

## Název objektu

**Ústí nad Labem – Geisslerovo sídliště Typ 4. - dům č. p. 496**

<b>Adresa</b>	Ústí nad Labem, Dykova 496/7
<b>K.ú./parcelsa č.</b>	St. p. č. 721
<b>Architekt</b>	Rudolf Geissler
<b>Stavitel</b>	Město Střekov
<b>Projekt</b>	1926
<b>Realizace</b>	1932
<b>Vlastník</b>	Miluše a Barbora Emingerovi
<b>Typ objektu</b>	Rodinný dům
<b>Typ památkové ochrany</b>	Objekt nepožívá žádného typu památkové ochrany

**Popis:**

Dvoupatrový dům tvoří prvek urbanistického celku unikátního sídliště 63 typových rodinných domů. Sídliště je posazeno ve svahu otočeném proti severu a na svém západním konci bezprostředně navazuje na existující zástavbu obce Střekov a na severu na dělnickou kolonii továrníka Georga Schichta. Na východě a jihu pak sousedí s lesem. Tento konkrétní objekt je situován v poslední řadě ve svahu na jižním okraji sídliště v ulici Dykova a sídliště prakticky zakončoval. Hmotu domu tvoří prostý kvádr završený valbovou střechou. Zdánlivě jednoduchou až minimalistickou stavbu navrženou pod vlivem heimatstillu architektonicky povyšovalo hravé členění okenních otvorů a působivé užití dřevěných prvků jako okenic a palisád.

Sídliště se skládá z pěti různých typových projektů, tento dům nese označení Typ 4. Zastavěnou plochou 63 metrů jde o dům střední velikosti, avšak vzhledem k tomu, že měl sloužit jako dům dvoudenný, skýtal nejmenší bytové jednotky ze všech typů, a to dva byty s obytnou plochou dva krát 34 m<sup>2</sup> (do plochy jsou ovšem počítány jen prostory pokojů bez provozních prostor jako kuchyně, koupelny atd). Dům má velmi praktické řešení vnitřního prostoru, které maximálně využívá poměrně malou zastavěnou plochu. Přízemí zabírá zhruba čtvrtinu komunikační prostor se vstupem, chodbou a schodištěm, který umožňuje oddělit dům na dvě nezávislé bytové jednotky. Dispoziční řešení bytů je identické v obou patrech. Jde o jednopokojový byt s kuchyní spojenou s jídelnou, dále koupelnou a záchodem, jehož centrální komunikační prostor tvoří malá předsíň. Dům je podsklepený a disponuje také rozměrným podkrovím. Architekt dával určitý prostor k variabilitě typových projektů, a tak vznikaly domy s drobnými odlišnostmi. Například venkovní schodiště bylo buď otevřené, kryté přístřeškem, balkonem, objevovalo se i dřevěné bednění fasády v patře. Tyto drobné odlišnosti sloužily ke zpestření sídliště, k určité individualizaci domů, nijak nenarušovaly jednotící ráz urbanistického celku.

### **Pokračování popisu:**

Dům se dochoval ve hmotě v málo změněné podobě. Půdorys narušuje jen nízké jednopodlažní přístavby verandy a krytého vstupu v prvním nadzemním podlaží. Došlo také k částečnému přezdění okenních otvorů a výměny dřevěných oken za plastová. Dvourodinné domy Typu 4 vzhledem k malým bytovým jednotkám prošly bez výjimky po druhé světové válce přestavbou na jednorodinné domy. Platí to i pro popisovaný objekt, na němž je úprava dobře čitelná zaslepením zadního průčelí v úrovni druhého nadzemního podlaží, tedy zazdění průvodních oken v koupelně, na záchodě a špajzu druhého bytu. Dům bohužel přišel bez náhrady o dřevěné okenice a palisády na popínavé rostliny. Ani střecha už nemá zcela původní tvar. Sice zůstala valbová, ale s o něco větším sklonem.

Autorem projektu celého sídliště je architekt Rudolf Geissler. Narodil se v Liberci 16. února 1897, architekturu vystudoval v Bruselu. Samostatnou kancelář si otevřel v Ústí nad Labem roku 1925, a tu po šesti letech přesunul do Teplic. Kromě navrhování obytných a administrativních staveb a designu nábytku působil také jako pedagog se statutem profesor na odborných technických školách. Architekturu se zabýval hlouběji, soustředil se na řešení problému kvalitního a levného individuálního bydlení. Výsledkem byl projekt pro sídliště typových rodinných na Střekově, které nabízelo luxus bydlení v rodinném domku se zahradou za ceny dostupné i ekonomicky slabším nižším středním vrstvám. Pro svůj plán nadchl střekovskou radnici. Nabídl v době bytové krize neortodoxní řešení sociálního bydlení. Obec dodala pozemky, vybuodovala infrastrukturu a získala půjčku na stavbu domů. Náklady se architektovi podařilo

výrazně snížit typovými plány, sériovou výstavbou a hromadnými objednávkami. Zároveň využíval nové technologie, například vnější zdi domů jsou postaveny ze speciálních dutých křemelinových tvárníc dodnes existujícího systému „Isostone“. Pozoruhodná je také snaha maximálně navázat sídliště na okolní přírodu. Proto architekt v původně zalesněném pozemku nechal vzrostlé stromy, borovice a ovocné stromy, které pak stály v bezprostřední blízkosti vybudovaných domů.

Hotové domy si pak zájemci mohli pronajmout. Vlastníky se stali, až po zaplacení minimálně 50 % nákladů. Cenu domu spláceli obci z úročené půjčky, ale výhodou mělo být, že výsledné měsíční výdaje za bydlení byly i tak stále ještě nižší než běžné nájemné v činžovních domech. Konkrétně nejlevnější Typ 1 byl na prodej za celkovou cenu 65 0 00 Kč.

Využití sídliště se dodnes nezměnilo, stále jde o soukromé domy určené pro individuální bydlení.

### **Památkové zhodnocení:**

Popisovaný objekt sice necitlivou rekonstrukcí ztratil mnohé ze své původní podoby, ale dodatečné úpravy ho nepoškodily natolik, aby deformoval působení celku. Je z něj stále čitelný záměr autora. Jinak je totiž na sídlišti z 63 domů už jen menší část dochovaná alespoň v původní formě. Vytratilo se to, na co architekt Geissler tolik kladl důraz, tedy na jednotící ráz jeho sídliště, které i přes typovou pestrost jednotlivých domů a jejich rozdílnou vnitřní dispozici sjednocovalo architektonické pojetí. Stálo na barevném sjednocení fasád, obecné podobnosti vnější hmoty stavby (i přes rozdílné objemy), konstrukce střechy, rozvržení říms, okenic a oken, až po provedení plotů zahrad. Architektonické pojetí sídliště byla natolik silné, že i později přistavěné domy na okrajích sídliště se našly na něj navázat, což je zřetelné přímo v sousedství popisovaného domu.

Mnohé stavby jsou dnes brutálně zdeformované přestavbami a přístavbami. Z architektova díla tak můžeme obdivovat prakticky už jen urbanistické řešení celku citlivě pojaté s ohledem na krajině Českého středohoří. Bohužel i tady vznikla řada rušivých elementů v podobě pozdějších dostaveb technických objektů, garáží a kůlen.

Výstavba podobných kolonií levných typových domů nebyla ve své době ojedinělá, ale především šlo o projekty velkých průmyslových závodů (Baťa, Schicht). Střekovské sídliště jako akce samosprávného celku představovalo výjimku. Geisslerovo originální řešení spojující progresivní stavební technologie a klasické architektonické hodnoty se setkalo s ohlasem odborné veřejnosti, bylo opakovaně publikováno odborným tiskem. Architekt po tomto úspěchu připravoval stavbu dalšího podobného sídliště na Střekově. Mělo už jít o výhradně soukromý, v dnešních poměrech bychom mohli říci developerský projekt. Kvůli hospodářské krizi ale nedošel naplnění.

**Prameny a literatura:**

- **Geissler Rudolf; Das ländliche Wohnhaus**, Teplice-Šanov, 1933
- **Richtlinien für die Erbauung einer Heimstätten-Siedlung in der Tell- und Eckenerstrasse in Schreckenstein II.** Vydal Městský úřad Střekov, Ústí nad Labem 1932
- **Geissler Rudolf; Die Heimstättensiedlung der Gemeinde Schreckenstein**, Forum, r. IV. č. 11/12, 1934
- Pozůstalost architekta Paula Spielmanna

**Zpracovatel**  
Mgr. Martin Krsek

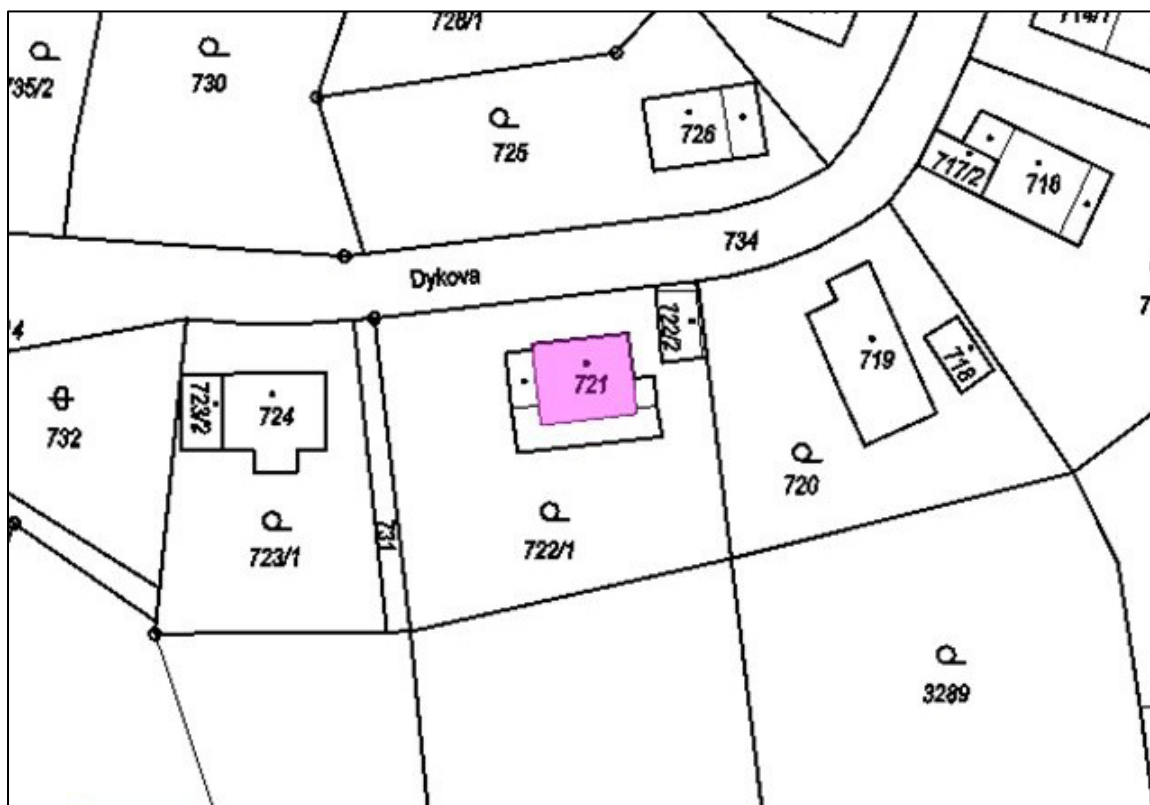
**Datum**  
3. října 2010

**Seznam příloh :**

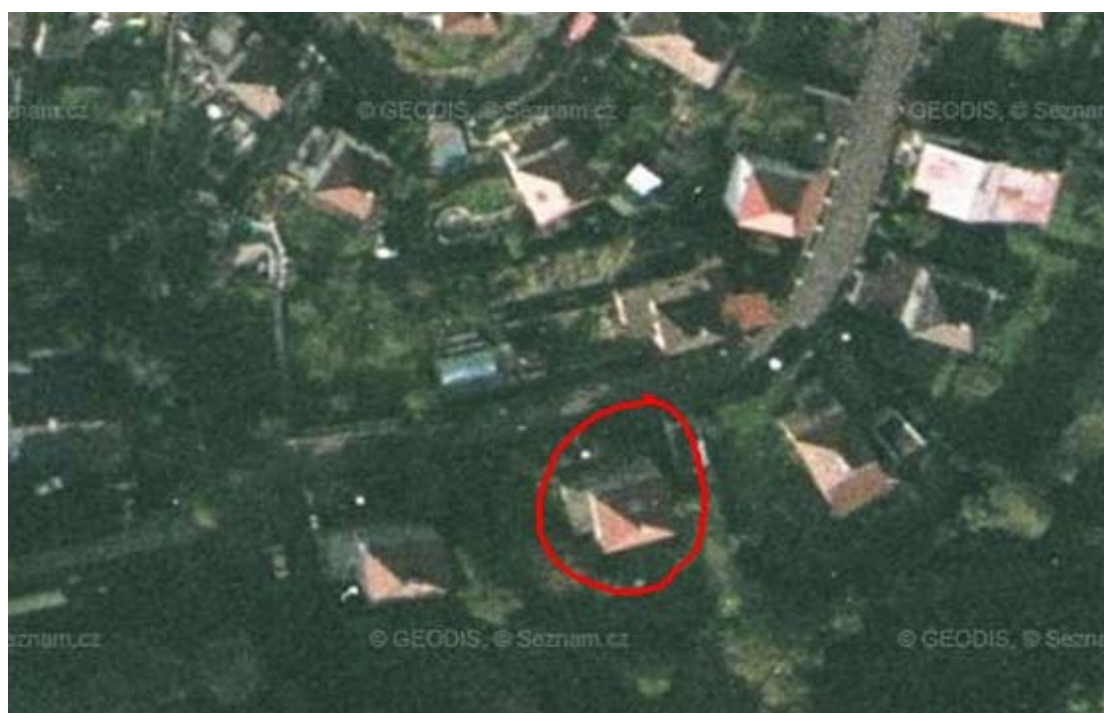
1. katastrální mapa
2. fotografická a plánová dokumentace

letecký snímek s vyznačením objektu  
půdorys suterénu  
půdorys 1. n.p.  
půdorys 2. n.p.  
pohled od severu  
pohled od východu  
pohled od západu  
pohled od jihu  
výstavba z křemelinových tvárnic asi 1930  
výstavba domů – asi 1930  
Typy 3B. a 4. s trojdílnými okny v 2. n.p. – 1932  
situace – urbanistický plán sídliště  
celkový pohled - 1932  
celkový pohled současný stav  
necitlivé přestavby typových domů

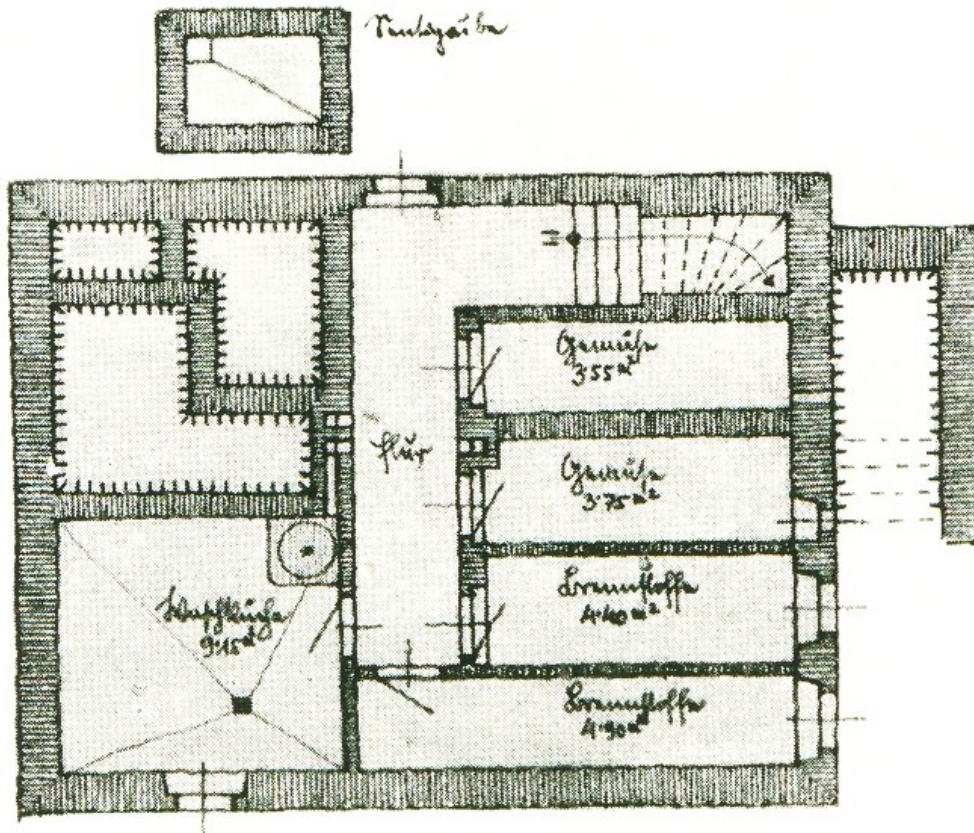
▼ katastrální mapa



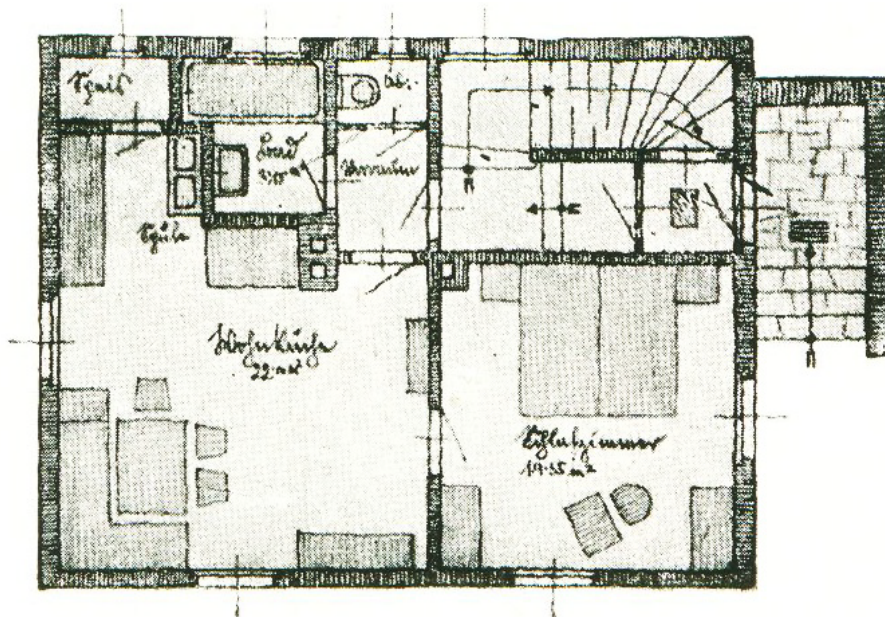
▼ letecký snímek s vyznačením objektu



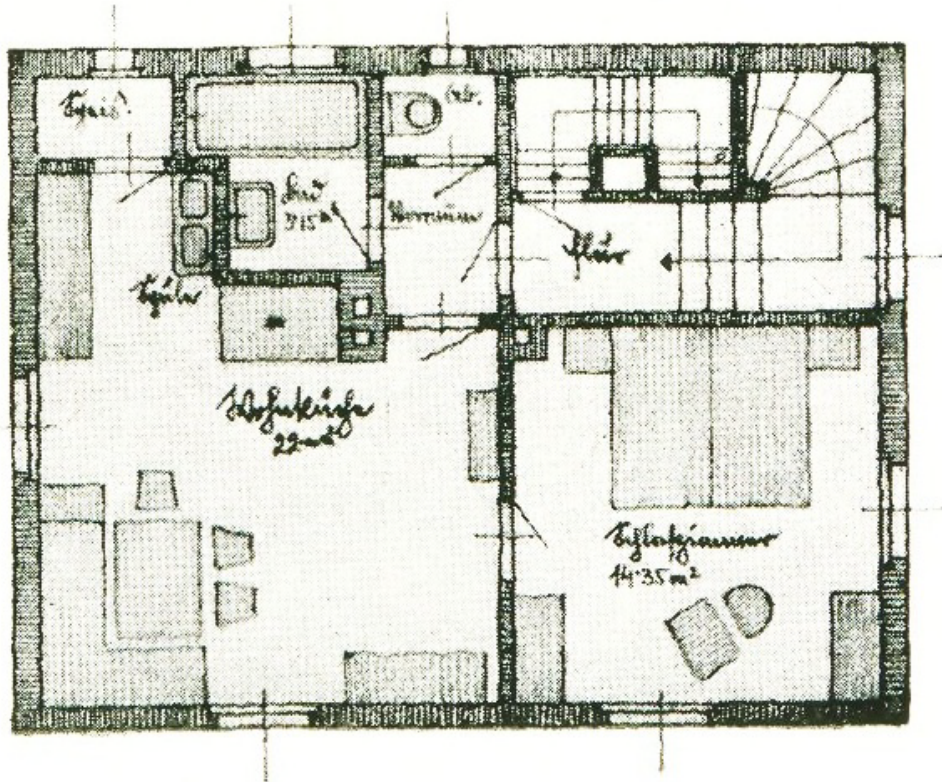
▼ **pūdorys suterēnu**  
 zdroj : Das ländliche Wohnhaus



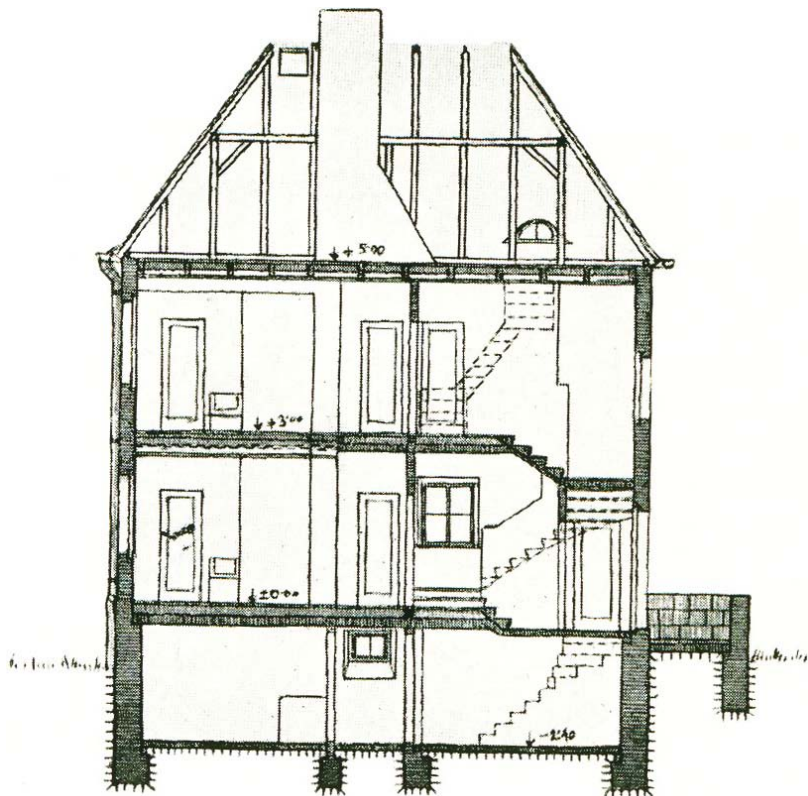
▼ **pūdorys 1.n.p.**  
 zdroj : Das ländliche Wohnhaus



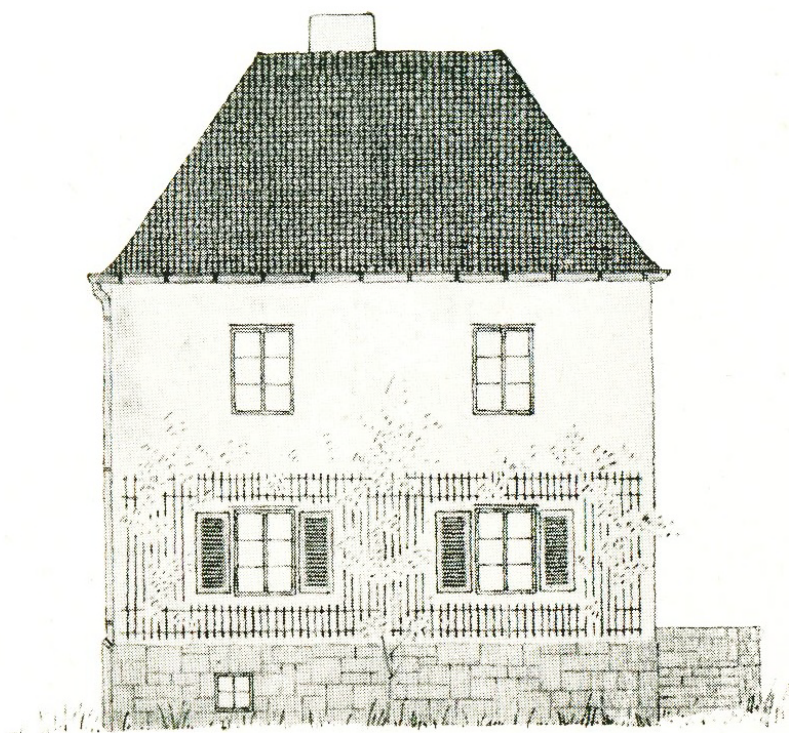
- ▼ **půdorys 2. n.p.**  
zdroj : Das ländliche Wohnhaus



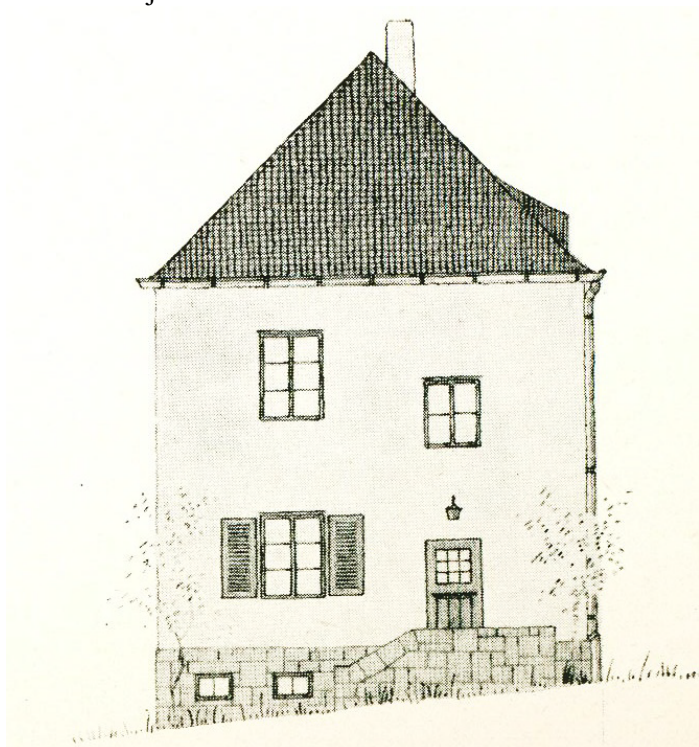
- ▼ **Řez**  
zdroj : Das ländliche Wohnhaus



- ▼ **Pohled od jihu**  
zdroj : Das ländliche Wohnhaus



- ▼ **Pohled od východu**  
zdroj : Das ländliche Wohnhaus



▼ **pohled od severu z ulice Dykova**



▼ **pohled od východu z ulice Dykova**





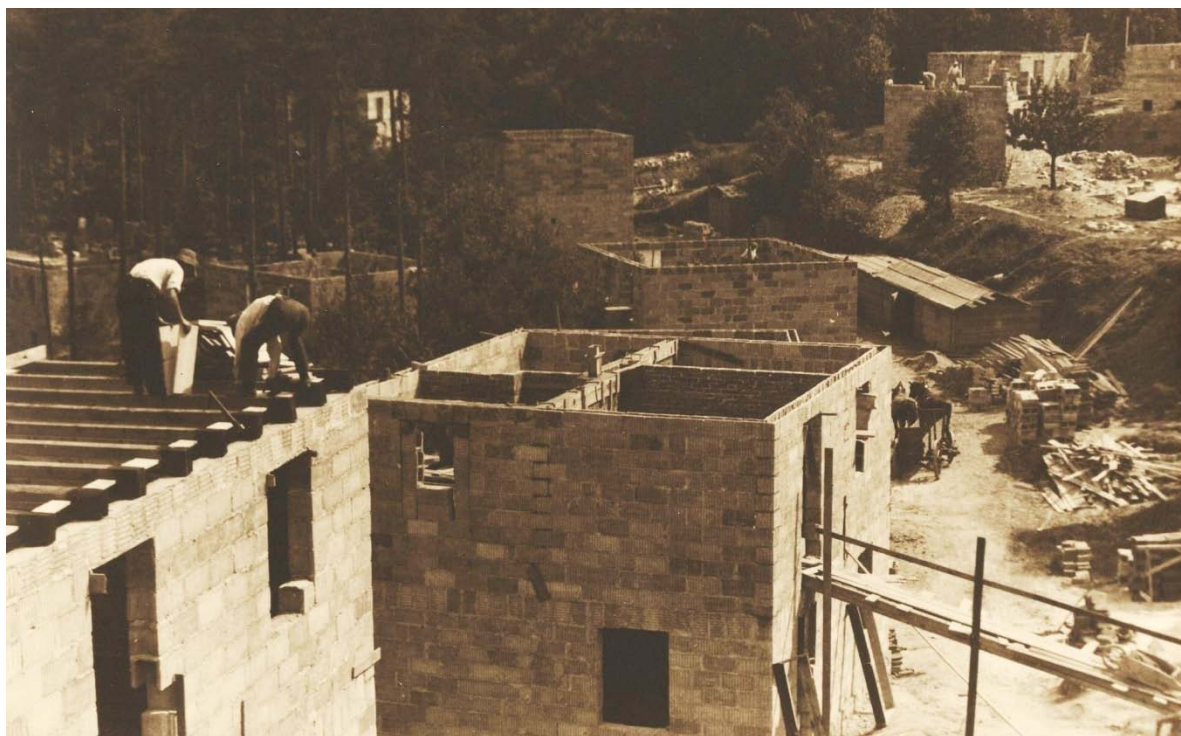
▼ pohled od západu z ulice Dykova



▼ pohled od jihu



- ▼ **výstavba z křemelinových tvárnic asi 1930**  
zdroj : Paul Spielmann



- ▼ **výstavba domů – asi 1930**  
zdroj : Paul Spielmann



▼ **Typy 3B. a 4. – 1932**  
zdroj : Paul Spielmann



▼ **situace - urbanistický plán sídliště**  
zdroj : Paul Spielmann



▼ **celkový pohled - 1932**  
zdroj : Paul Spielmann



▼ **celkový pohled současný stav**



▼ necitlivé přestavby typových domů v ulici Švabinského

