

## Název objektu

## Klimschova vila

<b>Adresa</b>	Slavíčkova 31 / 658 Ústí n. L. – Klíše
<b>K.ú./parcela č.</b>	St. p. č. 728 v k. ú. Klíše 775053
<b>Architekt</b>	Erwin Katona
<b>Stavitel</b>	Stolle u. Watzke, Aussig
<b>Projekt</b>	1931
<b>Realizace</b>	1931
<b>Vlastník</b>	JUDr. Jan Hájek, Jakub Hájek; Slavíčkova 658/31, Ústí nad Labem, Klíše, 400 01
<b>Typ objektu</b>	vila
<b>Typ památkové ochrany</b>	



### Popis:

Dům byl stavěn pro ing. M. A. Klimsche a jeho manželku Grete. Ve spisovém meziarchivu je k dispozici množství dokumentů (ať už ke stavbě domovní kanalizace, včetně plánu, ale i k samotné výstavbě domu), původní plány ovšem chybí. V dokumentech se ze dočíst mimo jiné, v poznámce arch. F. J. Arnolda jako zástupce stavebního úřadu, že na místo by byl vhodnější dům se střechou (myšleno sedlovou), což je právě u něj překvapivé. Nicméně Klimschovi povolení v dubnu 1931 obdrželi a stavbu dokončili ještě téhož roku v prosinci, vila byla nakonec publikována v odborném tisku v karlovarském časopisu Mein Heim v roce 1932 (pouze fotografie) a Bratislavském časopisu Forum v roce 1934 (i půdorys a popis).

Architekt Katona, jak uvádí Z. Lukeš v knize Splátka dluhu, přišel do Prahy údajně z Budapešti, kde pravděpodobně studoval. Etabloval se v Praze, kde postavil několik činžovních domů, ale také známý „Milíčův dům“. O jeho poválečném osudu a jeho stavbách v zahraničí je blíže obeznámen pražský odborník na jeho dílo Martin Halata, který se chystá vydat podrobnou publikaci. V Ústí n. L. Katona postavil tři vily, všechny tři byly publikovány. Ještě se ve městě nachází dům Zemědělské vodohospodářské správy, který je katonovým stavbám tvaroslovím příbuzný, nicméně složka s jeho č. p. 2015 ve spisovém meziarchivu chybí, možné autorství tedy nelze ověřit.

Dům se nachází v prestižní vilové čtvrti Klíše (tzv. Cottage), komponované na principu kombinace radiálních a vrstevnicových cest od arch. Hubatscheka a později arch. H. Fischera. Je druhou z ústeckých Katonových vil. Jde o běžnou nárožní parcelu v místě obvyklé velikosti.

Půdorys je velmi blízký předchozí Katonově vile pro Leo Picka. Napomáhá tomu v podstatě identicky orientovaná parcela, umístěná v tom samém území jen o dvě ulice dál severněji. Vstup ze severu z dlouhého boku z ulice, jen schodiště není uprostřed dispozice, nýbrž v severovýchodním rohu a prosazuje se do fasády svislým nárožním oknem přes obě patra. Zadní, tentokrát pravoúhlý, rizalit s pánský pokojem je oproti Pickově vile jen v úrovni prvního podlaží, jeho střecha je využita jako terasa.

Drobné průčelí je „bez hlavy“, důraz je vytvořen jinak, mírným vysunutím hmoty vysazeným rizalitem kuchyně a šatny do rizalitu na levé straně, o něj je zaražen kratší, ale jinak shodný balkon s lodním zábradlím. Na něj vede z ložnice (umístěné oproti Pickově vile do ulice) velké francouzské okno s elegantními úzkými pěti díly. Nicméně fasáda vzhledem k první vile nedosahuje. Zato severní průčelí do boční ulice je delší, elegantní, zjišťujeme, že dům je větší, než jsme čekali. Hmota dvojpodlažního domu a jednopodlažní přístavby jakoby leží na svahu, kompozice úzkých oken a velkého schodišťového okna dodává domu svěbytnost a působivost. Rizalit je k jihu otevřen kontrastně, výsuvnými okny s vodorovnou

příčlím. To je v místě oblíbený motiv, který se objevuje mj. i na Winnarově vile od Albinmüllera.

Střecha je plochá. Fasáda je ukončena drobnou prostou římsou, jen jakousi ukončovací hranou. Okapní svody jsou vnější, proražené do „kotlíků“ skrz atiku, stejně jako na Pickově vile.

Dům je dnes lehce béžový, okna jsou bílá, zábradlí zašle červené. Nejméně přirozeně působí světle hnědě natřené sloupky plotu. Barva oken a kovových prvků je zřejmě původní.

#### **Památkové zhodnocení:**

Některé původní jemně lamelové dřevěné žaluzie jsou dochovány a používají se, jiné jsou ovšem ke škodě nahrazeny novými s bílým vnějším viditelným pouzdem na roletu. Dochováno je mnoho detailů, většina oken i dveří s původním kováním, např. vstupní dveře ze zadního schodiště do pánského pokoje s elegantní mříží, rovněž i původní plotové dílce, žebřík na střechu ad. Proudnicové schodišťové okno je nejspíš nové, nicméně je asi poměrně věrnou replikou. Celkově je stav autentičtější než u Pickovy i pozdější Pietschmannovy vily, lze tedy říci, že je nejlépe dochovanou Katonovou ústeckou vilou.

Dizpozičně je sice do velké míry dvojčetem Pickovy vily, ale svébytnosti a možná i větší modernosti ve vnějším výrazu se podařilo dosáhnout.

#### **Prameny a literatura:**

- Mein Heim, září 1932, vydavatel architekt Oswald Richter v Karlových Varech - (publikovány fotografie exteriéru i interiéru)
- Forum IV., 1934, Bratislava, str. 111-114, Ein Wohnhaus in Aussig Architekt: Ervin Katona in Prag
- Archiv města Ústí n. L. - spisový meziarchiv, Klíše 658
- Zdeněk LUKEŠ, Splátka dluhu, Praha a její německy hovořící architekti 1900-1938; Fraktály Publishers, Praha, 2002 (E. Katona)
- Matěj PÁRAL, <http://aussig.mysteria.cz>, Ústí n. L. 2004-2008. (E. Katona)

**Zpracovatel**

Matěj Páral

**Datum**

30. října 2007

#### **Seznam příloh :**

1. katastrální mapa
2. letecký snímek
3. fotografická a plánová dokumentace
  - půdorys přízemí, půdorys patra
  - dobová fotografie (exteriér, interier) 2x,
  - současná fotografie 2x
  - fotografie detailu 2x

Klimschova vila - Slavíčková 31 / 658, Ústí n. L. - Klíše  
přílohy:

**katastrální mapa**

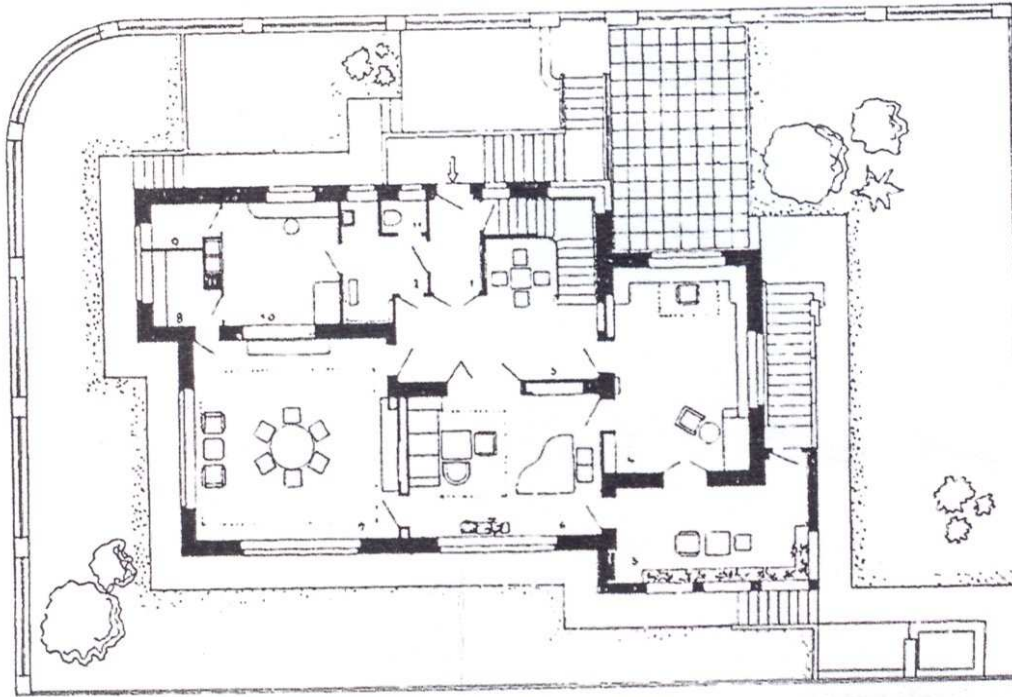


**letecký snímek**



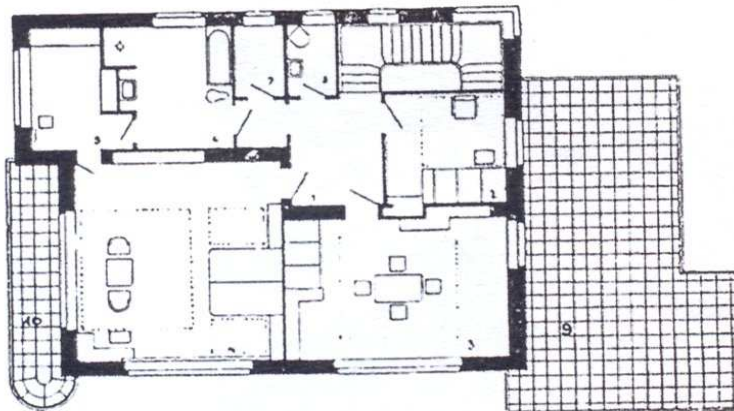
**publikovaný výkres - půdorys přízemí**

zdroj: Forum IV., 1934, Bratislava, str. 111-114, Ein Wohnhaus in Aussig Architekt: Ervin Katona in Prag



**publikovaný výkres - půdorys přízemí**

zdroj: Forum IV., 1934, Bratislava, str. 111-114, Ein Wohnhaus in Aussig Architekt: Ervin Katona in Prag





**dobová fotografie exteriéru (jižní fasáda):**

zdroj: časopis Mein Heim, září 1932, vydavatel architekt Oswald Richter v Karlových Varech



**dobová fotografie interiéru (hala):**

zdroj: časopis Mein Heim, září 1932, vydavatel architekt Oswald Richter v Karlových Varech



**fotografie - fasáda do hlavní ulice:**  
zdroj: Ondřej Wünsch (2008)



**fotografie - fasáda severní:**  
zdroj: Ondřej Wünsch (2008)



**fotografie - detail okna s původní žaluzií:**  
zdroj: Ondřej Wunsch (2008)



**fotografie - detail zábradlí:**  
zdroj: Ondřej Wunsch (2008)

