

## Název objektu

### Vila C. H. Wolfruma (vědecká knihovna)

|                              |  |
|------------------------------|--|
| <b>Adresa</b>                | Velká hradební 49 / 1743<br>Ústí n. L. - centrum                       |
| <b>K.ú./parcela č.</b>       | St. p. č. 2375<br>v k. ú. Ústí nad Labem 774871                        |
| <b>Architekt</b>             | Ernst Rentsch,<br>Berlin-Westend, Kaiserdamm 26                        |
| <b>Stavitel</b>              | Alwin Köhler & Co.   |
| <b>Projekt</b>               | 17. 1. 1914  |
| <b>Realizace</b>             | 1915   |
| <b>Vlastník</b>              | Statutární město Ústí n. L., Velká hradební 2336/8, Ústí n. L., 401 00 |
| <b>Typ objektu</b>           | vila   |
| <b>Typ památkové ochrany</b> | není chráněna  |



#### Popis:

Rodinný klan ústeckých podnikatelů Wolfrumů se může zdát nepřehledný, proto je na místě uvést zde základní data: Carl Herrmann Wolfrum, stavebník této vily, byl synem Carla Fridricha Wolfruma a jeho ženy Hermine roz. Eckelmann, jeho dědečkem byl Carl Georg Wolfrum, zakladatel rodu ve městě. A nyní opačně: C. G. W. (1813-1888) měl nejstaršího syna C. F. W., ten pravděpodobně zdědil záměr otce a nakonec postavil se známým vídeňským architektem Mikschem historizující vilu o něco výše v dnešní ulici Na schodech 10, ve které sídlí dnes Český rozhlas. Synem C. F. W. byl C. H. W. na kterého soustředíme pozornost. Vedení rodinného podniku převzal v roce 1903, do rodinného majetku, který řídil, patřila vedle barvírny a textilky též likérka v Krásném Březně a např. „Rourový průmysl“ v Předlicích. C. H. W. tedy stavěl v sousedství svého otce nové sídlo.

Vybral si k tomu berlínského architekta Ernsta Rentsche, který pravděpodobně nebyl tak neznámý, jak se může zdát dnes, když nejdou dohledat jeho životopisná data. Nicméně jeho projekty a stavby rozsáhlých palácových vil až zámků byly prezentovány v bohatě ilustrované stati Fritze Stahla „Landhäuser von Ernst Rentsch“ v berlínském architektonickém časopise Wasmuths roku 1915. Zde jsou rovněž publikovány plány, perspektivy i původní fotografie Wolfrumovy ústecké vily.

Objekt dlouhodobě slouží jako knihovna a na místě bývalé zahrady nyní stojí rozsáhlá přístavba z přelomu 80. a 90. let 20. stol..

Urbanisticky je nyní ve struktuře města, před ní prochází frekventovaná vozovka. Nicméně původní dobový kontext byl jistě značně klidnější, vila je vlastně navázána zvnějšku na bývalý hradební okruh, jakousi ústeckou „Ringstrasse“ a byla tedy v území počínající volné zástavby reprezentativních soliterů s rozsáhlými zahradami (vila jeho otce C. F. W., Schaffnerova vila).

Vila má půdorys ve tvaru „L“, daří se jí tak rozdělit provozní vstupní část zadního křídla a dvora před ní, kam je orientován vstup od boční, vlastně hlavní části, která je již klidová a je orientována do velkoryse koncipované zahrady (viz příloha). Dnes tento princip zaniká, protože přístavba zrušila zahradu a převrátila vstup do nového spojovacího krčku napojeného na levý rizalit, původní vstup se přestal používat, takže dnes bývalý provozní dvůr působí spíše pustě. Dům má jinak poměrně prostý tvar s valbovou střechou.

Z někdejšího hlavního vstupu se jde po schodišti doprava do úrovně zahrady, zde je hlavní obytný prostor s velkou reprezentativní halou otevřenou na terasu do zahrady (dnes studovna), v levém rizalitu bývala zimní zahrada. Hlavní schodiště je dvojramenné, na východní stěně, orientované do provozního dvora. V patře jsou pokoje, nad pravým rizalitem balkon ložnice rodičů, nad levým dcery.

Barevnost je dnes jednolitá šedá, omítka hrubší - nejspíše nepůvodní břízolitový přestřík. Sokl je kamenný. Rovněž opěrná zeď u ulice je ze stejně kladených hrubších kamenných kvádrů. Okna a původní žaluzie jsou do běla s nádechem zelenomodré. Původní barevnost není známa.

Detaily vnější i vnitřní jsou dobře zachované, i když zašlé: původní okna, štuky, zábradlí, půlkruhové vikýře, vnitřní dřevěné prvky atd.. Srovnání s původním stavem je navíc dobře možné, díky tomu, že byla vila publikována včetně fotografií ext. i int.. Dům je intenzivně využíván knihovnou, což je sice poměrně zátěžové, ale důstojné využití.

#### **Památkové zhodnocení:**

Vila je zástupcem cottage stylu (dle F. Stahla), jakési pozdní nezdobené secese či arts&crafts, tíhnoucí ke klasickým konceptům. Je pravděpodobně vůbec první ústeckou vilou, publikovanou v odborném architektonickém tisku. Berlínský architekt Rentsch dokládá, že severní Čechy již v této době neměly vazbu výhradně na Vídeň. Z těchto hledisek je objekt poměrně dost cenný.

Žel, vinou přístavby knihovny, která se jistě jevila ve své době jako praktická a nevyhnutná, je zničen kontext stavby, její zahrada, je popřena její původní orientace. Toto vše výjimečnou stavbu do jisté míry znehodnocuje, ale neubírá jí to zcela na významu.

#### **Prameny a literatura:**

- Archiv města Ústí n. L. - spisový meziarchiv, centrum 1743
- Matěj PÁRAL, <http://aussig.mysteria.cz>, Ústí n. L. 2004-2009. (Rentsch)
- Matěj PÁRAL, Martin KRSEK, Jan VACA, <http://www.usti-aussig.net>, Ústí n. L. 2007-2009 (Rentsch)
- <http://www.usti-nad-labem.cz/dejiny/> (Wolfrum)

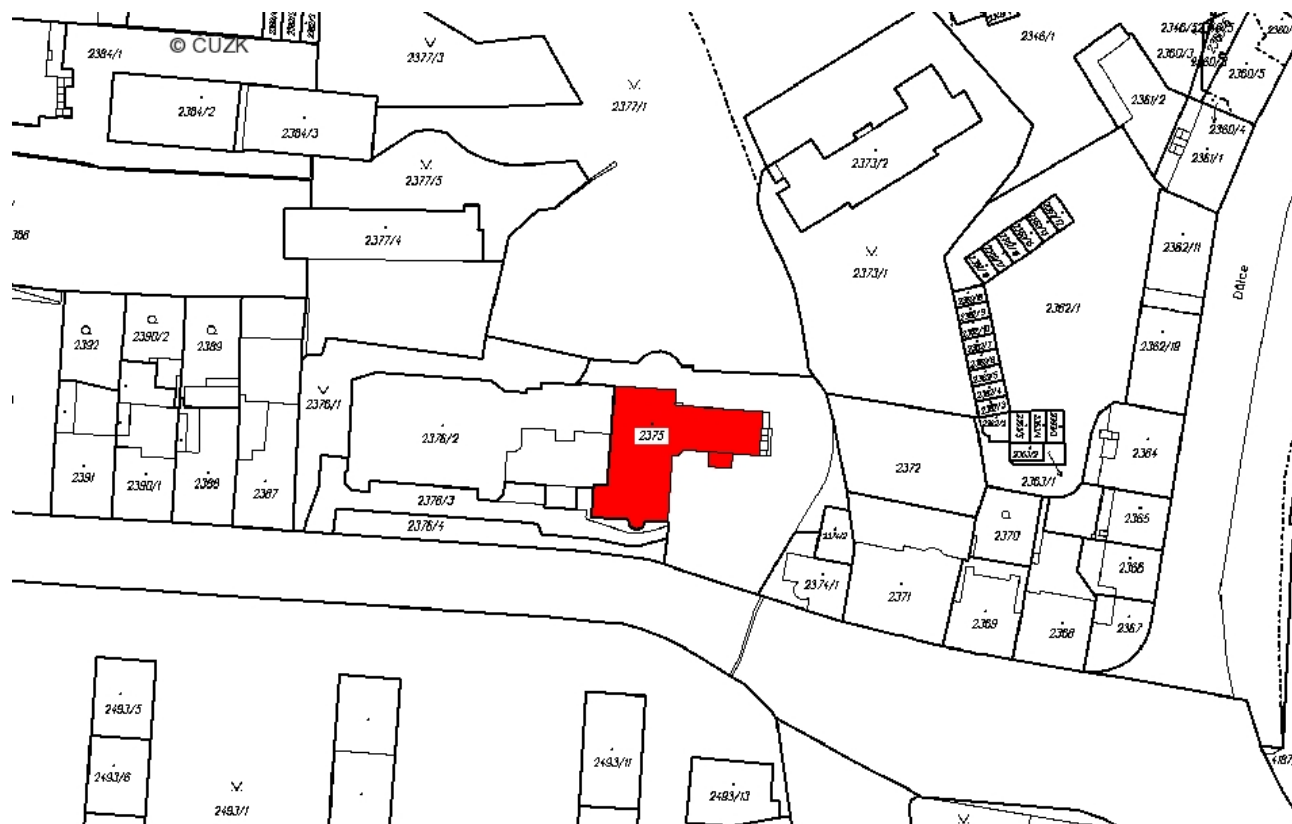
|                                   |                                |
|-----------------------------------|--------------------------------|
| <b>Zpracovatel</b><br>Matěj Páral | <b>Datum</b><br>30. října 2008 |
|-----------------------------------|--------------------------------|

#### **Seznam příloh :**

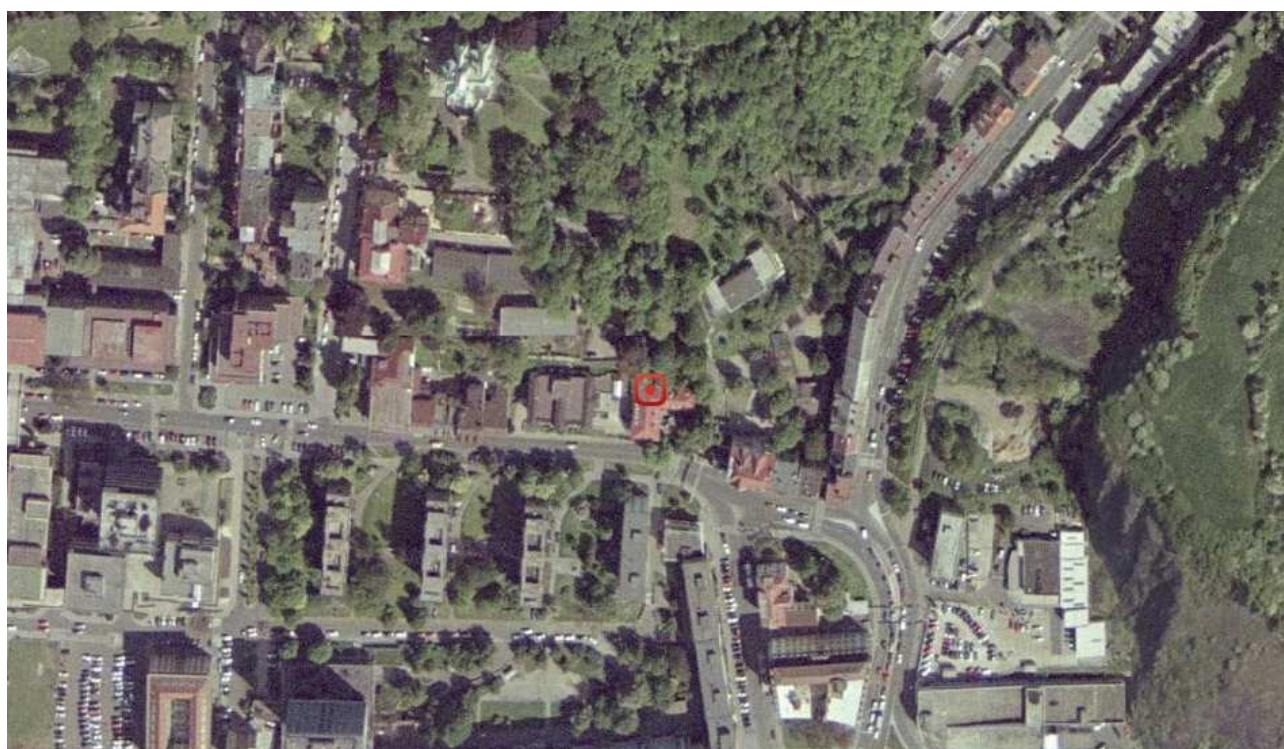
1. katastrální mapa
2. letecký snímek
3. fotografická a plánová dokumentace
  - situace a dobová fotografie interiéru
  - půdorys 2x
  - pohled a perspektiva
  - současná fotografie exteriéru a interiéru

Vila C. H. Wolfruma - Velká hradební 49 / 1743, Ústí n. L. - centrum  
přílohy:

### katastrální mapa



### letecký snímek



**dobová dokumentace - zahrada**

zdroj: spisový meziarchiv města Ústí n. L.

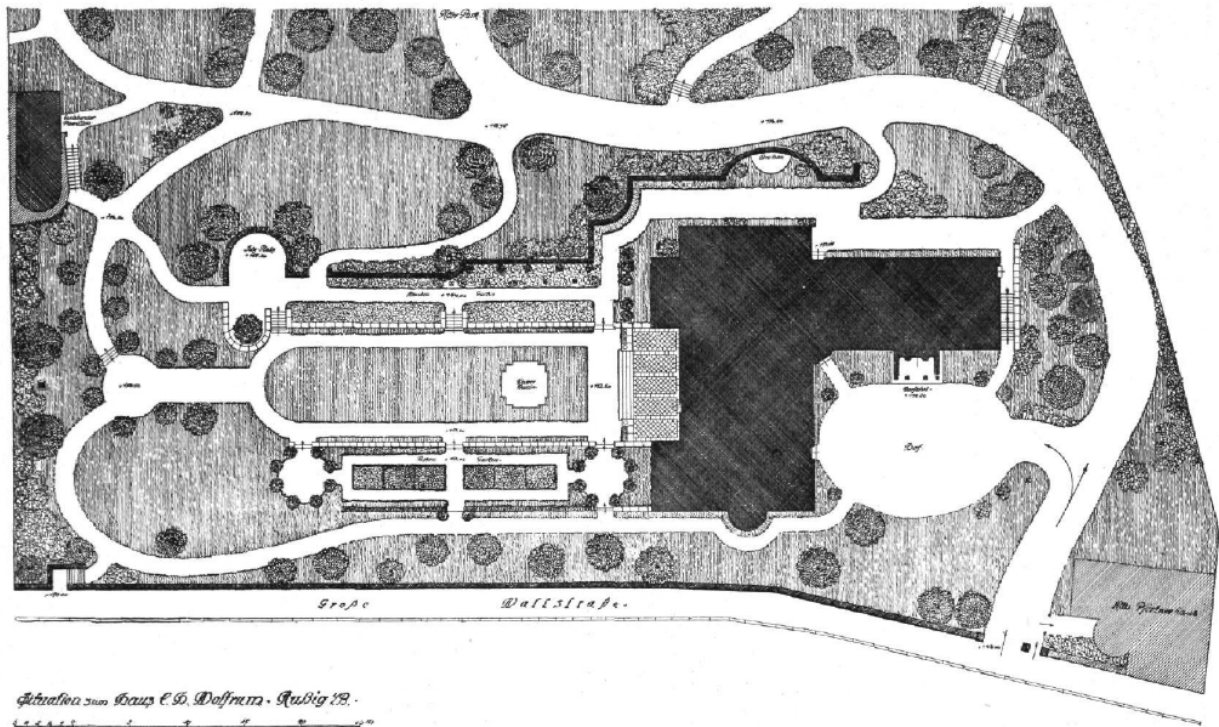


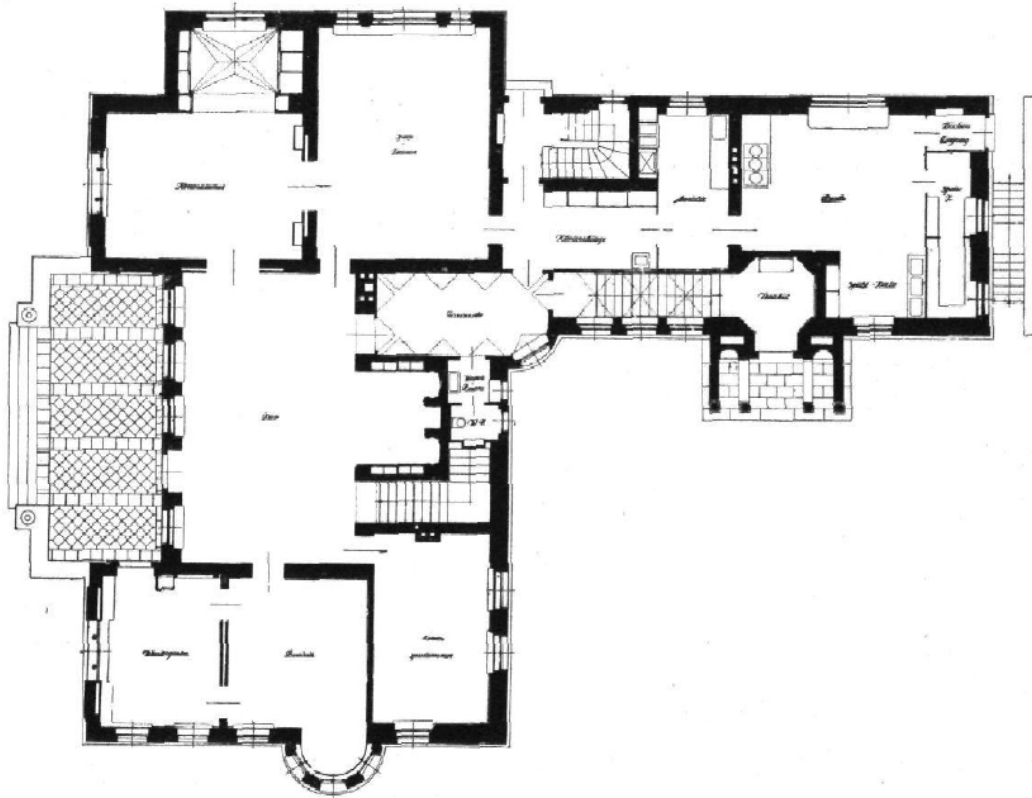
Abb. 377. Ernst Rentsch, Architekt, Charlottenburg. Haus Wolfrum, Aussig i. B. Lageplan. (M. 1:500.)

**dobová dokumentace - fotografie interiéru**

zdroj: spisový meziarchiv města Ústí n. L.



**dobová dokumentace - půdorys přízemí**  
zdroj: spisový meziarchiv města Ústí n. L.



**dobová dokumentace - půdorys patra**  
zdroj: spisový meziarchiv města Ústí n. L.

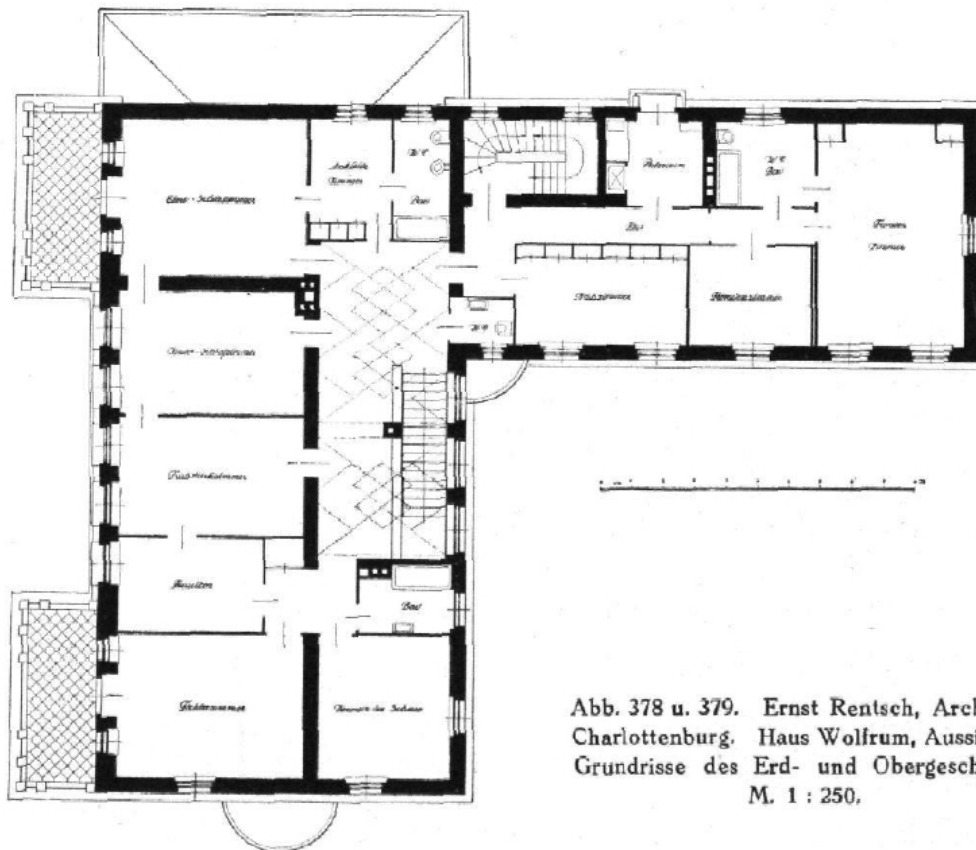
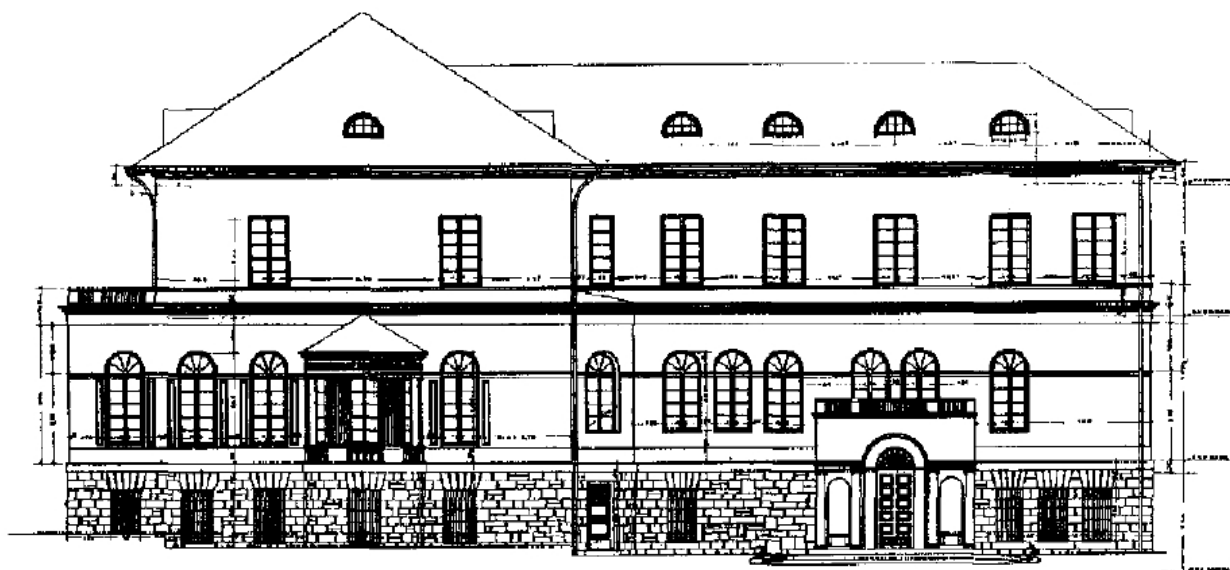


Abb. 378 u. 379. Ernst Rentsch, Architekt, Charlottenburg. Haus Wolfrum, Aussig i. B. Grundrisse des Erd- und Obergeschosses. M. 1 : 250.

**fotografie - jižní fasáda:**  
zdroj: Ondřej Wunsch (2008)



Südansicht.

**perspektivní kresba - pohled z ulice Velké hradební:**  
zdroj: Ondřej Wunsch (2008)

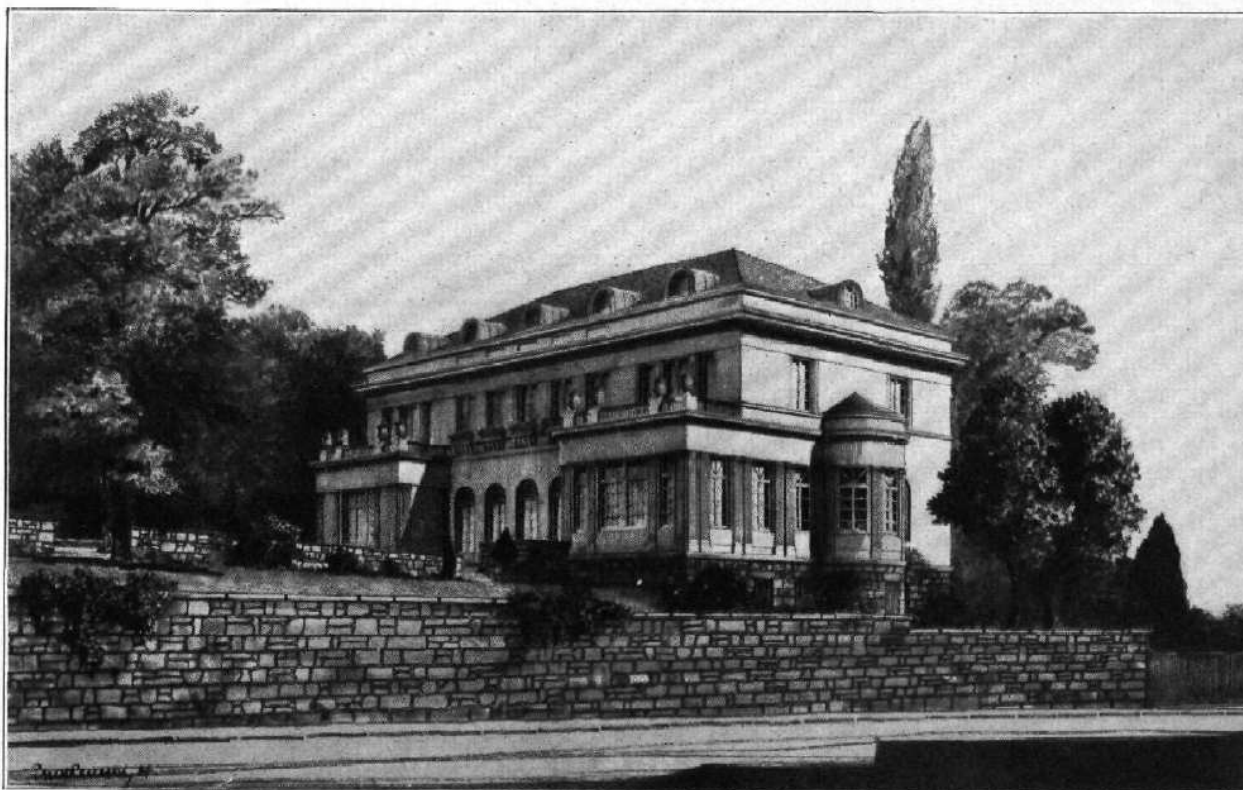


Abb. 382 u. 383. Ernst Rentsch, Architekt, Charlottenburg. Haus Wolfrum, Aussig i. B. I. u. II. Vorprojekt.

**fotografie současného stavu - exteriér:**  
zdroj: Matěj Páral (2005)



**fotografie současného stavu - interiér:**  
zdroj: Jan Mareš (2009)

