

Název objektu

Přestavba ředitelské vily v ul. Na vyhlídce

Adresa	Na vyhlídce 13 / 1952 Ústí n. L. - centrum
K.ú./parcelsa č.	St. p. č. 2085 v k. ú. Ústí nad Labem 774871
Architekt	Lossow u. Kühne (?); Ernst Mühlstein, Victor Fürth
Stavitel	V. Nekvasil (Ústí n. L.) Praha Karlín
Projekt	1934 - přístavba
Realizace	1934 - přístavba
Vlastník	SPOBYT, a.s.; Václavské nám. 1601/47, Praha, 110 00
Typ objektu	vila
Typ památkové ochrany	není chráněna



Popis:

Ulice Na vyhlídce se německy jmenovala Elbeblick - tedy výhled na Labe. Soubor ředitelských vil na skřivánčí planině nad městem byl tedy exkluzivně situován. Šlo o politiku továrny, jak si udržet špičkové odborníky, nabídnutím nadstandardního bydlení. Byly stavěny pro konkrétní osoby, které se však často záhy odstěhovaly ... Všechny vily jsou dle T. Pavlíčka, který cituje zástupce investora (chemické továrny) E. Breindla, z produkce kanceláře Lossow u. Kühne a jsou jednotně založeny. Nicméně není patrné, jakou část vil má Breindl přesně na mysli, v území vymezeném smyčkou ulic Na vyhlídce a Veveslavínova je myslím jedna drobná vila (č. p. 2029) od jiného architekta, naopak vně této smyčky ve Veveslavínově ulici se jedna vila od L u. K nachází a ostatní jsou od různých jiných architektů vč. E. Breindla. Ze souboru vil jsem původně chtěl zvolit k popisu dvojvilu č. p. 1956 a 1957, která se jeví jako nejzajímavější, žel se od ní nedochovala složka ve spisovém meziarchivu a tedy žádná dokumentace. Zvolil jsem tedy vilu č. p. 2085, u které je pozoruhodná zejména účast výrazné pražské funkcionalistické kanceláře Mühlstein Fürth, proslavené po světě stavbou Schückovy (později Husákovy) vily. Ernst Mühlstein utekl před válkou do Austrálie, kde změnil jméno na Ernest Edward Milston a pokračoval v práci jako významný australský architekt, zemřel patrně někdy okolo roku 1971 (ne v 60. letech jak uvádí Lukeš ve Splátce dluhu). Fürth naopak skončil v U.S.A. jako profesor na Miami University v Oxfordu v Ohio, zemřel roku 1984 (dle archINFORM).

V Ústí n. L. bohužel M u. F provedli pouze patrovou přístavbu zádveří k vile od kanceláře Lossow u. Kühne (původní plány od L u. K nejsou dochovány, nicméně tvarosloví domu mluví jednoznačně), u které zcela respektovali původní konzervativní sloh a garáž v rohu parcely u vstupní branky. Nicméně je to alespoň dokladem, že jejich činnost nebyla omezena pouze na Prahu.

Pro koho konkrétně byla vila původně stavěna, ani pro koho později adaptována se neuvádí. Z plánů a dokumentů je patrné, že šlo v roce 1934 již prostě „pouze“ o univerzální vilu továrny.

Dům je tvarově i detailem příbuzný areálu vil i nedalekým zaměstnaneckým bytovým domům, tedy valbová střeška s námětky a volskými oky na prosté relativně vyložené římsce, okna s okenicemi, bezozdobná fasáda, kamenný sokl, typické vstupní dveře se svislým průzorem, přes který je osazena mříž (ozvuk lodní estetiky). Výrazným prvkem, který vilu odlišuje od ostatních je směrem k výhledu dynamicky vyložený cylindrický rizalit s obývacím pokojem. Na něm je v patře půlkruhová terasa s jemným kovovým zábradlím, přístupná z ložnice dámy.

V přízemí jsou obývací (obyv. pokoj, pánský salon, jídelna, kuchyně) a v patře soukromé prostory (ložnice dámy, ložnice pána, koupelna, dětský a hostovský pokoj). Schodiště v lehce ke vstupu vyosené centrální hale je ve tvaru širokého písmene U se zaoblenými konci. Přístavba rozšířila dům vedle zádveří zejména o úložné prostory šaten, též o malý balkon k hostovskému pokoji na severovýchodním rohu.

Sokl je obložen fialovohnědým klinkerem. Fasáda je nazelenale šedá s jemnými slídovými odlesky, pravděpodobně původní. Okenice jsou hnědé, okna bílá, s drobnou lehce vystouplou prostou šambránou, vstupní dveře lehce béžové, krytina - keramické bobrovky. I

Z detailů jsou zajímavé zejména typické vstupní dveře svrchu půlkruhově v portálu zaoblené, s průzorem a mříží. Volská oka ve střeše jsou dochovaná, celkově je dům neponičený a jednotný ve výrazu. Nterierové prvky jsem neměl možnost shlédnout. Průčelí kryjí poměrně vzrostlé stromy - borovice a smrk, takže expresivní rizalit nevyniká a chodci je takřka skryt, nicméně pro uživatele možná naopak vytváří příjemné soukromí, obávám se však, že stromy zastírají původně zamýšlený panoramatický výhled.

Památkové zhodnocení:

Objekt je v dobrém dochovaném stavu, je ve výrazu celistvý s působivým prvkem nárožního rizalitu.

Jeho historickou hodnotu zvyšuje účast pražské kanceláře Mühlstein a Fürth při stavbě zádveří.

Prameny a literatura:

- Archiv města Ústí n. L. - spisový meziarchiv, centrum 1952
- Matěj PÁRAL, <http://aussig.mysteria.cz>, Ústí n. L. 2004-2009. (Mühlstein, Fürth)
- Matěj PÁRAL, Martin KRSEK, Jan VACA, <http://www.usti-aussig.net>, Ústí n. L. 2007-2009 (Mühlstein, Fürth)
- <http://www.slavnevily.cz/vily/praha/schuckova-vila>
- <http://www.usti-nad-labem.cz/dejiny/>
- Tomáš PAVLÍČEK, Architektura 1. poloviny 20. století v západní části Ústeckého kraje (vývoj, rozbor a výtvarně pedagogické využití), disertační práce; vydáno FUUD, UJEP v Ústí n. L. 2005
- Jiří ORT, Malý kabinet zajímavostí o Spolku; in: Jiří Kříčka (ed.), Dílo sedmi generací - 150 let Spolku pro chemickou a hutní výrobu v Ústí nad Labem, 2008

Zpracovatel

Matěj Páral

Datum

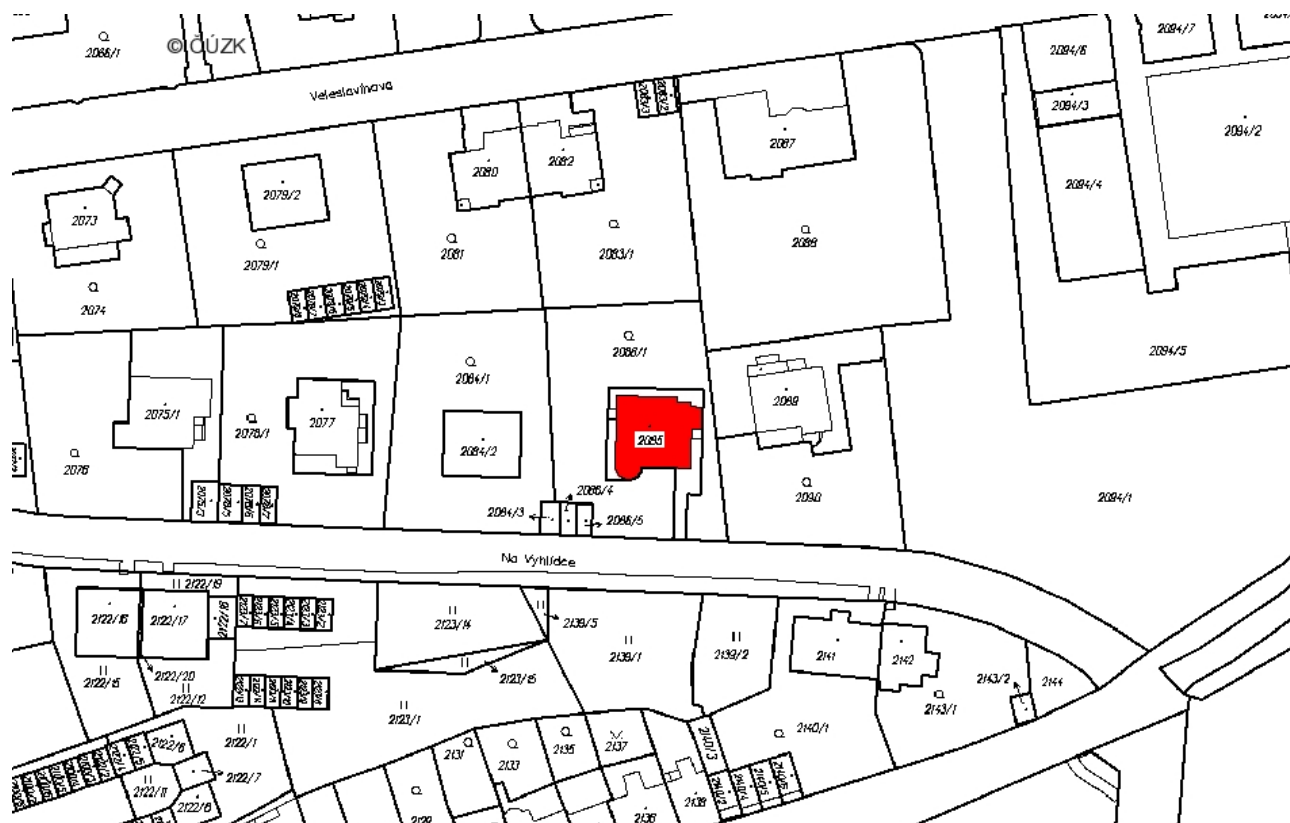
30. října 2008

Seznam příloh :

1. katastrální mapa
2. letecký snímek
3. fotografická a plánová dokumentace
 - podpisy 1x a situace 1x
 - půdorys a řez
 - současná fotografie 1x a detaily 2x
 - fotografie detailu 2x

Přestavba vily v ul. Na vyhlídce - Na vyhlídce 13 / 1952, Ústí n. L. - centrum přílohy:

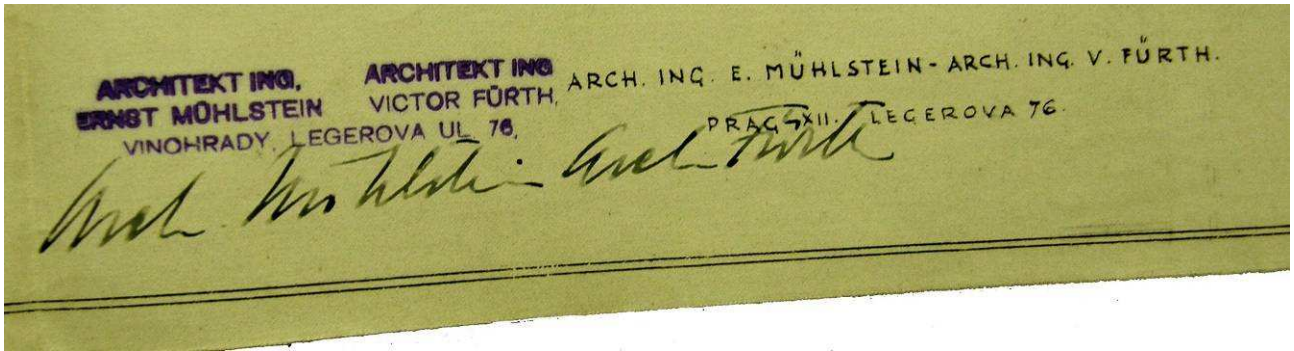
katastrální mapa



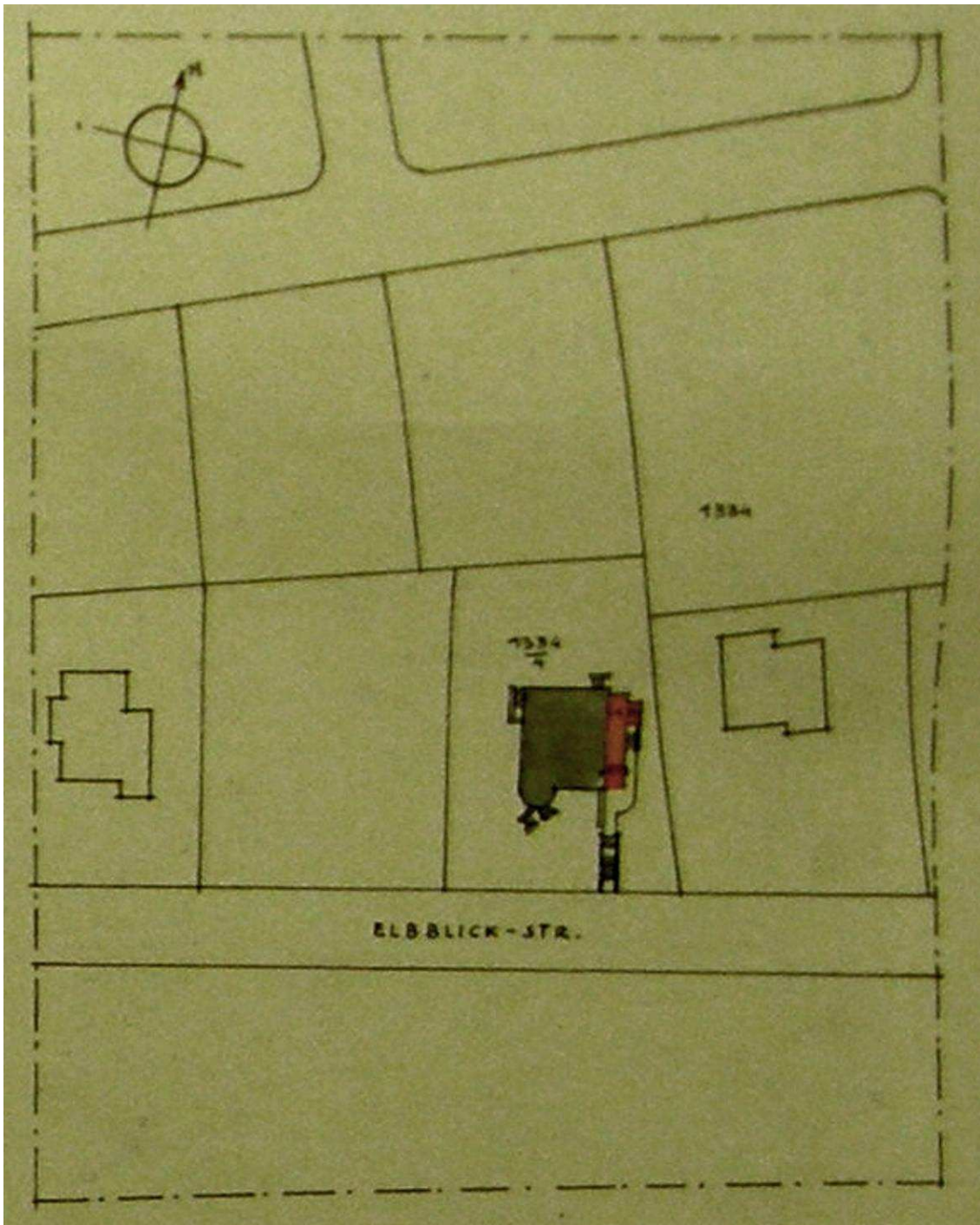
letecký snímek



dobová dokumentace - razítko a podpis
zdroj: spisový meziarchiv města Ústí n. L.

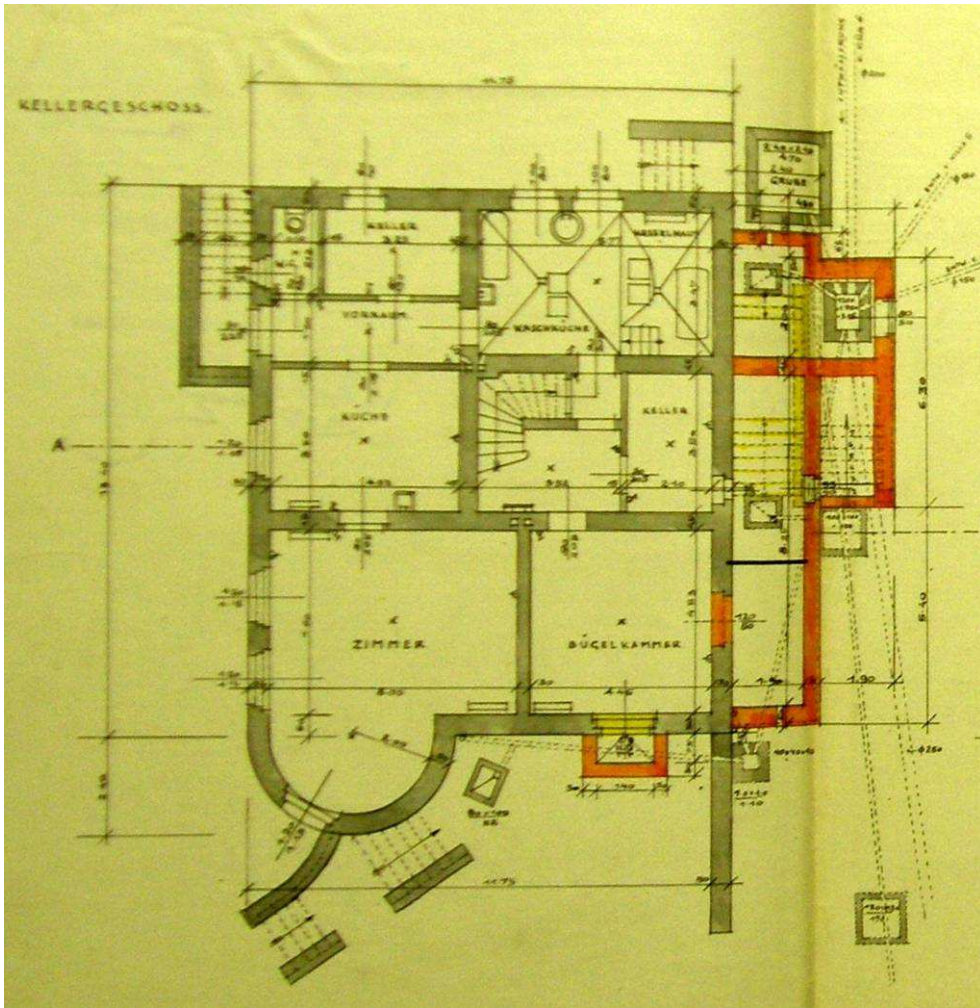


dobová dokumentace - situace
zdroj: spisový meziarchiv města Ústí n. L.



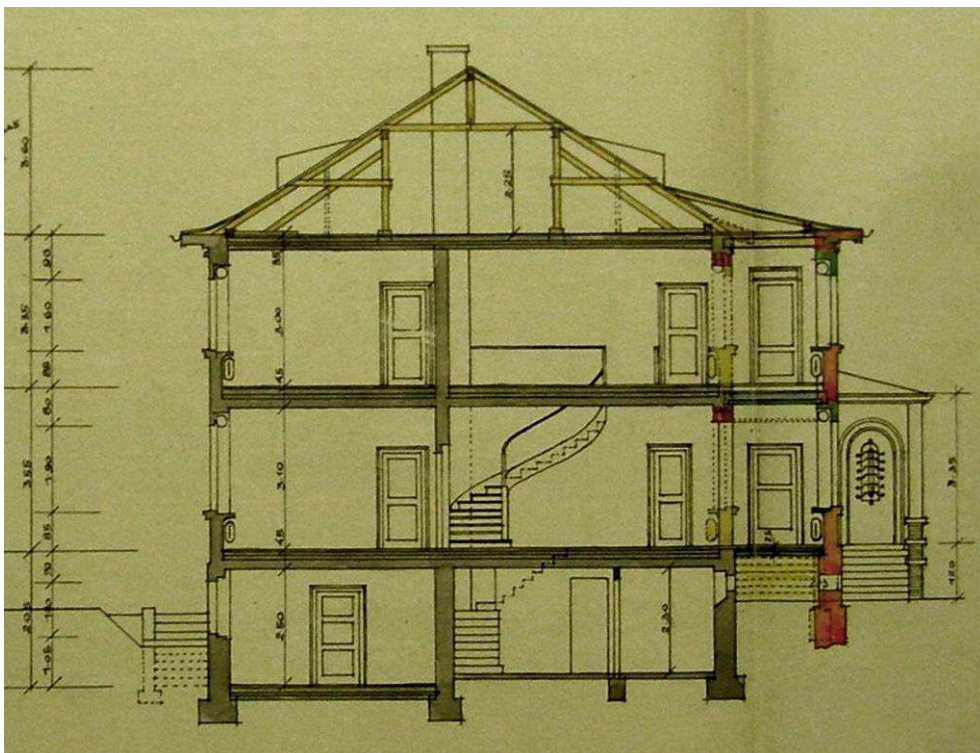
dobová dokumentace - půdorys

zdroj: spisový meziarchiv města Ústí n. L.



dobová dokumentace - řez

zdroj: spisový meziarchiv města Ústí n. L.



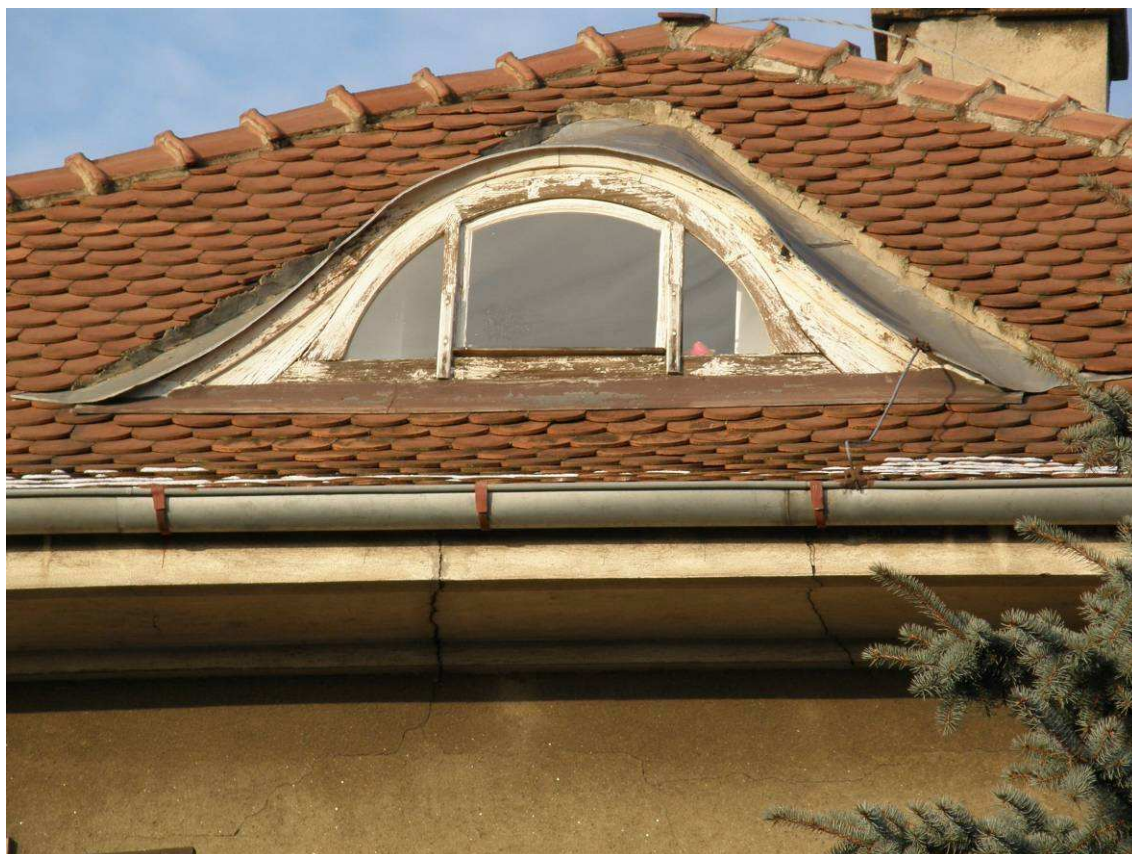
fotografie - celkový pohled z ulice na vyhlídce:
zdroj: Jan Mareš (2009)



fotografie - cylindrický rizalit a vstupní dveře:
zdroj: Matěj Páral (2003) a Jan Mareš (2009)



fotografie - detail vikýře:
zdroj: Jan Mareš (2009)



fotografie - detail okna a zábradlí terasy nad rizalitem:
zdroj: Jan Mareš (2009)

