

Název objektu

Pietschmannova vila

Adresa	Štefánikova 14 / 761 Ústí n. L. – Klíše
K.ú./parcela č.	St. p. č. 261 v k. ú. Klíše 775053
Architekt	Erwin Katona
Stavitel	Stolle u. Watzke, Aussig
Projekt	1932
Realizace	1932-34
Vlastník	Ústecký kraj, Velká hradební 3118/48, Ústí nad Labem, Ústí nad Labem- centrum, 400 01 (správa: Mateřská škola speciální, Ústí n. L., p. o., Štefánikova 761/14, Ústí nad Labem, Klíše, 400 01)
Typ objektu	vila
Typ památkové ochrany	



Popis:

Adolf Pietschmann, který si nechal vilu postavit, byl majitelem ústecké nádražní restaurace. Figuruje zde i Gizela Pietschmann, podle M. Krska šlo o jeho mladší neprovdanou sestru, nicméně v úředních dokumentech ve spisovém meziarchivu jsou uvedeni jako manželé. To ale nemusí nic znamenat, stavební úřad se mohl zmylit. Ať už je to jakkoliv, dvojice neměla děti, dům je tedy velmi velkoryse koncipovaný - pouze pro dvě osoby. Pietschmann si Katonu zvolil nejspíše podle referencí, které mohl sám sledovat - vila Klimsch vyrostla přímo naproti jeho pozemku přes ulici. Pozemek však nejspíš nevlastnil dlouho, koupil ho pravděpodobně tentýž rok, kdy zažádal o stavební povolení, protože ve složce ve spisovém meziarchivu se nacházejí též o pár měsíců starší plány jiného (konzervativního) domu pro jiného investora na stejné parcele.

Architekt Katona, jak uvádí Z. Lukeš v knize Splátka dluhu, přišel do Prahy údajně z Budapešti, kde pravděpodobně studoval. Etabloval se v Praze, kde postavil několik činžovních domů, ale také známý „Milíčův dům“. O jeho poválečném osudu a jeho stavbách v zahraničí je blíže obeznámen pražský odborník na jeho dílo Martin Halata, který se chystá vydat podrobnou publikaci. V Ústí n. L. Katona postavil tři vily, všechny tři byly publikovány. Ještě se ve městě nachází dům Zemědělské vodohospodářské správy, který je Katonovým stavbám tvaroslovím příbuzný, nicméně složka s jeho č. p. 2015 ve spisovém meziarchivu chybí, možné autorství tedy nelze ověřit.

Dům se nachází v prestižní vilové čtvrti Klíše (tzv. Cottage), komponované na principu kombinace radiálních a vrstevnicových cest od arch. Hubatscheka a později arch. H. Fischera. Je třetí a zároveň největší z ústeckých Katonových vil. Jde o nárožní parcelu, pozemek vily byl původně též větší, polovina zahrady byla ale za socialismu vyčleněna pro novostavbu ředitelství stavebního podniku Průmstav s.p., který se nyní nachází v těsné blízkosti. Architekt Vrbata alespoň s respektem navázal na Katonovo tvarosloví, nicméně velkorysejší zahrada Pietschmannově vile slušela více.

Půdorys domu je obdélný (21x14m), narozdíl od prvních dvou Katonových vil je orientován k hlavní ulici podélně. Dům graduje směrem k severu, kde má jakousi hlavu, protažený balkon s plnostěným zděným zábradlím působí jako křídlo, spodní a horní terasa svírá na jihu pravouhlý „krystal“ prosklené zimní zahrady. Hmota domu je zároveň čistě abstraktní, ale ve svém vyznění zároveň i krystalická a zoomorfní. Katona se tedy navrácí k emotivnějšímu navržení hmot, dům působil po dostavbě jistě expresivně a dynamicky. To ovšem dnes tak zcela nevyzní, vila je za přerostlými stromy, zatížena nástavbou laminátového přístřešku, okleštěna o polovinu zahrady.

Vstup je opět ze severu, tedy zde z kratší strany obdélníku. V zadní polovině domu je chodba a elegantní schodišťová hala (u vstupu samozřejmě šatna a wc), na východ do ulice jsou naopak orientovány hlavní prostory, začínají od vstupu kuchyní s přípravnou a pokračují jídelnou, hudebním salonem a zmiňovanou zimní zahradou, vedle ní je k jihozápadu do zahrady umístěný obývací pokoj. V patře je v jižní zadní části hostovský pokoj (dnes ředitelna), na sever koupelna a šatna, k jihu je orientována (dnes laminátem zastřešená) rozsáhlá terasa, k východu pak ložnice pána a paní (s dalším zázemím šatny a koupelny). V suterénním podlaží (do ulice přízemí, do zahrady sklep) jsou umístěny obslužné prostory včetně garáže, dále byt domovníka a dva pokoje pro služebné.

Fasáda používá jinak stejné funkcionální tvarosloví jako předchozí dvě vily, zaujme zejména travertinový obklad vstupu, dochované jsou i vstupní dveře. Dům je dnes béžový, ale jde o nepůvodní břízlitovou slupku. Okna jsou dochovaná bílá.

Subtilní prosklení zimní zahrady, později odpočívárny jeslí, se nedochovalo. Bylo nahrazeno kovahliníkovými profily. Provoz domu je přizpůsoben školce, ale ne nevratným způsobem. Vestavěné, původně dýhované skříně, jsou natřeny veselými barvami, ale ve své hmotě a dělení jsou dochovány. Původní žaluzie jsou odstraněny, ale repliky by mohly domu dodat obratem původní vzhled. Spoustu jiných detailů je dochováno, zejména např. vestavěné části kuchyně, zábradlí schodiště, krystalická vitrína v hale (která kryje vstup pod schody) ad.

Památkové zhodnocení:

Dům je (vedle Winnarovy vily) jistě adeptem na post ústecké „vily Tugendhat“ či „Müllerovy vily“. Nicméně speciální školka v domě funguje dobře a bylo by možná škoda udělat z domu muzejní exponát.

Prameny a literatura:

- Architekt Ervín Katona (monografie); Service des pays s. a., Amsterdam - Basilej - Londýn - Praha - Rio de Janeiro, 1938; česky, francouzsky, německy; str. 7-14
- Archiv města Ústí n. L. - spisový meziarchiv, Klíše 761
- Martin KRSEK, Majitel nádražní restaurace zanechal v Ústí skvost, MF DNES, 2006
- Zdeněk LUKEŠ, Splátka dluhu, Praha a její německy hovořící architekti 1900-1938; Fraktály Publishers, Praha, 2002 (E. Katona)
- Matěj PÁRAL, <http://aussig.mysteria.cz>, Ústí n. L. 2004-2008. (E. Katona)

Zpracovatel

Matěj Páral

Datum

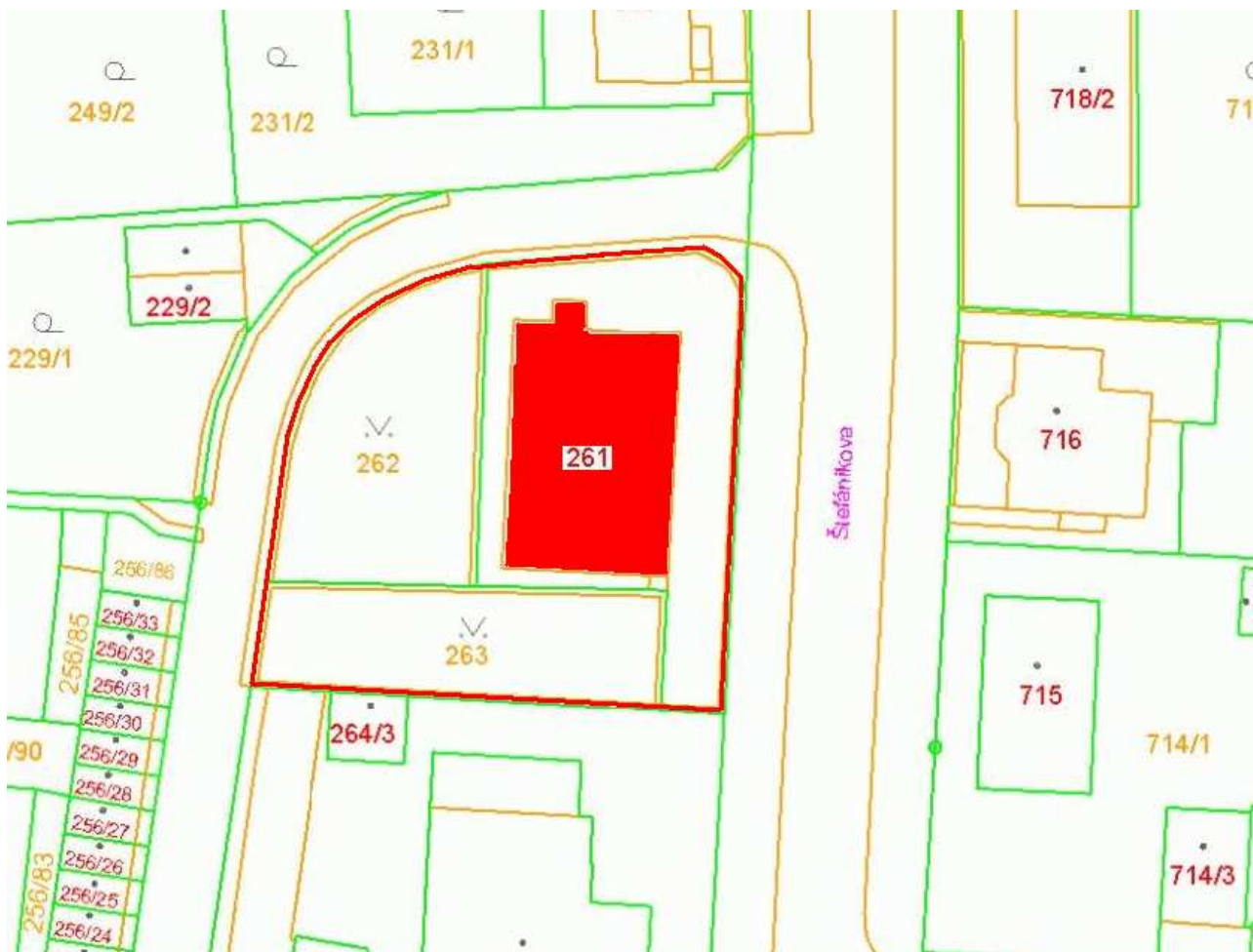
30. října 2007

Seznam příloh :

1. katastrální mapa
2. letecký snímek
3. fotografická a plánová dokumentace
 - půdorys patra, východní fasáda
 - dobová fotografie (exteriér, interier) 2x,
 - současná fotografie 2x
 - fotografie detailu 2x

Pietschmannova vila - Slavíčkova 31 / 658, Ústí n. L. - Klíše
přílohy:

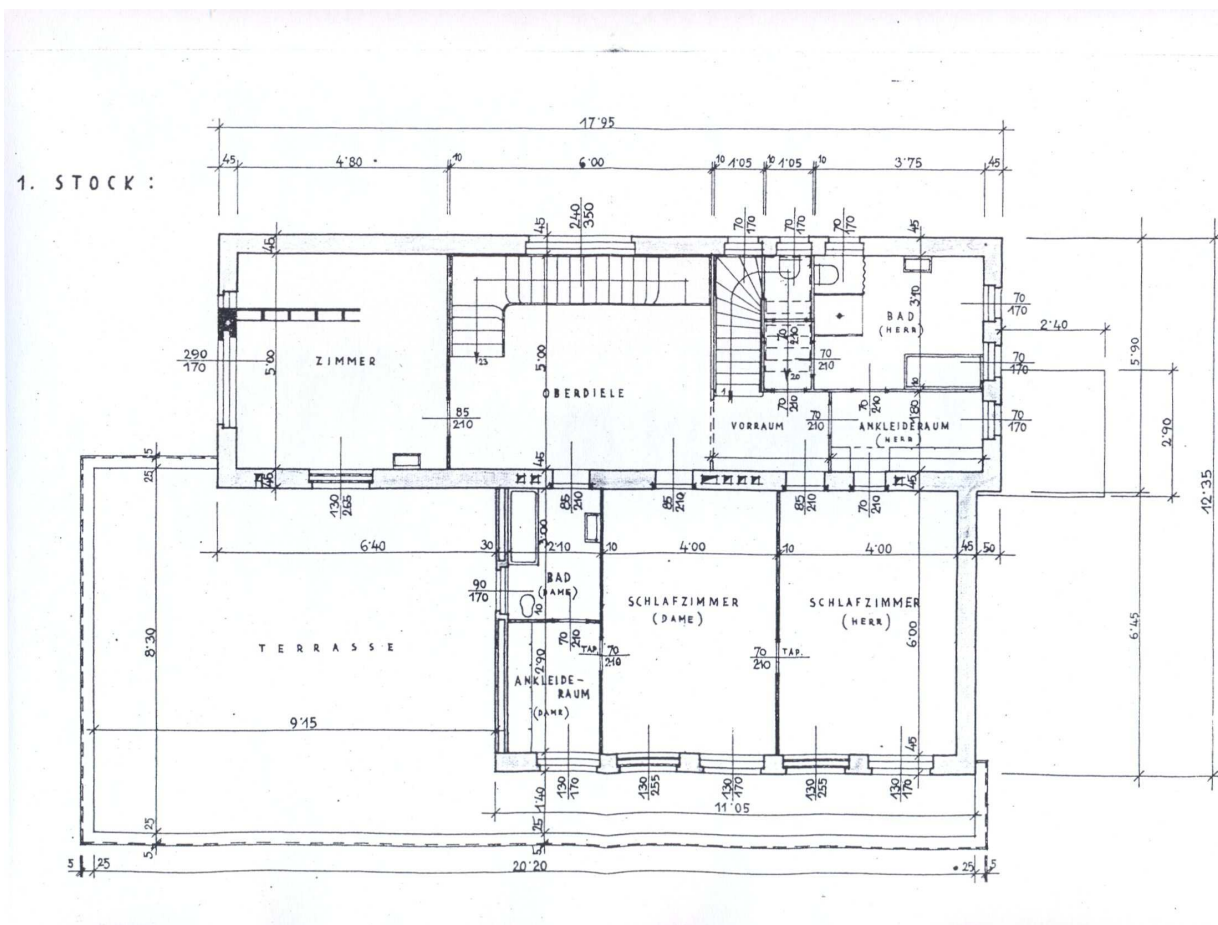
katastrální mapa



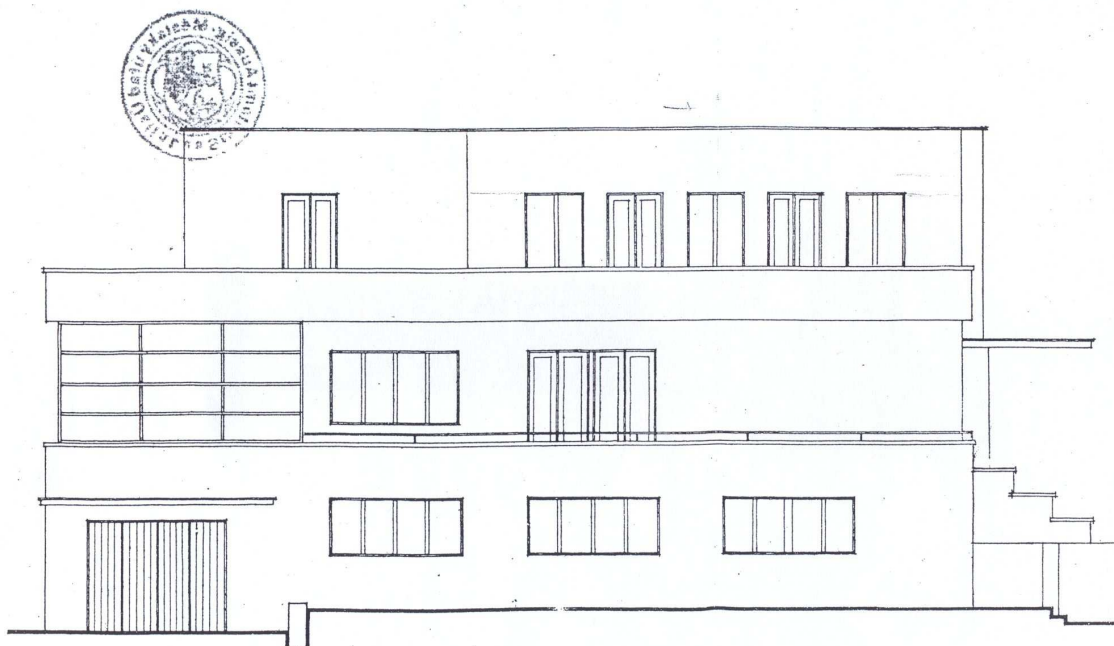
letecký snímek



dobová dokumentace - půdorys patra
zdroj: spisový meziarchiv města Ústí n. L.



dobová dokumentace - hlavní fasáda
zdroj: spisový meziarchiv města Ústí n. L.



dobová fotografie exteriéru (fasáda do hlavní ulice):

zdroj: Architekt Ervín Katona (monografie); Service des pays s. a., Amsterdam - Basilej - Londýn - Praha - Rio de Janeiro, 1938; česky, francouzsky, německy; str. 7-14



dobová fotografie interiéru (hala):

zdroj: Architekt Ervín Katona (monografie); Service des pays s. a., Amsterdam - Basilej - Londýn - Praha - Rio de Janeiro, 1938; česky, francouzsky, německy; str. 7-14



fotografie - fasáda jižní:
zdroj: Matěj Páral (2006)



fotografie - fasáda do zahrady:
zdroj: Matěj Páral (2006)



fotografie – detail schodiště a zábradlí:
zdroj: Matěj Páral (2006)



fotografie – detail kování dveří a okna:
zdroj: Matěj Páral (2006)

