

Název objektu

Bytový dům expresionistický

Adresa	Sadová 7 / 1917 Ústí n. L. – centrum
K.ú./parcela č.	St. p. č. 712 v k. ú. Ústí nad Labem 774871
Architekt	Rudolf Kirschner
Stavitel	Alwin Köhler & Co. GmbH Aussig (J. Riedel, H. Goedecke)
Projekt	1928
Realizace	1929
Vlastník	SPOBYT, a.s. Václavské nám. 1601/47, Praha, Nové Město, 110 00
Typ objektu	bytový dům
Typ památkové ochrany	



Popis:

Původní název stavby je „Beamtenwohnhaus für das Pensionsinstitut des Vereines für chem. u. metallurgische Produktion“. Jde tedy o dům zaměstnanců chemické továrny, ta je zastoupena penzionátem, snad personálním oddělením továrny. Stejný investor je u pozdějšího domu č. p. 1971 (viz karta č. 13). Stavbu navrhl dle popisku plánu Ing. R. Kirschner - dle Tomáše Pavlíčka údajně Ing. Rudolf Kirchner z Grottau (Hrádek nad Nisou). Ve složce spisového meziarchivu jsou dochovány pouze půdorysy, ostatní dokumenty jsou pravděpodobně ztraceny. Dochovány jsou rovněž fotografie objektu po dostavbě s podpisem R. Kirchnera z druhé strany - nacházejí se ve sbírce pana Šátky z Ústí n. L. Další stopy lze pravděpodobně najít v plánech sousedního domu č.p. 1950, který je nejspíše od stejného architekta.

Jde o nárožní, symetricky koncipovaný dům. Vstup a schodiště je v ose objektu, za ním se nachází výtah, wc bytů a hned vnější světlík, půdorys je zde jakoby zaškrcen. Pravé i levé křídlo obsahuje vždy po jednom bytě. Na předsíň váže wc a pokoj pro služku, následuje vpředu přijímací pokoj, obývací pokoj s jídelnou a dětský pokoj, v zadní dvorní části pak kuchyň se spíží, koupelna a ložnice rodičů. Dispozice je přehledná.

Tvar domu je zjevně inspirován Mendelsohnovými proudnicovými domy, zejména Mossehausem z roku 1922. Můžeme ho tedy přiřadit do organického expresionismu, ovšem jeho fasáda je rovněž zdobena zahrocenými lizénami a štuky, což odkazuje spíše k expresionismu krystalickému nebo méně vážně míněnému tzv. trojúhelnému modernismu (Pehnt). Zaoblené nároží s průběžným svislým schodišťovým oknem, přerušovaným jen římsovitými „sponami“, postupně přechází k vystouplým jemně zaobleným balkonům. Ty se vnořují na každé straně do rizalitu probíhajícím po celé výšce budovy. Horní trojitá římsa obepíná celý dům a nad ní je ještě uskočené patro. Dům je přibrzděn již zmíněnými svislými ostrými lizénami (které jsou mimo jiné i odkazem na barokní pevnostní architekturu - srovnej: sociální výstavba 30. let 20. stol. ve Vídni - viz Ševčík, str. 23-25). Lizény, které lemují vstup, jsou navíc kanelované a evokují sloupy, hlavice tvoří do špičky vytrčená zalomení římsy. Na rizalitu jsou na parapetních pruzích mezi okny drobné štukové kvadriloby s různými výjevy (pegas, pištec, muž v plášti; srna, žena s rohem hojnosti, dělník s ozubeným kolem). Omítka lizén, šambrán a soklu v úrovni přízemí je pemrlovaná v různých směrech a hustotě, což vytváří pozoruhodný jemný detail. Okna jsou čtyř a sedmidílná, původní, drobně proudnicově dělená, otvíravé křídlo na tři tabulky, u sedmidílných oken jsou děleny jen postranní části.

Střecha je plochá, horní uskočené patro je ukončeno dvojitou pásovou římsou.

Barevnost je pravděpodobně původní. Hlavní plochy fasády jsou šedozelené; šambrány, parapety v rizalitu a některé římsy jsou šedožluté. Rámy oken jsou zelené a křídla bílá.

Zámečnické prvky jsou zastoupeny mříží na okně nad vstupem a jemně vybočeným nastavením zábradlí zděných balkonů, oba prvky nesou ve svém tvarování typické expresionistické hroty či ostny.

Dochovanost společného interiéru (schodiště, chodby) lze předpokládat.

Památkové zhodnocení:

Objekt je ve městě svým konceptem výjimečný, žádný jiný dům tohoto tvaru v Ústí n. L. není (kromě domu sousedního, pravděpodobně od stejného architekta, který již není tak výrazný a je pouze řadový, nikoliv nárožní). Spolu s jeho výbornou dochovalostí bez novodobých zásahů přímo vyzývá k ochraně. Nátěr oken je značně zdegradovaný, okna by bylo třeba zrekonstruovat a znovu natřít. Větší expresivní štuk nad vstupem je opadlý, menší trošku olámaný, jinak jsou štukatury neporušené.

Prameny a literatura:

- Archiv města Ústí n. L. - spisový meziarchiv, město 1917
- Matěj PÁRAL, <http://aussig.mysteria.cz>, Ústí n. L. 2004-2008.
- Tomáš PAVLÍČEK, Architektura 1. poloviny 20. století v západní části Ústeckého kraje (vývoj, rozbor a výtvarně pedagogické využití), disertační práce; vydáno FUUD, Univerzita J.E. Purkyně v Ústí nad Labem 2005; obr. 28, str. 80
- Oldřich ŠEVČÍK, Problémy moderny a postmoderny; ČVUT, Praha, 1993; str. 23-25: Apendix 1 Sociální výstavba ve dvacátých letech XX. století

Zpracovatel

Matěj Páral

Datum

30. října 2007

Seznam příloh :

1. katastrální mapa
2. letecký snímek
3. fotografická a plánová dokumentace
 - půdorys, dobová fotografie 2x
 - průčelí, detail (hrot)
 - detail (balkon, portál) 2x
 - detail (mříž, štuk) 2x

Bytový dům expresionistický - Sadová 7 / 1917, Ústí n. L. - centrum
přílohy:

katastrální mapa



letecký snímek



dobová dokumentace - půdorys

zdroj: spisový meziarchiv města Ústí n. L.



dobová fotografie

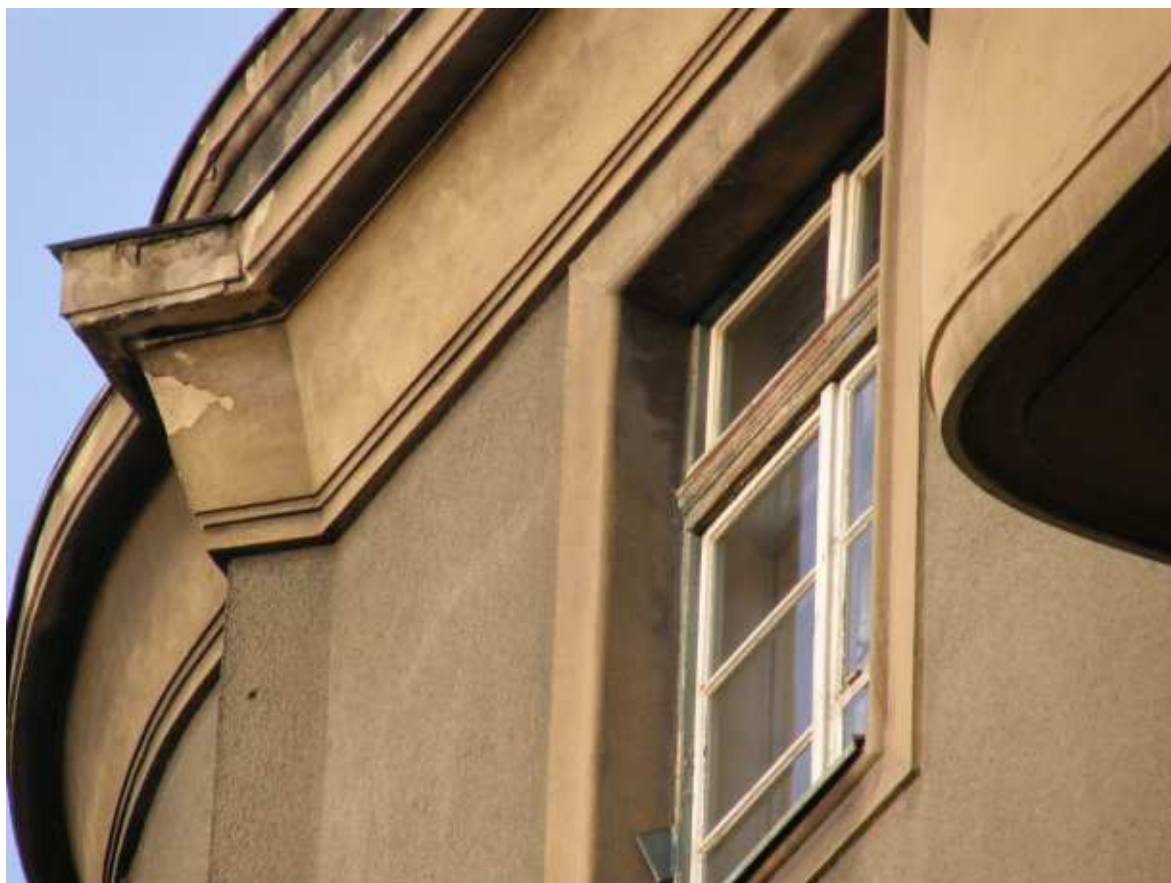
zdroj: Pilař B., Špinka B.; Ústí nad Labem a okolí – více než 3 333 fotografií; XEROCO, spol. s.r.o., Ústí n. L., 2001; CD-R k výstavě



fotografie - průčelí:
zdroj: Matěj Páral (2008)



fotografie - detail hrotu římsy a lizény
zdroj: Matěj Páral (2008)



fotografie - detail zábradlí balkonu:
zdroj: Matěj Páral (2008)



fotografie - detail portálu:
zdroj: Matěj Páral (2008)



fotografie - detail schodišťového okna s mříží:
zdroj: Matěj Páral (2008)



fotografie - detail kvadrilobu:
zdroj: Matěj Páral (2008)

