



1. Obec <b>Ostrava - Vítkovice</b>	2. Okres <b>Ostrava</b>	Hodnota	Zachování	Využití
---------------------------------------	----------------------------	---------	-----------	---------

**EVIDENČNÍ LIST NEMOVITÉ KULTURNÍ PAMÁTKY**

3. Kraj <b>Severomoravský</b>	4. Poř. číslo <b>50336 / 8 - 4000</b>
----------------------------------	--

5. Název (označení) památky <b>areál koksovny a vysokých pecí Vítkovice a. s.</b>	7. Ochranné pásmo
6. Bližší označení umístění památky <b>k. ú. Vítkovice</b>	8. Vlastník (správce, trvalý uživatel) <b>Vítkovice a. s.</b>

9. Popis památky (včetně sochařské, malířské, popřípadě i jiné výzdoby)

provoz koksovny - nemovitě: / 4000/1 - 10  
vysoké pece - nemovitě: / 4000/11 - 19      movitě / 8262/1 - 4

10. Časové, slohové a autorské určení	11. Památkové movité zařízení
---------------------------------------	-------------------------------

**Důl Hlubina a vysoké pece a koksovna Vítkovických železáren prohlášeny za NKP nařízením vlády č. 337/2002 Sb. ze dne 19.6.2002 s účinností od 1.8.2002.**

<p>12. Zhodnocení památky a zdůvodnění ochrany</p> <p>Areál významný uceleností technologie toku zpracování uhlí. Koksárenství navazuje přímo na těžbu uhlí (areál jámy Hlubina) na jedné straně a zajišťuje koks pro hutě a železárny na straně druhé (Vítkovice)</p>	<p>15. Odkaz na literaturu</p>
<p>13. Stav zachování památky a příp. návrhy opatření</p> <p><input type="checkbox"/></p>	<p>16. Odkaz na fotografickou dokumentaci</p>
<p>14. Dřívější a současný způsob využití a příp. návrhy a opatření</p>	<p>17. Odkaz na měřickou a jinou dokumentaci</p> <p><input type="checkbox"/></p>
<p>20. Poznámky, záznamy a doplňky</p>	<p>18. Evidenční list zpracoval (datum, jméno, podpis)</p> <p>1994-5: Ing. Jan Počta, CSc. Ing. arch. Mgr. Miloš Matěj Mgr. Michaela Ryšková Doc. Ján Kret, CSc.</p>
	<p>19. Záznam doplňkových listů</p>

1. Obec	2. Okres	Hodnota	Zachování	Využití
Ostrava - Vítkovice	Ostrava			

<b>EVIDENČNÍ LIST NEMOVITÉ KULTURNÍ PAMÁTKY</b>		3. Kraj Severomoravský	4. Poř. číslo 50336 / 8 - 4000
5. Název (označení) památky <b>areál koksovny a vysokých pecí Vítkovice, a. s.</b> <b>- areál koksovny</b>		7. Ochranné pásmo	
6. Bližší označení umístění památky k. ú. Vítkovice		8. Vlastník (správce, trvalý uživatel) Vítkovice a. s.	
9. Popis památky (včetně sochařské, malířské, popřípadě i jiné výzdoby)			
<p>NEMOVITÉ: 4000 /1 vykládka uhlí z vagonů, parc. č. 1051/1 <b>st.</b></p> <p>4000 /2 mlýnice uhlí včetně zásobníků a mlýnů, parc. č. 1051/1 <b>st.</b></p> <p>4000 /3 budova zásobníků včetně dopravních mostů, parc. č. <del>1051/1</del> 1051/78<b>st.</b></p> <p>4000 /4 uhelná věž, parc. č. 1051/1<b>st.</b></p> <p>4000 /5 koksárenská baterie č. 4 včetně sypného provozu, kolejí výtlačného a vodícího vozu a komín, parc. č. 1051/1<b>st.</b></p> <p>4000 /6 koksárenská baterie č. 5 včetně sypného provozu, kolejí výtlačného a vodícího vozu a komín, parc. č. 1051/1 <b>st.</b></p> <p>4000 /7 dvě hasicí věže, parc. č. 1051/1<b>st.</b></p> <p>4000 /8 hrubá třídírna koksu včetně třidičů, parc. č. 1051/1<b>st.</b></p> <p>4000 /9 jemná třídírna koksu včetně zařízení, parc. č. 1051/1 <b>st.</b></p> <p>4000 /10 rozvodna, parc. č. 3220/1 <b>-objekt je součástí areálu dolu Hlubina /viz.poznámka/</b></p>			
10. Časové, slohové a autorské určení		11. Památkové movité zařízení	

Důl Hlubina a vysoké pece a koksovna Vítkovičských železáren prohlášeny za NKP nařízením vlády č.337/2002 Sb. ze dne 19.6.2002 s účinností od 1.8.2002;.

<p>12. Zhodnocení památky a zdůvodnění ochrany</p> <p>Areál významný uceleností technologie toku zpracování uhlí. Koksárenství navazuje přímo na těžbu uhlí (areál jámy Hlubina) na jedné straně a zajišťuje koks pro hutě a železárny na straně druhé (Vítkovice)</p>	<p>15. Odkaz na literaturu</p>
<p>13. Stav zachování památky a příp. návrhy opatření</p>	<p>16. Odkaz na fotografickou dokumentaci</p>
<p>14. Dřívější a současný způsob využití a příp. návrhy a opatření</p>	<p>17. Odkaz na měřickou a jinou dokumentaci</p> <p><input type="checkbox"/></p>
<p>20. Poznámky, záznamy a doplňky</p> <p>Revize 2002: Objekt rozvodny chybně uveden v Rozhodnutí o prohlášení za kulturní památku areálu koksovny a vysokých pecí Vítkovice, je součástí areálu dolu Hlubina.</p>	<p>18. Evidenční list zpracoval (datum, jméno, podpis)</p> <p>1994: Ing. Jan Počta, CSc. Ing. arch. Mgr. Miloš Matěj Mgr. Michaela Ryšková 2002 2002: Ing. Kynclová</p> <p>19. Záznam doplňkových listů</p>

1. Obec	2. Okres	Hodnota	Zachování	Využití
Ostrava - Vítkovice	Ostrava			

<b>EVIDENČNÍ LIST NEMOVITÉ KULTURNÍ PAMÁTKY</b>	3. Kraj	4. Poř. číslo
	Severomoravský	50336 / 8 - 4000

5. Název (označení) památky	7. Ochranné pásmo
<b>areál koksovny a vysokých pecí Vítkovice a. s.</b> <b>- vysoké pece</b>	
6. Bližší označení umístění památky	8. Vlastník (správce, trvalý uživatel)
k. ú. Vítkovice	Vítkovice a. s.

9. Popis památky (včetně sochařské, malířské, popřípadě i jiné výzdoby)

<b>NEMOVITÉ:</b>	4000/11 most z aglomerace včetně přesýpací stanice, parc. č. 1051/1 <b>st.</b>	<b>MOVITÉ:</b>	8262/1 el. těžní stroj vysoké pece č. 1
	4000/12 starý rudný most včetně zásobníků surovin, technic. zařízení a dopravních mostů, parc. č. 1051/1 <b>st.</b>		8262/2 el. těžní stroj vysoké pece č. 4
	4000/13 zavážení vysokých pecí včetně výsypné jámy, zásobníků surovin, technického zařízení a dopravních mostů, parc. č. 1051/1 <b>st.</b>		8262/3 el. těžní stroj vysoké pece č. 6
	4000/14 vysoká pec č. 1, parc. č. 1051/1 <b>st.</b> , 1051/24 <b>st.</b>		8262/4 dvě pístová dmychadla
	4000/15 vysoká pec č. 4, parc. č. 1051/1 <b>st.</b>		
	4000/16 vysoká pec č. 6, parc. č. <del>1051/44</del> 1051/44 <b>st.</b>		
	4000/17 plynojem, parc. č. 1051/1 <b>st.</b>		
	4000/18 energetická ústředna č. VI, parc. č. 1051/1 <b>st.</b>		
	4000/19 výstavní pavilon, parc. č. 1051/1 <b>st.</b>		

10. Časové, slohové a autorské určení

11. Památkové movité zařízení

**Důl Hlábina a vysoké pece a koksovna Vítkovických železáren prohlášená za NKP nařízením vlády č. 337/2002 Sb. ze dne 19.6.2002 s účinností od 1.8.2002.**

<p>12. Zhodnocení památky a zdůvodnění ochrany</p> <p>Areál významný uceleností technologického toku. Výroba železa navazuje přímo na dolování uhlí (areál Hlubina, OKD) a na výrobu koksu (koksovna je součástí závodu výroba železa).</p>	<p>15. Odkaz na literaturu</p>
<p>13. Stav zachování památky a příp. návrhy opatření</p> <p><input type="checkbox"/></p>	<p>16. Odkaz na fotografickou dokumentaci</p>
<p>14. Dřívější a současný způsob využití a příp. návrhy a opatření</p>	<p>17. Odkaz na měřickou a jinou dokumentaci</p> <p><input type="checkbox"/></p>
<p>20. Poznámky, záznamy a doplňky</p>	<p>18. Evidenční list zpracoval (datum, jméno, podpis)</p> <p>1995: Ing. arch. Mgr. Miloš Matěj Mgr. Michaela Ryšková Doc. Ján Kret, CSc.</p>
	<p>19. Záznam doplňkových listů</p>



1. Obec <b>OSTRAVA</b> Osada	2. Okres <b>Ostrava</b>	Hodnota NKP	Zachování	Využití
DOPLŇKOVÝ LIST KULTURNÍ PAMÁTKY		3. Kraj <b>Severomoravský</b>	4. Poř. číslo 50336 /8-4000/1	

Název (označení) památky (čp., čtvrť apod.).

vykládka uhlí z vagónů



125 831

v areálu Vítkovických železáren

parc.č. 1051/1 st.

vl. : Vítkovice a.s., 706 02 Ostrava-Vítkovice

Halový objekt na přibližně podélném půdorysu s železobetonovou konstrukcí a cihelnou vyzdívkou. Okna průmyslová dělená ve dvou řadách. Součástí konstrukce je 8 druhových zásobníků uhlí /výrobce: VSNP Kunčice, rok výroby 1965/.

50.-60. léta 20. století.

12 Součást technologického toku dolu Hlubina, koksovny a vysokých pecí Vítkovice.

16. archiv PÚ

14. Výklopníky uhlí z železničních vagonů.

Ing. arch. M. Matěj

Mgr. M. Ryšková

1. Obec Osada Ostrava-Vítkovice	2. Okres Ostrava	Hodnota NKP	Zachování	Využití
DOPLŇKOVÝ LIST KULTURNÍ PAMÁTKY		3. Kraj Severomoravský	4. Poř. číslo 50336 / 8-4000/2	

Název (označení) památky (čp., čtvrť apod.).

mlýnice



v areálu Vítkovických železáren

parc. č. 1051/1 st.

vl.: Vítkovice, a.s., 706 02 Ostrava-Vítkovice

Objekt na podélném půdorysu, z režného zdiva se spá-  
rovanými cihlami krytý přibližně plochou střechou.  
Součástí konstrukce budovy jsou zásobníky uhlí a  
mlýny.

1952

Významná součást areálu z hlediska technologic. toku.

archiv PÚ

V běžném provozním užívání.

Ing. Jan Počta, CSc.  
Ing.arch. Mgr. Miloš Matěj  
Mgr. Ryšková

1. Obec Osada Ostrava-Vítkovice	2. Okres Ostrava	Hodnota NKP	Zachování	Využití
DOPLŇKOVÝ LIST KULTURNÍ PAMÁTKY		3. Kraj Severomoravský	4. Poř. číslo 50336 / 84000/3	

Název (označení) památky (čp., čtvrť apod.).  
uhelná služba - budova zásobníků

v areálu Vítkovických železáren  
 parc. č. ~~4054/4~~ 1051/78 st.  
 vl.: Vítkovice, a.s, Ostrava 6, 706 02



Stavba z režného zdiva se spárovanými cihlami obsahující 8 zásobníků uhlí a dávkovací zařízení.  
 Součástí uhelné služby jsou dopravní mosty, spojující zásobníky s mlýnicí a prostřednictvím rohové stanice také s uhelnou věží.

Z hlediska technologic. toku významná součást areálu.

archiv PÚ

V běžném provozním užívání

ing. Počta  
ing. Matěj  
Mgr. Ryšková

12/94

1. Obec Osada Ostrava-Vítkovice	2. Okres Ostrava	Hodnota NKP	Zachování	Využití
---------------------------------------	---------------------	----------------	-----------	---------

DOPLŇKOVÝ LIST KULTURNÍ PAMÁTKY	3. Kraj Severomoravský	4. Poř. číslo 50336 / 8-4000/4
---------------------------------	---------------------------	-----------------------------------

Název (označení) památky (čp., čtvrtě apod.).  
uhelná věž

v areálu Vítkovických železáren  
parc. č. 1051/1 st.  
vl.: Vítkovice, a.s., Ostrava 6, 706 02



Železobetonová stavba. Uhelná věž je určena k obsluze 4. a 5. koksárenské baterie. Je to nejstarší stavba koksovny, je však nefunkční. Proto byla opatřena 2 plechovými zásobníky o kapacitě 2 x 400 t, které nahrazují její funkci.

datum výroby: 1929  
datum rekonstrukce: 1986

Z hlediska technolog. toku významná součást areálu.  
Výrazná dominanta upatňující se v celkovém panoramatu.

archiv PÚ

V běžném provozním užívání.

ing. Počta  
ing. Matěj  
Mgr. Ryšková

12/94

1. Obec Osada Ostrava-Vítkovice	2. Okres Ostrava	Hodnota NKP	Zachování	Využití
DOPLŇKOVÝ LIST KULTURNÍ PAMÁTKY		3. Kraj Severomoravský	4. Poř. číslo 50336 / 8-4000/5	

Název (označení) památky (čp., čtvrť apod.).

koksárenská baterie č. 4, 5



v areálu Vítkovických železáren  
parc. č. 1051/1 st.

vl.: Vítkovice, a.s., Ostrava 6, 706 02

Typ: Koppers s cirkulačním topením.

Způsob provozu: sypný

Počet komor: KB 4 - 36, KB 5 - 64

Počet plnicích otvorů: 4

Rozměry komor: 4350x390x13320 mm

Užit. objem komor: 19,65 m<sup>3</sup>

Doba koksování: 17 h

Kapacita : KB 4 - 180 kt/r, KB 5 - 380 kt/r

Ke koksárenským bateriím přísluší 2 zděné kruhové průmyslové komíny.

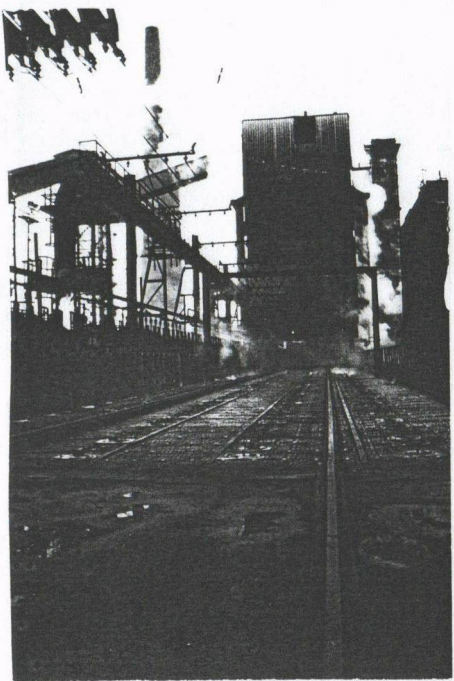
Přepravu uhlí od uhel. věže k bateriím zajišťuje stropní obsluhovací stroj.

Datum výstavby: KB 4 - 1983  
KB 5 - 1987

Z hlediska technologického toku významná součást areálu.

archív PÚ

V běžném provozním užívání.



122 245

ing. Počta  
ing. Matěj  
Mgr. Ryšková

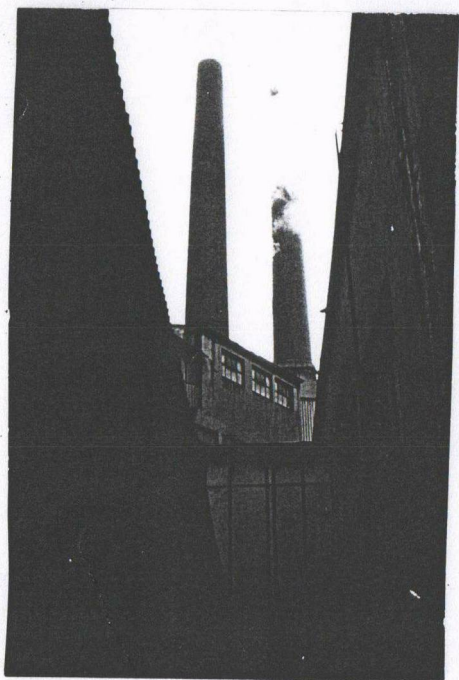
12/94

1. Obec Osada <b>Ostrava - Vítkovice</b>	2. Okres <b>Ostrava</b>	Hodnota  <b>NKP</b>	Zachování	Využití
DOPLŇKOVÝ LIST KULTURNÍ PAMÁTKY		3. Kraj <b>Severomoravský</b>	4. Poř. číslo <b>50336 / 8-40 00/6</b>	

Název (označení) památky (čp., čtvrť apod.).

**v areálu koksovny Vítkovic a. s.**

**koksárenská baterie č. 5**

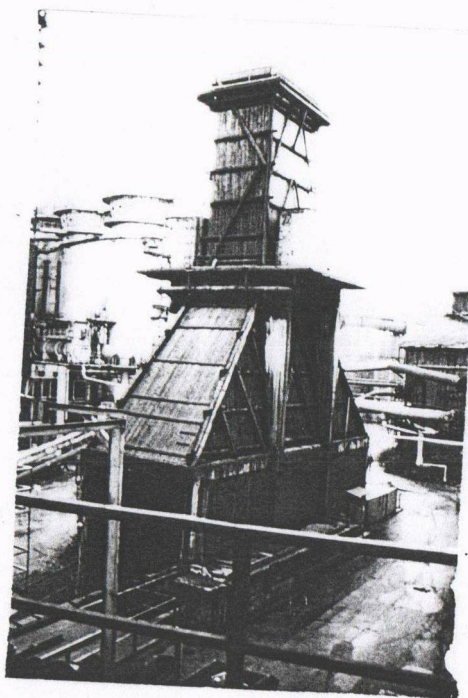


1. Obec Osada Ostrava-Vítkovice	2. Okres Ostrava	Hodnota NKP	Zachování	Využití
DOPLŇKOVÝ LIST KULTURNÍ PAMÁTKY		3. Kraj Severomoravský	4. Poř. číslo 50336 / 8-4000/7	

Název (označení) památky (čp., čtvrť apod.).  
hasící věže (západní, střední)

v areálu Vítkovických železáren  
parc. č. 1051/1 st.

vl.: Vítkovice, a.s., Ostrava 6, 706 02



Systém chlazení: gravitační  
Výška: západní 30 m, střední 46 m  
Srážecí lamely pevné, pod úhlem 60° s vodorovnou rovinou.

Datum výstavby: západní 1960  
střední 1964

Z hlediska technolog. toku významná součást areálu.

archiv PÚ

V běžném provozním užívání.

ing. Počta  
ing. Matěj  
Mgr. Ryšková

12/94

1. Obec Osada Ostrava-Vítkovice	2. Okres Ostrava	Hodnota NKP	Zachování	Využití
DOPLŇKOVÝ LIST KULTURNÍ PAMÁTKY		3. Kraj Severomoravský	4. Poř. číslo 50336 / 8-4000/8	

Název (označení) památky (čp., čtvrť apod.).  
hrubá třídírna koksu



v areálu Vítkovických železáren  
parc. č. 1051/1 st.  
vl.: Vítkovice, a.s., 706 02 Ostrava 6

Stavba z režného zdiva se spárovanými cihlami obsahující  
třídíř s vibračním roštem.  
Doprava koksu se uskutečňuje od koksové rampy, pomocí  
rampového pásu k hrubé třídírny a pomocí dopravního pásu  
od hrubé třídírny k jemné třídírny.

Datum výroby: 1961

Z hlediska technolog. toku významná součást areálu.

archiv PÚ

V běžném provozním užívání.

ing. Počta  
ing. Matěj  
Mgr. Ryšková

12/94

1. Obec Osada Ostrava-Vítkovice	2. Okres Ostrava	Hodnota NKP	Zachování	Využití
---------------------------------------	---------------------	----------------	-----------	---------

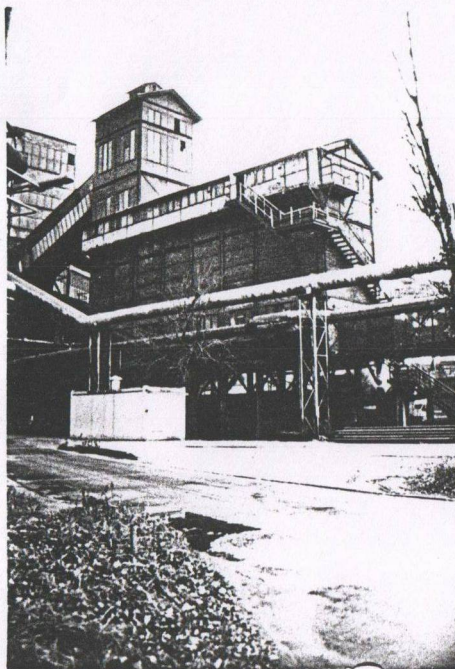
DOPLŇKOVÝ LIST KULTURNÍ PAMÁTKY	3. Kraj Severomoravský	4. Poř. číslo 50336 / 8-4000/9
---------------------------------	---------------------------	-----------------------------------

Název (označení) památky (čp., čtvrť apod.).

jemná třídírna koksu

v areálu Vítkovických železáren  
parc.č. 1051/1 st.

vl.: Vítkovice, a.s., Ostrava 6, 706 02



Objekt o nestejně výšce na přibližně podélném půdorysu, krytý systémem sedlových střech. Přizemí objektu je průjezd a stavba je vynesena do 2. NP na sloupech. Konstrukce je příhradová s cihelnou vyzdívkou.

Datum výroby: 1934

Z hlediska technolog. toku významná součást areálu.

archiv PÚ

V těžném provozním užívání.

ing. Počta  
ing. Matěj  
Mgr. Ryšková

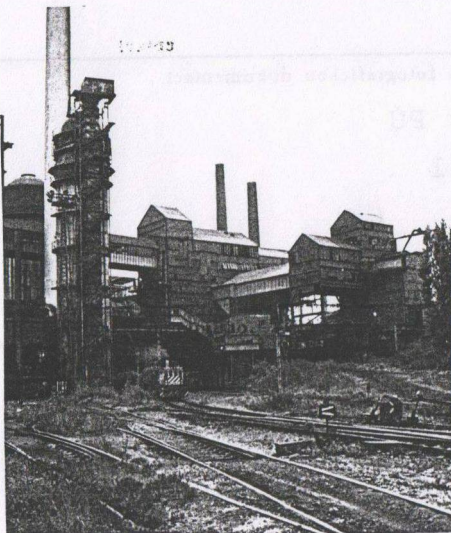
12/94

1. Obec Ostrava-Vítkovice	2. Okres Ostrava	Hodnota NKP	Zaohování	Využití
------------------------------	---------------------	----------------	-----------	---------

### EVIDENČNÍ LIST NEMOVITÉ KULTURNÍ PAMÁTKY

3. Kraj Severomoravský	4. Poř. číslo 50336 / 8-4000/11
---------------------------	------------------------------------

5. Název (označení) památky DOPRAVNÍ MOST Z AGLOMERACE, PŘESÝPACÍ STANICE	7. Ochranné písmo
6. Bližší označení umístění památky osada (čtvrť) čp.  ulice (náměstí), popř. místní trať, č. parcely aj. k.ú./ Ostrava-Vítkovice, parc.č. 1051/1 st.	8. Vlastník (správce, trvalý uživatel) VÍTKOVICE, a.s. Ruská ul. 706 02 Ostrava-Vítkovice



#### 9. Popis památky (včetně sochařské, malířské, popřípadě i jiné výzdoby)

Dopravní most pro dopravu surovin z aglomerace do zavážení vysokých pecí s přesýpací stanicí na podélném půdorysu, krytou sedlovými střechami v různých výškách. Hmotově členitý objekt s nosnou ocelovou konstrukcí doplněnou cihelnou výzdůvkou.

#### 10. Časové, slohové a autorské určení

#### 11. Památkové movité zařízení

<p>12. Zhodnocení památky a zdůvodnění ochrany</p> <p>Součást technologického toku výroby železa.</p>	<p>15. Odkaz na literaturu</p>
<p>13. Stav zachování památky a příp. návrhy opatření</p> <p>Nutná běžná údržba.</p>	<p>16. Odkaz na fotografickou dokumentaci</p> <p>archiv PÚ 126 321</p>
<p>14. Důvěřít a současný způsob využití a příp. návrhy opatření</p> <p>v provozním užívání. Po ukončení provozu konzervace.</p>	<p>17. Odkaz na měřickou a jinou dokumentaci</p>
<p>20. Poznámky, významy změn a doplňků</p>	<p>18. Evidenční list zpracoval (datum, jméno, podpis)</p> <p>11/95: Ing.arch.Mgr. Matěj Mgr. Ryšková Doc. Ján Kret, CSc.</p> <p>19. Záznam doplňkových listů</p>

1. Obec Ostrava-Vítkovice	2. Okres Ostrava	Hodnota NKP	Zaohování	Využití
------------------------------	---------------------	----------------	-----------	---------

EVIDENČNÍ LIST NEMOVITÉ KULTURNÍ PAMÁTKY

3. Kraj Severomoravský	4. Poř. číslo 50336 / 8-4000/12
---------------------------	------------------------------------



5. Název (označení) památky STARÝ RUDNÝ MOST	7. Ochranné pásmo
6. Blíže označení umístění památky osada (čtvrť) ěp. ulice (náměstí), popř. místní trať, č. parcely aj. k.ú.: Ostrava-Vítkovice, parc.č. 1051/1 st.	8. Vlastník (správce, trvalý uživatel) VÍTKOVICE, a.s. Ruská ul. 706 02 Ostrava-Vítkovice

9. Popis památky (včetně sochařské, maliřské, popřípadě i jiné výzdoby)

Ocelový most s kolejí. Součástí konstrukce mostu je 12 zásobníků surovin pro vysokou pec č. 1 a jeden zásobník pro vysokou pec č. 6. K zásobníkům každé vysoké pece patří 1 podavač a 1 váha surovin.

10. Časové, slohové a autorské určení

11. Památkové movité zařízení

12. Zhodnocení památky a zdůvodnění ochrany

Součást technologického toku výroby železa.

15. Odkaz na literaturu

13. Stav zachování památky a příp. návrhy opatření

Nutná běžná údržba.

16. Odkaz na fotografickou dokumentaci

archiv PÚ

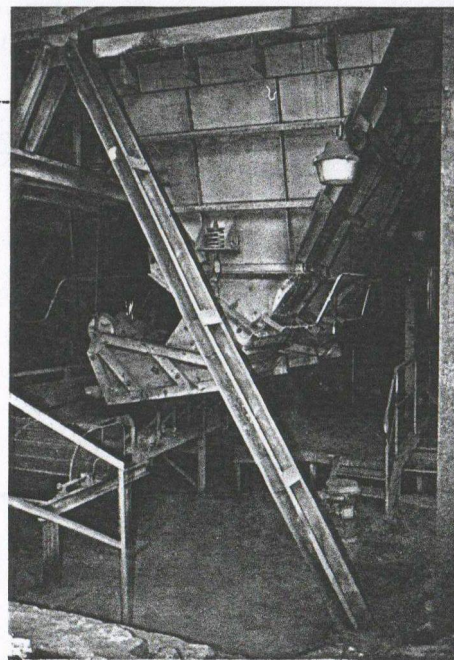
126 278

14. Dřívější a současný způsob využití a příp. návrhy opatření

Most je funkční, v současné době nevyužíván.  
Po ukončení provozu vysokých pecí konzervace.

17. Odkaz na měřickou a jinou dokumentaci

20. Poznámky, významné změn a doplňků



18. Evidenční list zpracoval (datum, jméno, podpis)

11/95: Ing. arch. Mgr. Matěj  
Mgr. Ryšková  
Doc. Ján Kret, CSc.

19. Záznam doplňkových listů

<b>1. Obec</b> Ostrava-Vítkovice	<b>2. Okres</b> Ostrava	<b>Hodnota</b> NKP	<b>Zachování</b>	<b>Využití</b>
-------------------------------------	----------------------------	-----------------------	------------------	----------------

**EVIDENČNÍ LIST NEMOVITÉ KULTURNÍ PAMÁTKY**

<b>3. Kraj</b> Severomoravský	<b>4. Poř. číslo</b> 50336/8-4000/13
----------------------------------	---



<b>5. Název (označení) památky</b> ZAVÁŽENÍ VYSOKÝCH PECÍ č. 1, 4, 6	<b>7. Ochranné pásmo</b>
<b>6. Blížejší označení umístění památky</b> osada (čtvrť) <span style="float: right;">čp.</span> ulice (náměstí), popř. místní trať, č. parcely aj. k.ú.: Ostrava-Vítkovice, parc.č. 1051/1 st.	<b>8. Vlastník (správce, trvalý uživatel)</b> VÍTKOVICE, a.s. Ruská ul. 706 02 Ostrava-Vítkovice

**9. Popis památky (včetně sochařské, malířské, popř. i jiné výzdoby)**

Zavážení zajišťuje dopravu surovin od vykládky a koksu od koksovny k sázebnám vysokých pecí. Jeho součástí jsou :

- výsypná jáma pro vykládku surovin z vagonů a dopravní pás od výsypné jámy k zásobníkům zavážení vysokých pecí ;
- koksové pásy jednotlivých vysokých pecí pro přepravu koksu k zásobníkům vysokých pecí ;
- zásobníky zavážení vysokých pecí - hmotově členitý objekt na členitém podélném půdorysu, krytý sedlovými střechami, se smíšenou nošnou konstrukcí /železobetonová a ocelová/ s oplechováním ; součástí konstrukce objektu je 5 zásobníků rudy, 2 zásobníky aglomerátu a 1 zásobník koksu pro vysokou pec č. 1, 4 zásobníky aglomerátu, 2 zásobníky koksu a 8 zásobníků rud a přísad pro vysokou pec č. 4 a 4 zásobníky aglomerátu, 2 zásobníky koksu a 8 zásobníků rud a přísad pro vysokou pec č. 6 ; k zásobníkům jednotlivých vysokých pecí patří dále třídiče, váhy , vážné nádoby a vynášecí rámy ;
- dopravní pás pro přepravu rudy ze zásobníků starého rudného mostu přes přesýpací stanici k přesýpací stanici rudného pásu vysoké pece č. 1 .

<b>10. Časové, slohové a autorské určení</b>	<b>11. Památkové movité zařízení</b> Vítkovice
--	---

12. Zhodnocení památky a zdůvodnění ochrany

Součást technologického toku výroby železa.

15. Odkaz na literaturu

13. Stav zachování památky a příp. návrhy opatření

Nutná běžná údržba.

16. Odkaz na fotografickou dokumentaci

archiv PŮ

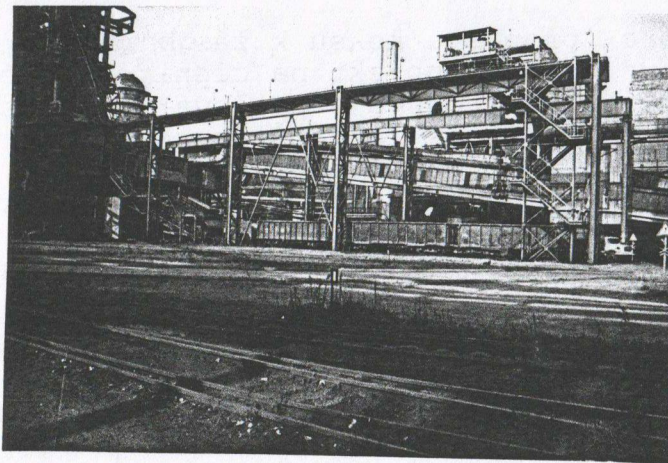
125 992, 126 324, 126 270

14. Dřívější a současný způsob využití a příp. návrhy opatření

V provozním užívání. Po ukončení provozu konzervace /včetně technického zařízení/.

17. Odkaz na měřickou a jinou dokumentaci

20. Poznámky, záznamy změn a doplňků



18. Evidenční list zpracoval (datum, jméno, podpis)

11/95: Ing.arch.Mgr. Matěj  
Mgr. Ryšková  
Doc. Ján Kret, CSc.

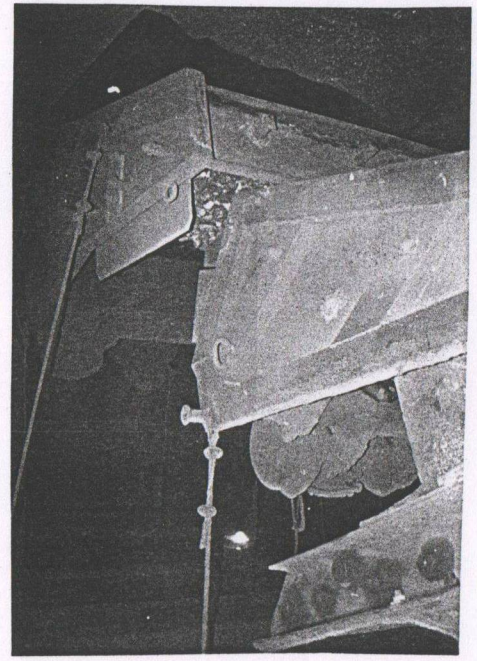
19. Záznam doplňkových listů

1. Obec Osada Ostrava-Vítkovice	2. Okres Ostrava	Hodnota NKP	Zachování	Využití
DOPLŇKOVÝ LIST KULTURNÍ PAMÁTKY		3. Kraj Severomoravský	4. Poř. číslo / 8-4000/13 pokrač.	

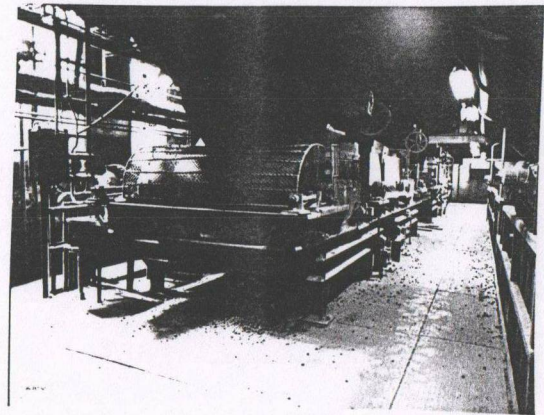
Název (označení) památky (op., čtvrť apod.).

ZAVÁŽENÍ VYSOKÝCH PECÍ č. 1,4,6

- rudný pás pro přepravu rudy od zásobníků zavážení ke skipu vysoké pece č. 1 přes přesýpací stanici



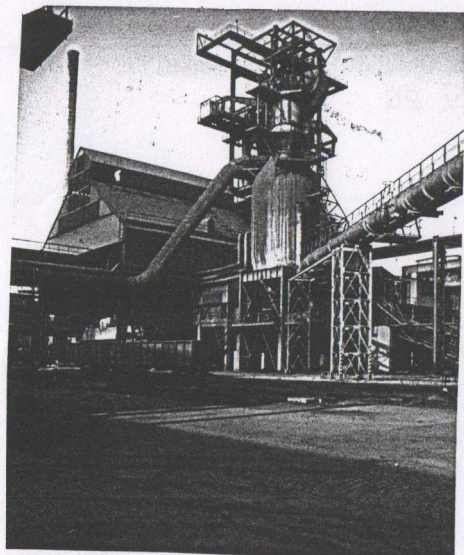
125 392



126 324

1. Obec Ostrava-Vítkovice	2. Okres Ostrava	Hodnota NKP	Zaohování	Využití
------------------------------	---------------------	----------------	-----------	---------

## EVIDENČNÍ LIST NEMOVITÉ KULTURNÍ PAMÁTKY



3. Kraj Severomoravský	4. Poř. číslo 50336/ 8-4000/14
---------------------------	-----------------------------------

5. Název (označení) památky VYSOKÁ PEC č. 1	7. Ochranné písmo
6. Blížejší označení umístění památky osada (čtvrť) v areálu závodu 130-výroba železa ulice (náměstí), popř. místní traf. č. parcely aj. k.ú.: Ostrava-Vítkovice, parc.č. 1051/1 st., 1051/24 st.	8. Vlastník (správce, trvalý uživatel) VÍTKOVICE, a.s. Ruská ul. 706 02 Ostrava-Vítkovic

### 9. Popis památky (včetně sochařské, malířské, popřípadě i jiné výzdoby)

Vysoká pec se zvonovou sazebnou typu McKee. V železobetonovém základu zapuštěny 4 nosné sloupy, mezi nimiž je zachycena vlastní vysoká pec s ocelovým pláštěm a vyzdívkou. Je tvořena sazebnou, šachtou, rozpořem, sedlem a nístějí. Chlazení pece je průtočné, chladnicemi. Dno je chlazeno foukáním vzduchu do základů pece. Vysokopecní vítr se do pece dostává 14-ti výfučnými v nístějové části. Pec má v nístěji jeden odpichový otvor pro vypouštění surového železa a dva otvory pro vypouštění strusky. Odpichový otvor surového železa je opatřen vyvrtávačkou a ucpávačkou. Užitečný objem: 740 m<sup>3</sup>. Tlak na sazebně: 0,2 bar. Součástí vysoké pece jsou 4 ohříváče větru vytápěné směsným plynem /3 s přesazenou kopulí, 1 klasický/, komín ohříváčů větru, skip pro dopravu surovin k sazebně vysoké pece a prašník k zachytávání hrubých nečistot z vysokopecního plynu. S konstrukcí vysoké pece je spojena konstrukce strojovny těžního stroje, doplněná cihelnou vyzdívkou. Vysoká pec je z části krytá odlévací halou. Jde o jednopatrový objekt na podélném půdorysu, krytý sedlovou střechou s hřebenovým světlíkem. Nosná konstrukce v nižší části železobetonová s cihelnou vyzdívkou, v prostoru haly ocelová s oplechováním. Na jižní straně je hala otevřená s vybihající portálovou jeřábovou dráhou. V rámci poslední modernizace vysoké pece byl postaven velín,

### 10. Časové, slobové a autorské určení

Rok uvedení do provozu 1873. V r. 1911 přestavěna podle amerického vzoru: se sloupovou konstrukcí, šikmým skipovým výtahem a Brownovým uzávěrem šachty. Rok poslední modernizace: 1988. Ohříváče větru a komín: 1972. Prašník: 1959.

### 11. Památkové movité zařízení

Výrobce: Vítkovice

12. Zhodnocení památky a zdůvodnění ochrany

Součástí technologického toku výroby železa, výrazná dominanta uplatňující se v celkovém panoramatu.

15. Odkaz na literaturu

13. Stav zachování památky a příp. návrhy opatření

Nutná běžná údržba.

16. Odkaz na fotografickou dokumentaci  
archiv PÚ

14. Dřívější a současný způsob využití a příp. návrhy opatření

V provozním užívání. Po ukončení provozu konzervace včetně technického zařízení /těžní stroj pro zavážení, ohříváče větru, prašník atd./

17. Odkaz na měřickou a jinou dokumentaci

20. Poznámky, záznamy změn a doplňků

18. Evidenční list zpracoval (datum, jméno, podpis)

11/95: Ing.arch.Mgr. Matěj  
Mgr. Ryšková  
Doc. Ján Kret, CSc.

19. Zaznam doplňkových listů

1. Obec Osada Ostrava-Vítkovice	2. Okres Ostrava	Hodnota NKP	Zachování	Využití
DOPLŇKOVÝ LIST KULTURNÍ PAMÁTKY		3. Kraj Severomoravský	4. Poř. číslo 50336/8-4000/14 Pokračování	
Název (označení) památky (čp., čtvrť apod.). <u>VYSOKÁ PEC č. 1</u> dvoupatrová stavba se železobetonových panelů, na přibližně čtvercovém půdoryse, krytá plochou střechou.				

1. Obec	2. Okres	Hodnota	Zachování	Využití
Ostrava-Vítkovice	Ostrava	NKP		

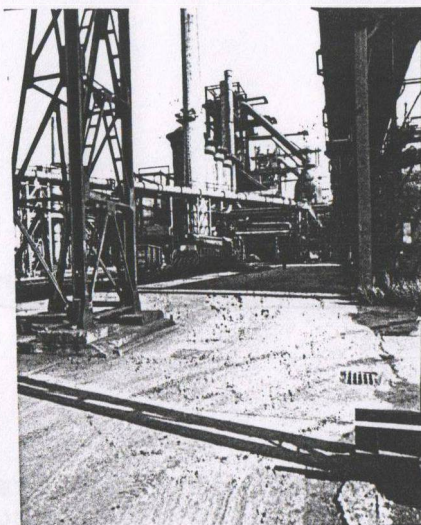
## EVIDENČNÍ LIST NEMOVITÉ KULTURNÍ PAMÁTKY

3. Kraj

Severomoravský

4. Poř. číslo

503336/8-4000/15



5. Název (označení) památky

VYSOKÁ PEC č. 4

7. Ochranné pásmo

6. Blížejší označení umístění památky

osada (čtvrť)

čp.

ulice (náměstí), popř. místní trať, č. parcely aj.

k.ú.: Ostrava-Vítkovice  
parc.č. 1051/1 st.

8. Vlastník (správce, trvalý uživatel)

VÍTKOVICE, a.s.  
Ruská ul.  
706 02 Ostrava-Vítkovice

9. Popis památky (včetně sochařské, malířské, popřípadě i jiné výzdoby)

Vysoká pec s bezzvonovou sazebnou typ Vítkovice. V železobetonovém základu zapuštěny 4 nosné sloupy, mezi nimiž je zachycena vlastní vysoká pec s ocelovým pláštěm a vyzdívkou. Je tvořena sazebnou, rozporem, sedlem a nístějí. Chlazení pece je průtočné chladnicemi a odparne. Dno je chlazeno foukáním vzduchu do základů pece. Vysokopecní vítr se do pece dostává 18-ti výfučnými v nístějové části. Pec má v nístěji 1 odpichový otvor pro vypouštění strusky. Odpichový otvor surového železa je opatřen vyvrtávačkou a ucpávačkou. Užitený objem: 1095 m<sup>3</sup>. Tlak na sazebně: 1,5 bar. Součástí vysoké pece jsou 4 ohříváče větru vytápěné směsným plynem s přesazenou kopulí a vnitřní spalovací komorou, komín ohříváčů větru, skip pro dopravu surovin od zásobníků k sazebně vysoké pece, strojovna těžního stroje pro pohon skipu a prašník k zachytávání hrubých nečistot z vysokopecního plynu. Vysoká pec je z části krytá odlévací halou, která je společná pro vysokou pec č. 4 a 6. Jde o jednopatrový objekt, na podélném půdorysu, krytý sedlovou střechou s hřebenovým světlíkem. Nosná ocelová konstrukce je doplněna cihelnou vyzdívkou a v halovém prostoru oplechováním. Jeřábová portálová dráha a jeřáb jsou rovněž společné pro obě vysoké pece.

10. Časové, slohové a autorské určení

Rok uvedení vysoké pece do provozu : 1971.

Rok poslední modernizace : 1983

11. Památkové movité zařízení

Výrobce : Vítkovice.

<p>12. Zhodnocení a kulturně politický význam památky, zdůvodnění ochrany Součást technologického toku výroby železa, výrazná dominanta uplatňující se v celkovém panoramatu.</p>	<p>15. Odkaz na literaturu</p>
<p>13. Stav zachování památky a příp. návrhy opatření Nutná běžná údržba.</p>	<p>16. Odkaz na fotografickou dokumentaci archiv PU</p>
<p>14. Dřívější i současný způsob využití a příp. návrhy opatření V provozním užívání. Po ukončení provozu konzervace včetně technického zařízení /těžní stroj pro zavážení, prašník, ohříváče větru atd.</p>	<p>17. Odkaz na měřickou a jinou dokumentaci</p>
<p>20. Poznámky, záznamy změn a doplňků</p>	<p>18. Evidenční list zpracoval (jméno, datum, podpis) 11/95: Ing.arch.Mgr.Matěj Mgr. Ryšková Doc Ján Kret, CSc.</p> <p>19. Záznam doplňkových listů</p>

1. Obec	2. Okres	Hodnota	Zachování	Využití
Ostrava-Vítkovice	Ostrava	NKP		

## EVIDENČNÍ LIST NEMOVITÉ KULTURNÍ PAMÁTKY

3. Kraj

Severomoravský

4. Poř. číslo

50336/8-4000/16

5. Název (označení) památky

VYSOKÁ PEC č. 6

7. Ochranné pásmo

6. Blížejší označení umístění památky

osada (čtvrť)

čp.

ulice (náměstí), popř. místní trať, č. parcely aj.

k.ú.: Ostrava-Vítkovice

parc.č. 1051/1 st.

8. Vlastník (správce, trvalý uživatel)

VÍTKOVICE, a.s.

Ruská ul.

706 02 Ostrava-Vítkovice

9. Popis památky (včetně sochařské, malířské, popřípadě i jiné výzdoby)

Vysoká pec s bezzvonovou sazebnou typu Vítkovice. V železobetonovém základu zapuštěny 4 nosné sloupky, mezi nimiž je zachycena vlastní vysoká pec s ocelovým pláštěm a vyzdívkou. Je tvořena sazebnou, šachtou, rozporem, sedlem a nístějí. Chlazení pece je průtočné chladnicemi a odparné. Dno je chlazeno foukáním vzduchu do základů pece. Vysokopeční vítr se do pece dostává 18-ti výfučnými v nístějové části. Pec má 1 odpichový otvor pro vypuštění surového železa a 2 otvory pro vypuštění strusky. Odpichový otvor surového železa je opatřen vyvrtávačkou a ucpávačkou, využitelný objem: 1095 m<sup>3</sup>. Tlak na sazebně: 1,5 bar. Součástí vysoké pece jsou 4 ohříváče větru vytápěné směsným plynem /3 s přesazeňou kopulí a vnitřní spalovací komorou, 1 s vnější spalovací komorou/, komín ohříváčů větru, skip pro dopravu surovin od zásobníků k sazebně vysoké pece a prašník k zachycování hrubých nečistot z vysokopečního plynu. S nosnou konstrukcí vysoké pece je spojena konstrukce strojovny těžního stroje, doplněná cihelnou vyzdívkou. Vysoká pec je z části kryta odlévací halou, společnou pro vysoké pece č. 4 a 6. / Popis odlévací haly viz evidenční list vysoká pec č. 4/.

10. Časové, slohové a autorské určení

Rok uvedení do provozu : 1962

Rok poslední modernizace : 1985

11. Památkové movité zařízení

Výrobce : Vítkovice

12. Zhodnocení památky a zdůvodnění ochrany

Součást technologického toku výroby železa, výrazná dominanta uplatňující se v celkovém panoramatu.

15. Odkaz na literaturu

13. Stav zachování památky a příp. návrhy opatření

Nutná běžná údržba.

16. Odkaz na fotografickou dokumentaci

archiv PÚ

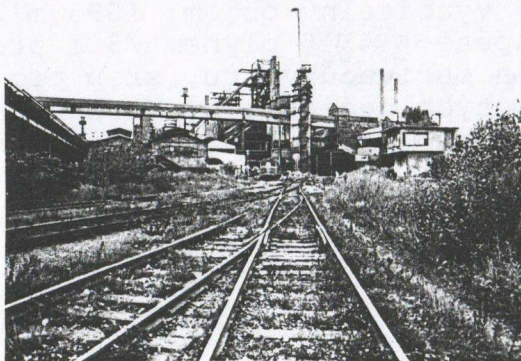
126 136

14. Dřívější a současný způsob využití a příp. návrhy opatření

V provozním užívání. Po ukončení provozu konzervace, včetně technického zařízení /těžní stroj pro zavážení, ohříváče větru, prašník/.

17. Odkaz na měřickou a jinou dokumentaci

20. Poznámky, záznamy změn a doplňků



18. Evidenční list zpracoval (datum, jméno, podpis)

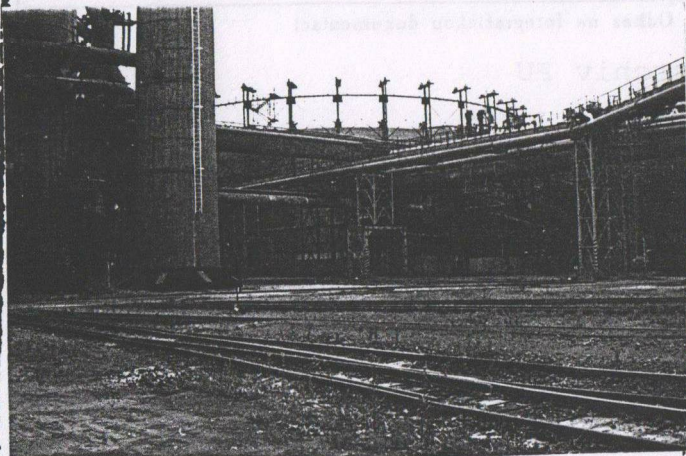
11/95 : Ing.arch.Mgr.Matěj  
Mgr.Ryšková  
Doc. Ján Kret., CSc.

19. Záznam doplňkových listů

1. Obec Ostrava-Vítkovice	2. Okres Ostrava	Hodnota NKP	Zachování	Využití
------------------------------	---------------------	----------------	-----------	---------

EVIDENČNÍ LIST NEMOVITÉ KULTURNÍ PAMÁTKY

3. Kraj Severomoravský	4. Poř. číslo 50336 / 8-4000/17
---------------------------	------------------------------------



5. Název (označení) památky PLYNOJEM	7. Ochranné pásmo
6. Bližší označení umístění památky osada (čtvrť) <span style="float: right;">čp.</span> ulice (náměstí), popř. místní trať, č. parcely aj. k.ú.: Ostrava-Vítkovice parc.č. 1051/1 st.	8. Vlastník (správce, trvalý uživatel) VÍTKOVICE, a.s. Ruská ul. 706 02 Ostrava-Vítkovice

9. Popis památky (včetně sochařské, malířské, popřípadě i jiné výzdoby)

Mokrý plynojem na kruhovém půdorysu s ocelovou nýtovanou konstrukcí, pro vyčištění vysokopecní plyn. Objem: 50.000 m<sup>3</sup>.

10. Časové, slohové a autorské určení

Před rokem 1919

11. Památkové movité zařízení

125 840

12. Zhodnocení památky a zdůvodnění ochrany

Součást technologického toku výroby železa.

15. Odkaz na literaturu

13. Stav zachování památky a příp. návrhy opatření

Nutná běžná údržba.

16. Odkaz na fotografickou dokumentaci

archiv PÚ

14. Dřívější a současný způsob využití a příp. návrhy opatření

V provozním užívání. Po zastavení provozu vysokých pecí možnost rekonverze, při zachování hmotového členění včetně vnějšího pláště a při zachování detailu nýtované konstrukce.

17. Odkaz na měřickou a jinou dokumentaci

20. Poznámky, záznamy změn a doplňků

18. Evidenční list zpracoval (datum, jméno, podpis)

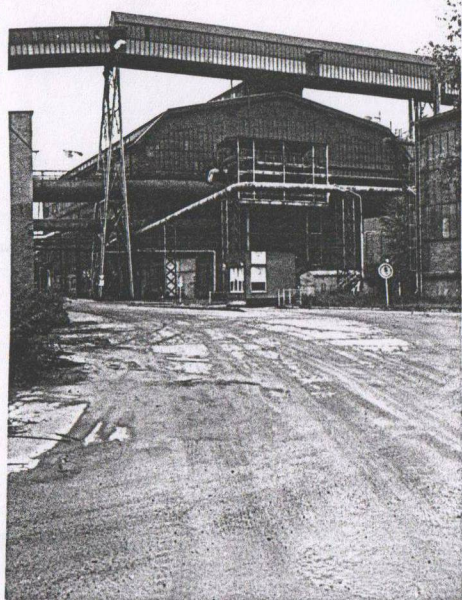
11/95: Ing. arch. Mgr. Matěj  
Mgr. Ryšková  
Doc. Ján Kret, CSc.

19. Záznam doplňkových listů

1. Obec	2. Okres	Hodnota	Zaohování	Využití
Ostrava-Vítkovice	Ostrava	NKP		

**EVIDENČNÍ LIST NEMOVITÉ KULTURNÍ PAMÁTKY**

3. Kraj	4. Poř. číslo
Severomoravský	50336 / 8-4000/18



5. Název (označení) památky	7. Ochranné pásmo
ÚSTŘEDNA č. VI	
6. Blížejší označení umístění památky	8. Vlastník (správce, trvalý uživatel)
osada (čtvrť) <span style="float: right;">čp.</span> ulice (náměstí), popř. místní traf. č. parcely aj. k.ú.: Ostrava-Vítkovice parc.č. 1051/1 st.	VÍTKOVICE, a.s. Ruská ul. 706 02 Ostrava-Vítkovice

**9. Popis památky (včetně sochařské, malířské, popřípadě i jiné výzdoby)**

Halový objekt na podélném půdoryse, krytý segmentovou střechou s hřebenným světlíkem. Nosná ocelová konstrukce doplněna cihelnou vyzdívkou a velkoplošnými průmyslovými okny, ve štítu se skosením opisujícím jeho tvar.

**10. Časové, slohové a autorské určení**

Před rokem 1928.

**11. Památkové movité zařízení**

12. Zhodnocení památky a zdůvodnění ochrany

Významná součást areálu. Hala pro dmychadla vysokopecního plynu, která jsou součástí technologického toku.

15. Odkaz na literaturu

13. Stav zachování památky a příp. návrhy opatření

Nutná běžná údržba.

16. Odkaz na fotografickou dokumentaci

archiv PÚ

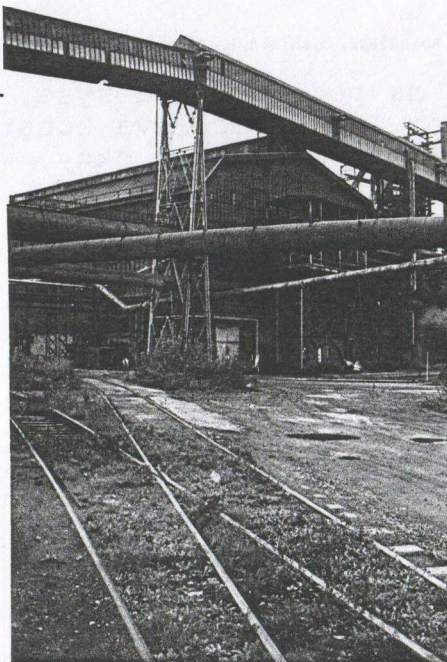
125 867

14. Dřívější a současný způsob využití a příp. návrhy opatření

V provozním užívání. Po zastavení provozu konzervace včetně technického zařízení /2 pístová dmychadla se sacími a výfukovými vývody, 1 turbodmychadlo/.

17. Odkaz na měřickou a jinou dokumentaci

20. Poznámky, záznamy změn a doplňků



18. Evidenční list zpracoval (datum, jméno, podpis)

11/95: Ing. arch. Mgr. Matěj

Mgr. Ryšková

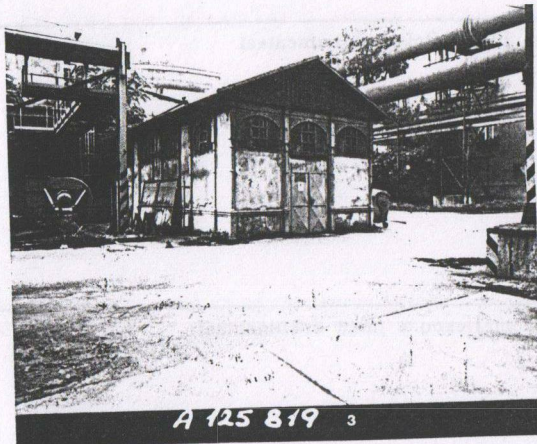
Doc. Ján Kret, CSc.

19. Záznam doplňkových listů

1. Obec Ostrava-Vítkovice	2. Okres Ostrava	Hodnota NKP	Zaohování	Využití
------------------------------	---------------------	----------------	-----------	---------

### EVIDENČNÍ LIST NEMOVITÉ KULTURNÍ PAMÁTKY

3. Kraj Severomoravský	4. Poř. číslo 50336/8-4000/19
---------------------------	----------------------------------



5. Název (označení) památky VÝSTAVNÍ PAVILON	7. Ochranné pásmo
6. Blížejší označení umístění památky osada (čtvrť) <span style="float: right;">čp.</span> ulice (náměstí), popř. místní traf. č. parcely aj. k.ú.: Ostrava-Vítkovice parc.č. 1051/1 st.	8. Vlastník (správce, trvalý uživatel) VÍTKOVICE, a.s. Ruská ul. 706 02 Ostrava-Vítkovice

#### 9. Popis památky (včetně sochařské, malířské, popřípadě i jiné výzdoby)

Objekt na podélném půdorysu, krytý sedlovou střechou. Litinová konstrukce s bohatým dekorem doplněna cihelnou vyzdívkou.

#### 10. Časové, slohové a autorské určení

#### 11. Památkové movité zařízení

Vítkovické železární

12. Zhodnocení památky a zdůvodnění ochrany

Drobný objekt s litinovou konstrukcí s bohatým dekorem, sloužící původně jako výstavní pavilon, dokládající zároveň vysokou úroveň produkce Vítkovických železáren. Později byl umístěn v areálu závodu.

15. Odkaz na literaturu

13. Stav zachování památky a příp. návrhy opatření

Nutná běžná údržba.

16. Odkaz na fotografickou dokumentaci  
archiv PÚ

14. Dřívější a současný způsob využití a příp. návrhy opatření

Původně výstavní pavilon Vítkovických železáren, dnes slouží jako sklad.

17. Odkaz na měřickou a jinou dokumentaci

20. Poznámky, významné změny a doplňků

18. Evidenční list zpracoval (datum, jméno, podpis)  
12/95: Ing.arch. Mgr.Matěj  
Mgr.Ryšková

19. Záznam doplňkových listů