

Návrh na prohlášení věci za kulturní památku

obec: Ústí nad Labem
část obce: Krásné Březno
okres: Ústí nad Labem
kraj: Ústecký
katastrální území: Krásné Březno
parcelní čísla: p. č. 897/1 (pohřebiště/ostatní plocha) - části
p. č. 898 (pohřebiště/ostatní plocha) - části

název věci:

soubor hrobek, tvořený hrobkou rodiny Aloise Köhlera, hrobkou rodiny Antona Baselta, hrobkou rodiny Carla Friedricha Wolfruma a hrobkou rodiny Fritze Wolfruma

předmět návrhu:

soubor hrobek, tvořený hrobkou rodiny Aloise Köhlera, hrobkou rodiny Antona Baselta, hrobkou rodiny Carla Friedricha Wolfruma a hrobkou rodiny Fritze Wolfruma

popis:

0/ soubor

Na hřbitově v Krásném Březně jsou pochovány významné osobnosti města Ústí n. L. spjaté s touto čtvrtí. Čtyři hrobky patří rodinám A. Köhlera, A. Baselta, C. G. Wolfruma a F. Wolfruma. Dvě jsou novogotické, jedna pozdně secesní a jedna moderně neoklasicistní.

Kontext

Hřbitov se nachází severozápadně od jádra původní obce Krásné Březno, která je od r. 1900 součástí města Ústí nad Labem. Pozemek leží v mírném svahu, při serpentýně silnice Neštémická. Ta propojuje sídliště Krásné Březno se sídlištěm Pod vyhlídkou. Hřbitov lze rozdělit na tři díly, na základě dvou vnitřních dělicích zdí. Mladší část, přes kterou se přichází a dvě starší části, jejichž jádro tvoří ve spodní partii hřbitovní kaple. Hrobky významných rodin jsou umístěny většinou v její blízkosti. Hrobka rodiny C. G. Wolfruma severně, A. Baselta východně a F. Wolfruma jižně. Jen hrobka A. Köhlera se vyjímá v horní části hřbitova, patrně z kompozičních důvodů. V evidenci hřbitova je hrobka rodiny Aloise Köhlera vedena v oddělení II. číslo hrobky 1H, hrobka rodiny Antona Baselta v oddělení IV. číslo hrobky 1H, hrobka rodiny Carla Friedricha Wolfruma v oddělení II. číslo hrobky 136H a hrobka rodiny Fritze Wolfruma v oddělení II. číslo hrobky 125H.

Hmota

Novogotické hrobky - nejstarší Köhlerova a o něco mladší Baseltova - jsou drobné původně uzavřené budovy, kryté sedlovou resp. křížovou střechou, v nárožích dozdobené fiálami. Hrobka C. F. Wolfruma je naopak otevřeným baldachýnem se slepě balustrádovými čtvrtkruhovými rameny po stranách. Nejméně náročná je z objemového hlediska hrobka F. Wolfruma, zdvižená jen mírně pomocí opěrných zídek nad terén, s ležatým náhrobním kamenem v centru plochy.

Dispozice

O dispozici lze hovořit zejména u prvních dvou hrobek. Jsou to stavby o jedné místnosti, do Köhlerovy se vstupuje od západu v ose podélného průčelí, do Baseltovy naopak od jihu v ose průčelí kratšího (štítového). Hrobka C. F. Wolfruma má v podstatě tři otevřené prostory, střední baldachýn a boční závětrří, v kterých jsou umístěny kamenné sedáky. U vodorovné hrobky F. Wolfruma vstupujeme na kruhovou plochu okolo náhrobního kamene třemi stupni v ose. U všech čtyřech hrobek lze předpokládat pohřební dutinu pod úrovní podlahy.

1/ hrobka rodiny Aloise Köhlera

Kontext

Stavba se nachází v horní části hřbitova, je vetknutá svou zadní podélnou fasádou do ohradní opěrné zdi. Na její osu symetrie se vstupem nenavazuje osově chodník, takže působí i přes své dominantnější umístění zcela komorně. Ke stavbě patří po obou kratších stranách ještě dva úzké pruhy pozemku oddělené od okolí kovovým plůtkem (na jižní straně již absentujícím).

Hmota

Jde o podélně orientovanou obdélnou přízemní stavbu krytou původně sedlovou střechou, dnes propadlou a takřka zaniklou. Do kříže se do střechy promítalo zastřešení jen o málo nižšího štítu (vimperku) nad vstupním mělkým rizalitem a ze zadní strany patrně i nízkého štítu lomeného záklenku niky za sochou dívky. Nárožní „pilíře“ jsou nad římsou nadezděny nad úroveň střechy a zakončeny křížovými stříškami.

Dispozice

Hrobka má jednu místnost a pod ní podzemní pohřební komoru, do které lze nahlédnout vinou odsunutého náhrobního kamene.

Konstrukce

Stěny jsou vyzděné z plných cihel, což je čitelné pod opršelou omítkou v interiéru. Lomený záklenek vstupního portálu i záklenek protilehlé niky jsou rovněž zděné. Krov byl dřevěný, poslední vazba (hambalková) se dochovala při severním štítu. Při jižním štítu visle od hřebenu visí zbytek patrně jedné z protilehlých krokví. Na krov byla zřejmě zavěšena iluzivní klenba ze železobetonové skořepiny, po ní však nezbyly žádné stopy. Jediné, co na ni odkazuje, je pár snad armovacích drátů při vrcholu omítky trčících z jižního štítu při pohledu z interiéru. Z konstrukčních prvků lze zaznamenat ještě ploché kovové táhlo chycené do vrcholu vstupního štítu. Nosná konstrukce podlahy resp. stropu nad pohřební komorou je se vši pravděpodobností železobetonová (případně kamenná).

Exteriér

Tektonické části, jako je nárožní armování iluzivními pilíři, nebo vstupní mělký rizalit, jsou omítané s linkami prosté kvádrové bosáže. Většina detailů (sokl, římsy, jeptišky pod římsou, tříčtvrtěsloupy a poupata portálu, šambrány kruhových okének, reliéfní nápis na štítu „Familie Alois Köhler“) mají též štukový povrch (umělý kámen). Části „výplňové“, tedy mezilehlé plochy zdí, ze tří pohledových stran, jsou obloženy drobnými cihelnými pásky žlutavé barvy. Střecha byla kryta pálenými bobrovkami kladenými jednoduše. Jejich zbytky se nacházejí ještě v původní poloze a skladbě zevnitř bočních štítů. Dva stupně vstupu jsou kamenné, rovněž fundamenty pod soklem. Kovové z nýtované tyčoviny jsou postranní plůtky, ozdobné mříže kroužených oken a vstupní dvoukřídlá brána s nadsvětlíkem (v okopové partii krytá dozdobeným plechem).

Interiér

Proti vstupu, rámována lomenou nikou, se nachází socha dívky, jde o nezletilou dceru investora hrobky Margaretu. Oči má zavřené, v pravé ruce přidržuje květiny, levou má volně svěšenou podél těla. Na ostění niky drží zbytky sádrových ozdobných článků. Na stěnách jsou přichyceny desky z bílého mramoru se jmény pochovaných. Po pravé ruce sochy je umístěna deska otce Aloise Köhlera, po levé ruce deska matky Hedviky Köhlerové. Severní štítová

stěna zevnitř nese menší desku, zřejmě bratra předčasně zesnulé Margarety Alfréda Köhlera, na protilehlé stěně deska není. Mezerou lze nahlédnout do hrobové komory, v ní je vidět neporušená bohatě zdobená rakev (nesporně z trvanlivého materiálu).

2/ hrobka rodiny Antona Baselta

Kontext

Oproti Köhlerově hrobce o něco menší budova, orientovaná vstupem v kratší stěně k chodníčku k jihu a přisazená k druhé vnitřní dělicí zdi hřbitova logicky zády, tj. kratší protilehlou štítovou stěnou. Od hřbitovní kaple ji odděluje jen chodník a jedno zaniklé hrobové místo. Půdorysně ji vymezuje jen její fundament soklu, nepatří k ní žádná přidružená travnatá plocha.

Hmota

Jde o jen mírně obdélnou, spíše převýšenou stavbu, zakončenou křížovou střechou. Nárožní pilastry jsou nadezděné do fiál. Objekt se otvírá ve štítovém průčelí lomeným vstupem a na bocích rovněž lomeně zaklenutými sdruženými okny, zezadu je uzavřený.

Dispozice

Hrobka má jednu místnost a pod ní patrně podzemní pohřební komoru, kterou lze předpokládat pod ležatým náhrobním kamenem.

Konstrukce

Stěny jsou vyzděné z plných cihel, což je patrně pod narušenou omítkou jak z exteriéru, tak i v interiéru. Záklenky jsou zděné - u vstupního portálu standardně (s tektonickým předsumutím), u sdružených oken překvapivě přečnělkovou klenbou. Vzhledem k doposud funkční střeše i dochované klenbě interiéru je konstrukce krovu skrytá, jde však s jistotou o dřevěný krov hambalkový. Iluzivní klášterní klenba bez žeber (podle dobové zvyklosti jistě vyvěšená z krovu) je ze železobetonové skořepiny. To je čitelné v místě jejího drobného narušení nad severovýchodním koutem, kde jsou vidět armovací dráty resp. kovová síť. Čelní stěna je zevnitř vylehčena dvěma urnovými nikami zakončenými konchou, nad nimi je při vrcholu stěny v závěru prostoru rozepřen segmentový baldachýn, jde zřejmě podle prospaných spár o kamenný záklenek.

Exteriér

Budova je celá omítaná, bez obkladů. Štukové jsou veškeré detaily (tektonizace jemnými římsami, poupata, secesní čabraky v místech hlavic pilastrů). Datace i nápis na východní straně je rovněž na omítce, avšak ne reliéfně, snad barvou, proto již skoro nečitelný. Fiály s křížovou kytkou a poupětem jsou betonové, v rozlomení severovýchodní fiály je vidět výztužná kovová tyč. Pouze šikmé parapety a části soklu pod nimi jsou kryté pálenými bobrovkami (na soklu žlutozelené barvy). Střecha je krytá shodně bobrovkami kladenými jednoduše. Narušena je jen lokálně, např. v místě zaatikového žlabu při jihozápadním nároží. Dešťová voda je odsud odváděna průrazy atikou drobným kruhovým profilem z dílců skládaného svodu (snad olověného?), svody již z větší části chybí. Mírné větrání střešní dutiny zajišťují čtyři šestilisté plechové rozetky na štítech. Dochované jsou dveře dřevěné dvojkřídlé, i okna - ocelová - vysazovací rámečky na obrtlíky v dřevěném rámu. Ozdobné mříže oken, prosklených částí dveří i dveřního lomeného nadsvětlíku jsou z nýtované tyčoviny.

Interiér

Mírně vyvýšený velký obdélný náhrobní kámen zabírá většinu plochy místnosti. Ve vystouplém poli je reliéfně vyveden prostý zlehka vystouplý kříž. Čelní stěna je do úrovně parapetů obložena bílým mramorem, který slouží jako nápisové desky, které nesou jména Franziska Baselt, Anton Baselt a Josefa (zřejmě Baselt) včetně datací. Nad deskami se jmény se nacházejí do stěny zabudované fotografické podobizny rozměrnějšího obdélného formátu. Omítka čelní stěny je strukturována liniemi kvádrové bosáže (rovněž tak stěny boční, dnes vesměs opadané). Nad čelní stěnou je již zmiňovaný baldachýnový záklenek, opatřený datací a nápisem, dozdobený čučky ve tvaru váz a centrálního křížku. Na baldachýnu zespoda je

přichycen kovový háček, zřejmě pro zavěšení světla. Na stropní klenbě jsou zbytky výmalby v místech absentujících žeber a svorníku (na žlutých větvičkách zelená popínávka s lístky, šedomodře rámováno).

3/ hrobka rodiny Carla Friedricha Wolfruma

Kontext

Hrobka se nachází přímo vedle hřbitovní kaple na její severní straně, „po levici“. Na jižní straně, „po pravici“, staví později opět Wolfrumové, což podtrhuje nejvyšší význam tohoto rodu. Monumentální vyznění gradující symetrické kompozice hrobky umocnil autor jejím osazením na osu jednoho z chodníků.

Hmota

Centrální půdorysně čtvercová vertikála o čtyřech pilířích je završena (zvnějšku stupňovitou) kopulí. Závětrí vytváří zezadu vystavěná zeď, v nárožích do čtvrtkruhu zaoblená. Jen nepatrně svažité terén je srovnán tak, že jihovýchodní nároží pochozí desky je zapuštěné pod terén cca o 10 cm, severovýchodní vystupuje nad terén o cca 40 cm.

Dispozice

Stavba je v podstatě otevřeným altánem či baldachýnem s přidruženými komorními prostory po stranách. Podzemní pohřební komoru lze tušit s jistotou pod centrální částí, zda jsou pohřební komory i pod záhonky v bočních závětrích, nelze bez zásahu ověřit.

Konstrukce

Celá stavba je zhotovena z přesně opracovaných pískovcových kvádrů včetně zaklenutí kupole, které je otevřené, viditelné odspodu. Zde je rovněž viditelný kovový prvek o dvou drátech, snad zbytek ztužujícího táhla.

Exteriér

Objekt má díky povrchovému zvětrání kamene a řasám černo zelenou patinu. Baldachýn podpírají pilíře v dolní partii soklově rozšířené, v horní partii přecházející volně do kruhových záklenků akcentovaných vystouplými klenáky. Nad čelním klenákem je umístěna kartuš obehnutá festonem. Vše rámuje do nízkého štítku vzedmutá římsa, po stranách již bez kartuší, zezadu i římsa chybí. Pilíře mají sražené rohy přizdobené v horní partii vejcovcem. I pod římsou je pruh vejcovce, místy výrazně zeleně patinovaný, což naznačuje přítomnost mědi. Pilíře nad římsou vrcholí kamennými vázami při pendentivech. Zvnějšku osmiboká kupole má podstavec článkovaný čtyřmi směrem k vrcholu ustupujícími prstenci.

Zadní stěna hrobky je hladká, ač sparořez kvádrů propisuje její strukturování v líci. Její dopředu vytočená ramena jsou z čela zakončená pilířkem s přisazenou volutou. Na patě obou volut je nápis, na levé kameníka (R. Burghart Granitwerk Brück), na pravé architekta (Architekt A. Mogyorosy). Z vnitřní lícové strany jsou ke stěně přisazeny kamenné lavičky, na každé straně dvě. V úrovni poprsně je stěna architektonizována nikami mezi pilířky (slepu balustrádou). Dvě mělké niky sloužily pro umístění nápisů (nalevo zbytky nápisů dochované), tři hlubší snad i pro umístění uren za nápisové desky.

Střední část stěny mezi pilíři baldachýnu je vyšší, se jménem investora hrobky a jeho manželky. Na pilířích po stranách bývaly přichyceny desky předchozí generace, zakladatele rodu a jeho manželky, dnes jsou již snesené. Pod baldachýnem je zvýšená, z čela kruhová plocha s obdélným náhrobním kamenem. Z boků mezi pilíři bývaly zavěšené branky na dodnes dochovaných kovových plůtkových bočnicích s panty.

Interiér

Pohřební komoru pod náhrobním kamenem, případně pod záhonky v bočních závětrích, lze předpokládat, nicméně je nepřístupná.

4/ hrobka rodiny Fritze Wolfruma

Kontext

Na jižní straně hřbitovní kaple, oddělená pouze uličkou, se nachází hrobka dalších dvou generací Wolfrumů. Ze zde uvedených je nejmladší a zároveň nejméně okázalá. K dispozici

byla v podstatě trojúhelná plocha sevřená úhlem stěny kaple a vnější ohradní zdi hřbitova přerušené boční bránou.

Hmota

Poměrně složitější netypická situace si vyžádala nestandardní řešení. Autor použil osu úhlu jako kompoziční a zcela vynechal vertikální prvky. Terén srovnal pomocí elegantně zaoblených opěrných zídek, a hmota, která vystupuje z terénu díky jeho mírné svažitosti pak je jediným z dálky rozpoznatelným objemem.

Dispozice

Na osu rovnoramenného trojúhelníku, přibližně v průsečíku výšek je umístěna kruhová kamenná plocha, na jejíž střed je položen náhrobní kámen. Plocha je přístupná v ose po čtyřech stupních, za náhrobním kamenem umožňuje situace spočinout příchozímu na kamenné lavici. Po obvodu kruhu jsou ještě čtyři přidružené plochy pro kamenné nápisové desky, dvě z nich jsou využité.

Konstrukce

Rozpoznání konstrukce opěrných zídek brání jejich souvisle dochovaný obklad. Lze tušit vyzdění z cihel nebo odlití z betonu. Rozměrná náhrobní deska je zhotovena z jednoho kusu kamene.

Exteriér

Zídky i jejich koruny jsou obloženy přesně zpracovaným monochromním bílým mramorem, sparořez svislých i vodorovných desek přesně navazuje. Nelze si nevšimnout i zaoblení desek v nárožích. Rovněž kamenné stupně, pochozí kruhová plocha, obdélný náhrobní kámen, lavice i nápisové desky jsou vyvedeny ve shodném bílém materiálu. Náhrobní kámen je odzadu přizvednut, má hrany sražené bohatší profilací, jeho hladkou plochu nahoře člení reliéfní nápis „FAMILIE FRITZ WOLFRUM“, ve spodní části obrácená pochodeň. Nápisové desky na přidružených ploškách jsou uchycené ležatou kuželkou. Levá, větší, svrchu zaoblená, je Fritze Wolfruma, s připravenými nevyužitými ploškami pro další dvě jména. Pravá, menší, horizontální s uchy, patří jeho synovi Kurtovi.

Interiér

Pohřební komoru pod náhrobním kamenem lze předpokládat, nicméně je podobně jako u většiny ostatních hrobek nepřístupná. Její rozměr a tvar je tedy neznámý.

datace včetně vývojových etap:

Dějiny

Jméno Köhler je v ústeckém okrese spjato převážně s tehdy úspěšnou stavební firmou architekta a stavitele Alwina Köhlera. Zda je investor krásnobřezenské hrobky Alois Köhler s Alwinem příbuzný se prozatím prokázat nepodařilo. Podle věku by mohl být jeho o dva roky mladším bratrem. Nicméně jednoznačná vazba na ústecké významné rody tu přesto je, zde pohřbená Köhlerova manželka Hedvika pochází z rodu Wolfrumů. Datace na náhrobcích napovídají, že důvodem k výstavbě takto výstavní hrobky byla patrně rodinná tragédie. Ústřední socha znázorňuje předčasně zesnulou Köhlerovu dceru, on sám umírá o necelý rok později.

Anton Baselt je postava neznámá. Jedinou osobu se shodným jménem lze najít v seznamu zemřelých kněží litoměřické diecéze: Baselt, Anton; 30. října 1912, Kněz jubilár, osobní arciděkan, biskupský konsistoriální rada etc., farář v Bošíně.¹ Případnou shodu data úmrtí by šlo ověřit při vstupu do interiéru po odsunutí uskladněného stolu. Avšak pravděpodobnost shody je nízká, ústřední mužská podobizna a okolní dvě ženského pohlaví spíše naznačují, že Baselt byl hlavou rodiny.

¹ Augustin VOLKERY, *Seznam zemřelých kněží litoměřické diecéze 1886-1937*. Dostupné z: https://cs.wikibooks.org/wiki/Dějiny_litoměřické_diecéze/Seznam_zemřelých_kněží_litoměřické_diecéze_1886-1937

Naopak třetí hrobka manifestuje význam rodu Wolfrumů. Zhotovit ji nechal syn zakladatele rodu Carl Friedrich Wolfrum (vlastník dnes památkově chráněné vily, sídla Českého rozhlasu Sever) a jeho žena Hermína z neméně významného rodu Eckelmannů. Eckelmannové byli zakladatelé krásnobřezenského lihovaru a textilní magnáti Wolfrumové se později stali jeho spoluvlastníky.² Hrobka vznikla zřejmě v souvislosti se zrušením ústeckého městského hřbitova v dnešních Mánesových sadech, odkud byly přemístěny ostatky předchozí generace: průmyslníka a politika Carla Georga Wolfruma³ a jeho ženy Emilie Luise, roz. Gräfe.

Se čtvrtou hrobkou příběh rodu Wolfrumů pokračuje. Fritz Wolfrum je třetí generací. Od roku 1906 stál v čele lihovaru.⁴ Kromě toho je znám svou účastí v obraně proti hladovým bouřím v Ústí nad Labem v roce 1918 po vzniku Československa.⁵ Podílel se na rozvoji čtvrti Krásné Březno, byl iniciátorem objednání regulačního plánu z roku 1921, který byl navržen středoevropsky renomovaným urbanistou Ewaldem Genzmerem.⁶ Fritzův syn Kurt zemřel jen šest dní po konci druhé světové války, údajně zabit Čechy v Mostě.⁷

Historický vývoj

Původní plánová dokumentace ani k jedné z hrobek není dostupná. Nejstarším objektem je hrobka Aloise Köhlera. Datovat ji lze nepřímou do roku rodinné tragédie Köhlerových 1902. Autorství lze jen odhadovat. Pokud bychom brali v úvahu teoretickou příbuznost se stavitelem Alwinem Köhlerem, mohl by být autorem on. Pro srovnání uvádíme Köhlerův novogotický evangelický kostel z dusaného betonu z let 1899-1900.⁸ Příbuznost s Wolfrumovými nás ovšem přivádí ještě na jinou stopu, autorem historizující vily C. F. Wolfruma je vídeňská kancelář Miksch a Niedzielski. Nejpravděpodobnějším autorem Köhlerovy ale též Baseltovy hrobky je ale zřejmě Julius Hauser, stavitel hřbitovní kaple, která pochází z r. 1903. Všechny tři stavby spojuje jemné kvádrování omítky fasád. Baseltova hrobka z rozmezí let 1906 (datace na vnitřním baldachýnu) až 1910 (datace na fasádě) navíc nese podobný motiv poupat na dveřních kazetách.

Hrobka prvních dvou generací Wolfrumů pochází z rozmezí let 1892 až 1913, kdy byl zrušen a poté na park upraven ústecký hřbitov v dnešních Mánesových sadech. Spodní hranici lze ale skoro s jistotou omezit rokem 1908, kdy byly publikovány ve WBiZ baldachýny při zakončení zaklenu říčky Vídeňky od Otto Wagnera.⁹ Autor hrobky, vídeňský architekt A. Mogyorosy, byl jimi totiž docela jistě inspirován. Výstavbu hrobky druhých dvou generací Wolfrumů můžeme datovat okolo roku 1943, tedy do doby úmrtí Fritze Wolfruma. Na základě

² *Krásné Březno (Schönpriesen)*, in: Milan FRED PIŠTĚK, *Města, obce, osady a lidé severního Polabí*. Dostupné z: <http://www.ukp98.cz/polabi/labe/obce/ul/kbrezno.htm> [cit. 24. 4. 2018]

³ *Karl Wolfrum*, Wikipedie. Dostupné z: https://cs.wikipedia.org/wiki/Karl_Wolfrum [cit. 23. 4. 2018]

⁴ Janni VORLÍČEK, *Made in Ústí: Stará myslivecká? Ústí v lahvi*, in: *Ústecký deník*. Dostupné z: https://ustecky.denik.cz/zpravy_region/made-in-usti-stara-myslivecka-usti-v-lahvi-20130806.html [cit. 24. 4. 2018]

⁵ *Nepokoje v Ústí nad Labem v listopadu a prosinci 1918*, in: Kristina a Vladimír KAISEROVI eds., *Dějiny města Ústí nad Labem*, Město Ústí nad Labem, 1995. Dostupné z: <http://www.usti-nad-labem.cz/dejiny/1918-38/ul-6-3.htm> [cit. 24. 4. 2018]

⁶ Jitka VRZALOVÁ, *Sídelní vývoj města Ústí nad Labem v letech 1850-1938*, diplomová práce, KHI PF UJEP, 2001. Excerpt dostupný z: <http://usti-aussig.net/clanky/cist/nazev/7-jitka-vrzalova-sidelni-vyvoj-mesta-usti-nad-labem-v-letech-1850-1938> [cit. 24. 4. 2018]

⁷ „... und Kurt Wolfrum 1945 in Brüx von den Tschechen erschlagen wurde.“ Ilse SCHULZ, *Matura-Jahrgang 1932 meldet sich zu Wort. Erinnerungen einer Schülerin and as Staatsgymnasium Aussig*, in: *Aussiger Bote*, leden 1964, s. 11. Dostupné z: http://archiv.pixelprint.info/pixelprint/Aussiger_Bote/AB_1964/#11/z [cit. 23. 8. 2017]

⁸ *Die evangelische Kirche in Obersiedlitz*. in: *Der Bautechniker*, XXI. Jahrgang, Nr. 11, Vídeň, 15. 3. 1901, str. 233-235 a 257. Překlad dostupný z: <http://usti-aussig.net/clanky/cist/nazev/182-evangelicky-kostel-v-novosedlicich-preklad-clanku> [cit. 24. 4. 2018]

⁹ *Architektonischer Abschluss Der Wienfluss-Einwölbung*. *Architekt: K. K. Oberbaurat Prof. Friedrich Ohmann in Wien*. in: *Wiener Bauindustrie-Zeitung*, 1908, Wiener Bauten-Album. Tafel Nr. 3. Dostupné z: <http://anno.onb.ac.at/cgi-content/anno-plus?apm=0&aid=wbz&datum=19080004&seite=00000003&zoom=2>

tvárosloví by snad mohl být autorem in memoriam ústecký architekt pracující zde pro vyšší vrstvy Paul Brockardt, který zemřel roku 1941 ve svých 59 letech. V tom případě by ale návrh musel vzniknout ještě před smrtí obou osobností.

současný stav věci:

Stav hrobek je veskrze úměrný jejich stáří a trvanlivosti, s přihlédnutím k absenci údržby. Částečně se na jejich stavu podepisují i krádeže kovů (mosazná písmena) a vandalství. V nejhorším stavu je Köhlerova hrobka, s propadlou střechou a pootevřenou pohřební komorou. Nicméně architektonické detaily a kupodivu i statika obvodových zdí je v pořádku. Baseltova hrobka je dochována takřka intaktně, avšak je zcela na hranici životnosti. Střecha u jihozápadního nároží je již viditelně narušená, ve všech čtyřech úžlabích za atikami rostou nálety. Hrobka rodiny Carla Friedricha Wolfruma je dochována dobře, za což vděčí své pevné materii z kamenných kvádrů. Nicméně veškeré nápisy jsou již nečitelné, kovová písmena byla zcizena. Chybí též bílé mramorové desky předchozí generace sem přenesené, C. G. Wolfruma a jeho ženy. Nejlépe je dochována nejmladší hrobka, rodiny Fritze Wolfruma. Kromě shody okolností za to vděčí své jednoduché odolné koncepci. Je jen otázkou, zda kořeny již značně vzrostlých jehličnanů, osazených v jejích květnících, nejsou do budoucna rizikem pro opěrné zídky a předpokládanou pohřební komoru.

vlastník pozemků:

Statutární město Ústí nad Labem, Velká Hradební 2336/8, Ústí nad Labem-centrum, 40001 Ústí nad Labem

vlastníci hrobek:

hrobka rodiny Aloise Köhlera - nikdo se nepřihlásil, opuštěná

hrobka rodiny Antona Baselta - nikdo se nepřihlásil, opuštěná

hrobka rodiny Carla Friedricha Wolfruma - nikdo se nepřihlásil, opuštěná

hrobka rodiny Fritze Wolfruma - má svého nájemce, je řádně placena do 31. 12. 2020; nájemce však zemřel, probíhá dědické řízení; provozovatel zažádal patrně 2. 5. 2018 o souhlas se zveřejněním osobních údajů nájemce /jméno, kontaktní adresa/
(informace: provozovna Hřbitovy a Pohřební služby, Městské služby Ústí nad Labem, p. o.)

zdůvodnění návrhu:

Autorem hrobky rodiny Carla Friedricha Wolfruma je v hlavním městě tehdejší monarchie etablovaný architekt původem z Budapešti Arpad Mogyorosy, jehož práce najdeme kromě Vídně a okolí například i v Moravské Ostravě nebo právě v Ústí n. L. Jeho ústecká stavba, Petschkova ozdravovna pro tuberkulózní pacienty, podlehla demolici v roce 2007, je tedy žádoucí udržet jeho fyzickou stopu ve městě alespoň formou ochrany Wolfrumovy hrobky. Její hmota a tvárosloví je mimochodem jasnou reminiscencí na jednu ze staveb hlavní postavy vídeňské secese Otto Wagnera. Autoři ostatních hrobek nejsou známi, avšak kvalita jmen, která přicházejí v úvahu, rovněž není zcela zanedbatelná.

Architektonická hodnota hrobek spočívá kromě celkové koncepce i v detailech, které jsou zde ve vysoké míře dochované. U hrobky Aloise Köhlera jde o jeptiškový vlys pod římsou, třičtvrtěsloupy a poupata portálu, šambrány kruhových okének a jejich ozdobné mříže, vstupní bránu s nadsvětlíkem, sochu dívky v interiéru i ozdobnou rakev v hrobové komoře. Hrobka Antona Baselta kromě celkové tektonizace a štukových detailů fasády zaujme betonovými

fiálami s křížovou kytkou a poupětem, glazovanými bobrovkami, způsobem odvodu vody ze střechy prostupy atikou, původními dveřmi a okny včetně mřížoví, v interiéru náhrobním kamenem s prostým křížem, baldachýnovým záklenkem s datací a nápisem a stropní iluzivní železobetonovou skořepinovou klenbou se zbytky výmalby. U rodinné hrobky Carla Friedricha Wolfruma lze kromě celkového wagneriánského ztvárnění baldachýnu a záměrně archaicky zjednodušených slepých balustrád bočních závětří vyzdvihnout kartuš obepnutou festonem, vejcevec pod římsou, kamenné vázy při pendentivech a článkování kopule nebo kamenné lavičky v závětřích. Že se jedná o vyšší architekturu, naznačují viditelné signatury kameníka a architekta na patách volut. Nejméně okázalá hrobka rodiny Fritze Wolfruma využila pozoruhodně potenciál trojúhelného pozemku. Osou po několika stupních přivádí návštěvníka na kruhovou kamennou plochu s náhrobním kamenem v centru. Po obvodu kruhu rozmístíuje kamenné nápisové desky a kamennou lavici. Vnější obvod hrobky je vymezen pomocí elegantně zaoblených opěrných zidek. Zidky i jejich koruny jsou obloženy přesně zpracovaným monochromním bílým mramorem včetně zaoblení nároží. Rovněž všechny další prvky jsou vyvedeny ve shodném bílém materiálu, pozoruhodný je symbol obrácené pochodně na náhrobním kameni.

Po likvidaci hřbitovů v centru města jde o poslední dochovaný soubor větších hrodek významných osobností města Ústí n. L. V tomto smyslu jsou již nenahraditelné pro formování tradice a pro udržení paměti místa. Místní i nadregionální význam rodu Wolfrumů, jejich příbuzných i dalších rodin vyzývá k respektu k jejich dědictví, a to v neposlední řadě i k jejich funerálním památkám.

návrh podal, datum:

vypracoval: Ing. arch. Matěj Páral, 9. května 2018

přílohy:

fotodokumentace – str. 9-26

(autor: Matěj Páral 03 a 04/2018, snímky na str. 23 – Hana Ptáčková 04/2018)

předobraz – str. 27

(zdroj: ANNO Historische österreichische Zeitungen und Zeitschriften, WikimediaCommons)

zaměření – str. 28-29

(autor: Hana Ptáčková 04/2018)

mapy – str. 30-31

ortofotomapa okolo r. 1954 a současná (zdroj: kontaminace CENIA přes Geoportál NPÚ)

současná katastrální mapa – širší vztahy (zdroj: ČÚZK Katastrální mapy přes Geoportál NPÚ)

současná katastrální mapa – zákres navrhovaného rozsahu ochrany (zdroj: dtto)

výpisy – str. 32-33

výpis z katastru nemovitostí (nah.cuzk.cz)



hřbitov v Krásném Březně

vlevo v pozadí hrobka Aloise Köhlera, vpravo v popředí hrobka Carla Friedricha Wolfruma
pohled od západu



hřbitov v Krásném Březně

zleva: hrobka Antona Baselta (která zakrývá hrobku Fritze Wolfruma), hřbitovní kaple, hrobka Carla Friedricha Wolfruma
pohled od severu



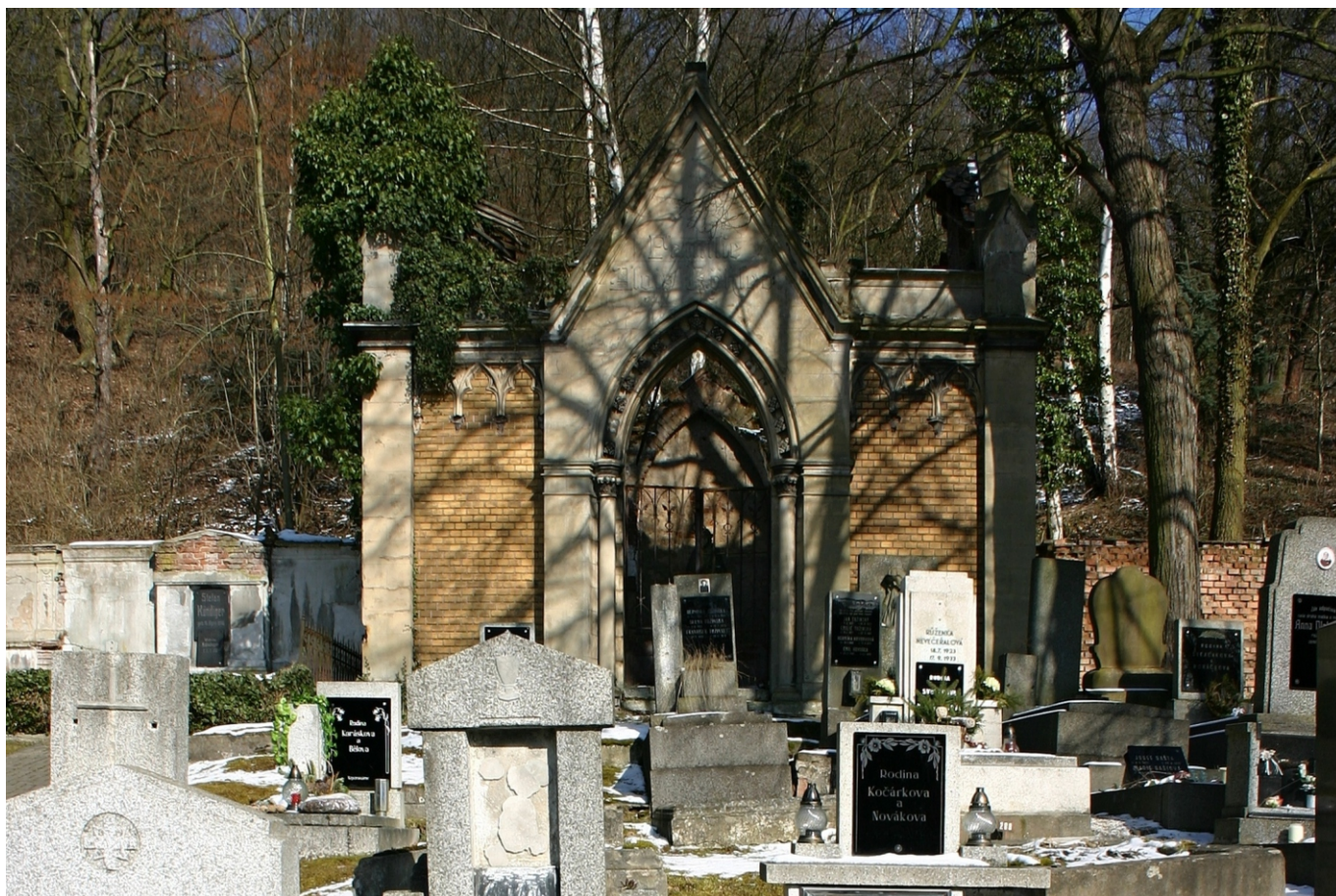
hřbitov v Krásném Březně

v pozadí zleva: brána u hrobky Fritze Wolfruma, kaple, hrobka Antona Baselta, hrobka Carla Friedricha Wolfruma
pohled od severovýchodu od hrobky Aloise Köhlera (nad hřbitovem panelové domy sídliště Pod Vyhlídkou)



hřbitov v Krásném Březně

hrobka Fritze Wolfruma, v pozadí zleva: kaple, přední část hrobky Carla Friedricha Wolfruma a hrobka Antona Baselta
pohled od jihu



hrobka rodiny Aloise Köhlera
pohled od západu



pohled od severozápadu



pohled od jihu



hrobka rodiny Aloise Köhlera
pohled od severu



pohled od východu zpoza hřbitovní zdi



vstupní dvoukřídlá brána ze snýtované tyčoviny
pohled od západu



socha mladé dívky, na soklu uvedeno:
Margarete Köhler *24. 6. 1888 - +3. 1. 1902



náhrobní deska investora hrobky
Alois Köhler *26. 12. 1847 - +3. 9. 1902



pohled do pohřební komory s rakví



vlys pod římsou tvořený jeptiškami, vpravo vedle vstupního portálu
pohled od západu



hlavice tříčtvrtěsloupu a poupata na portálu
pohled od jihozápadu



rozetové okno se šambránou a ozdobnou mříží
pohled od jihovýchodovýchodu



hrobka rodiny Antona Baselta (v průhledu z baldachýnu hrobky rodiny Carla Friedricha Wolfruma)
pohled od severozápadu



pohled od jihozápadu



pohled od jihovýchodovýchodu



okna západní fasády
vysazovací rámečky na obrtlíky v dřevěném rámu



skořepina klášterní klenby a segmentový baldachýn
s nápisem FAMILIE ANTON BASELT 1906



čelní stěna s nikami pro urny
a s fotodobiznami nad deskami se jmény a daty



náhrobní kámen s křížem



ve štítu datace 1910, ve vlysu římsy již nečitelný nápis: „... nder ist hat ... verwesen ist ein ...”
průraz dešťových svodů skrz atiky bočního štítu nad římsou, sdužené okno východní fasády



levý otvor sduženého okna západní fasády
details štukových profilací a ozdobné mříže



dřevěné vstupní dveře s lomeným nadsvětlíkem
pohled od jihovýchodovýchodu



krytí parapetu bobrovkami kladenými jednoduše
pohled od západu



krytí soklu pod parapetem
bobrovky se žlutozelenou glazurou



křížová kytká betonové fiály nad severovýchodním nárožím, v prasklině je vidět kovová výstuž



hrobka rodiny Carla Friedricha Wolfruma
pohled od severoseverovýchodu



pohled od jihovýchodu



pohled od severu



hrobka rodiny Carla Friedricha Wolfruma
pohled od severozápadu



pohled od západu



kopule baldachýnu: klenák záklenku, štítek, římsa s vejcovcem, váza, pendentiv, ustupující prstence
pohled od jihu



pohled do kopule od severu, západně (vlevo) kovový prvek o dvou drátech, snad zbytek ztužujícího táhla



vyryté jméno autora návrhu : ARCHITEKT : A. MOGYOROSY na patě pravé (severní) voluty
pohled od východu



dopředu vytočené levé rameno jižní předsíň s lavičkami, z čela zakončené pilířkem s přisazenou volutou
pohled od východu



hrobka rodiny Fritze Wolfruma
pohled od východu



pohled od severovýchodu



hrobka rodiny Fritze Wolfruma, ulička mezi hřbitovní kaplí a nejvyšší částí opěrné zídky hrobky
pohled od západu



centrální kruhová plocha dlážděná mramorem s náhrobním kamenem, deskami a lavičkou
pohled od východu



nápisová deska na jedné ze čtyř plošek při kruhu
Fritz Wolfrum *2. 12. 1879 - +3. 9. 1943



stojan pro desku Kurta Wolfruma zezadu
pohled od severozápadu



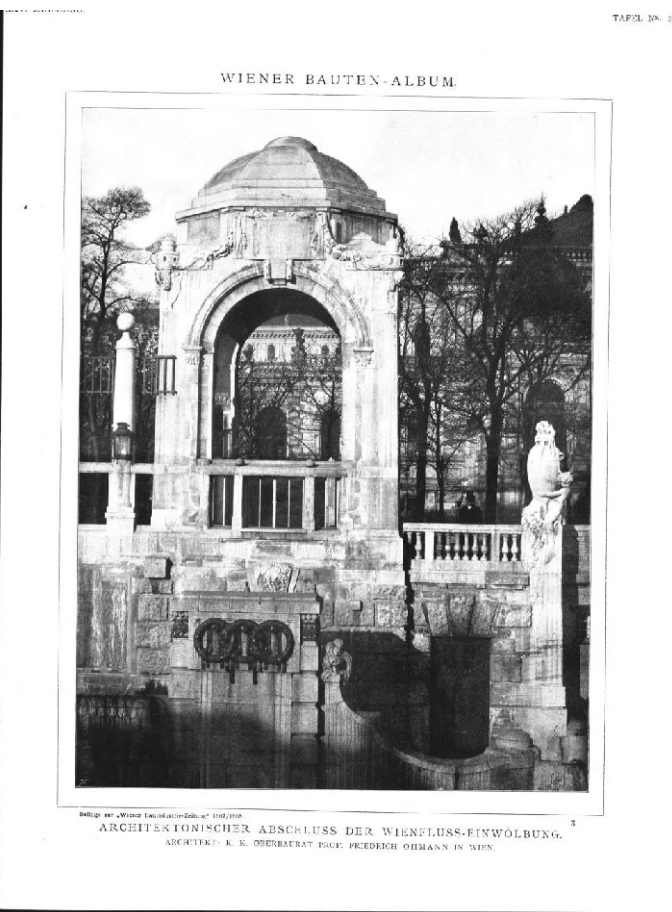
nápisová deska Kurta Wolfruma *2.6.1913 - +14. 5. 1945
pohled od jihovýchodu



lavička za náhrobním kamenem
pohled od východu



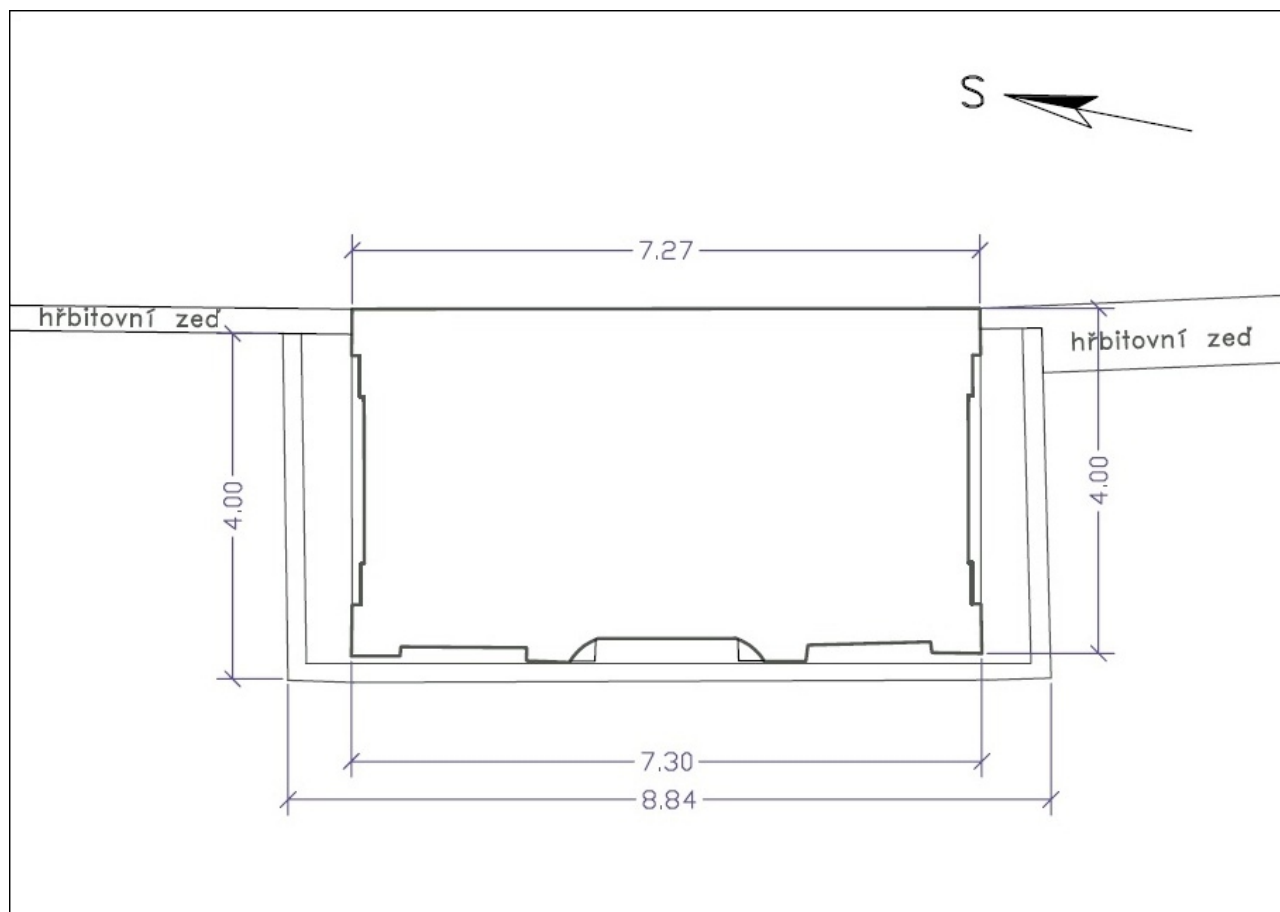
relief obrácené pochodně na náhrobním kameni
pohled od jihu



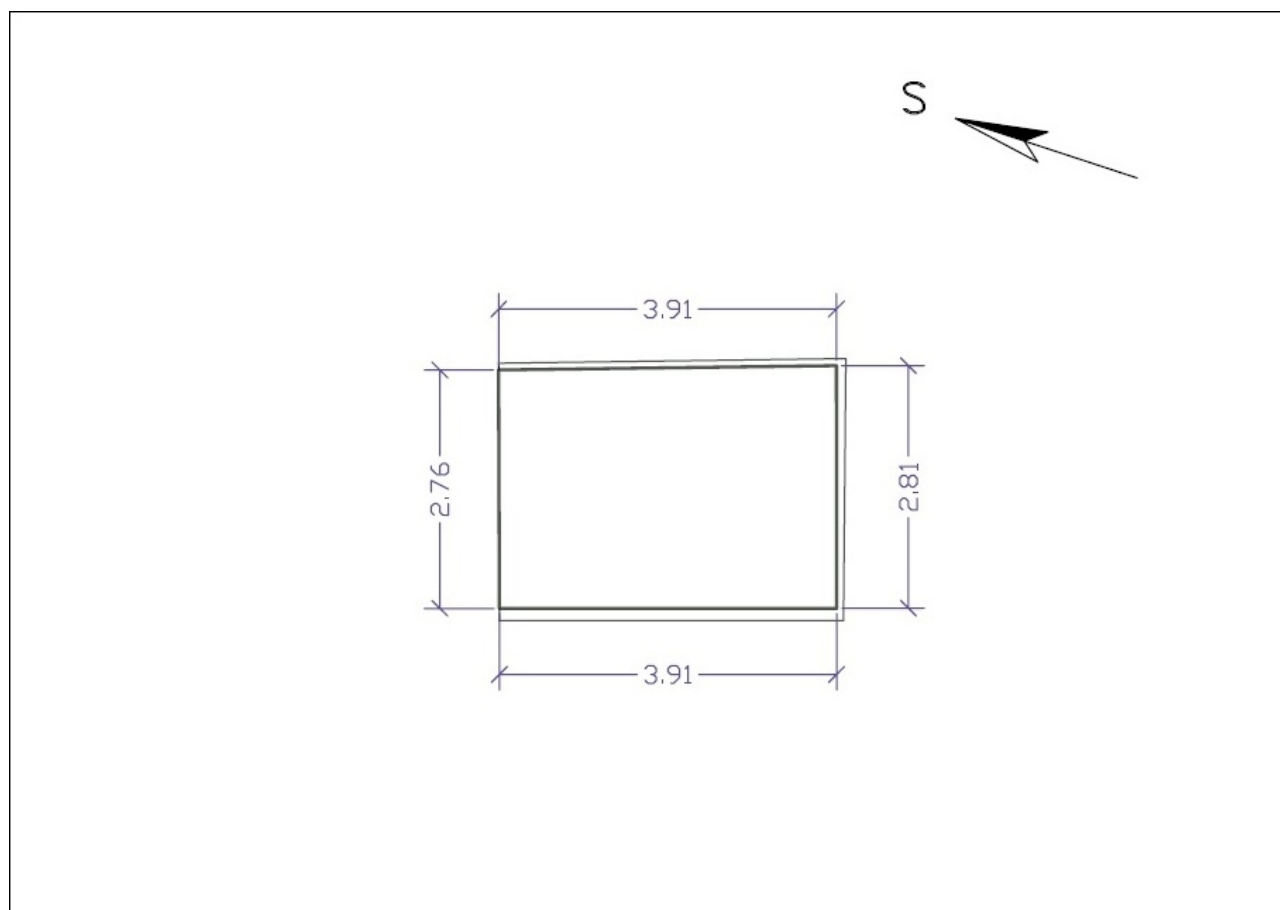
závěr překrytí řeky Vídeňky ve Vídni - stavba, která se patrně stala předobrazem hrobky C. F. Wolfruma publikováno v časopise Wiener Bauindustriezeitung, XXV. Jahrgang, Nr. 1, 4. 10. 1907, Wien, s. 1, tab. 1-3



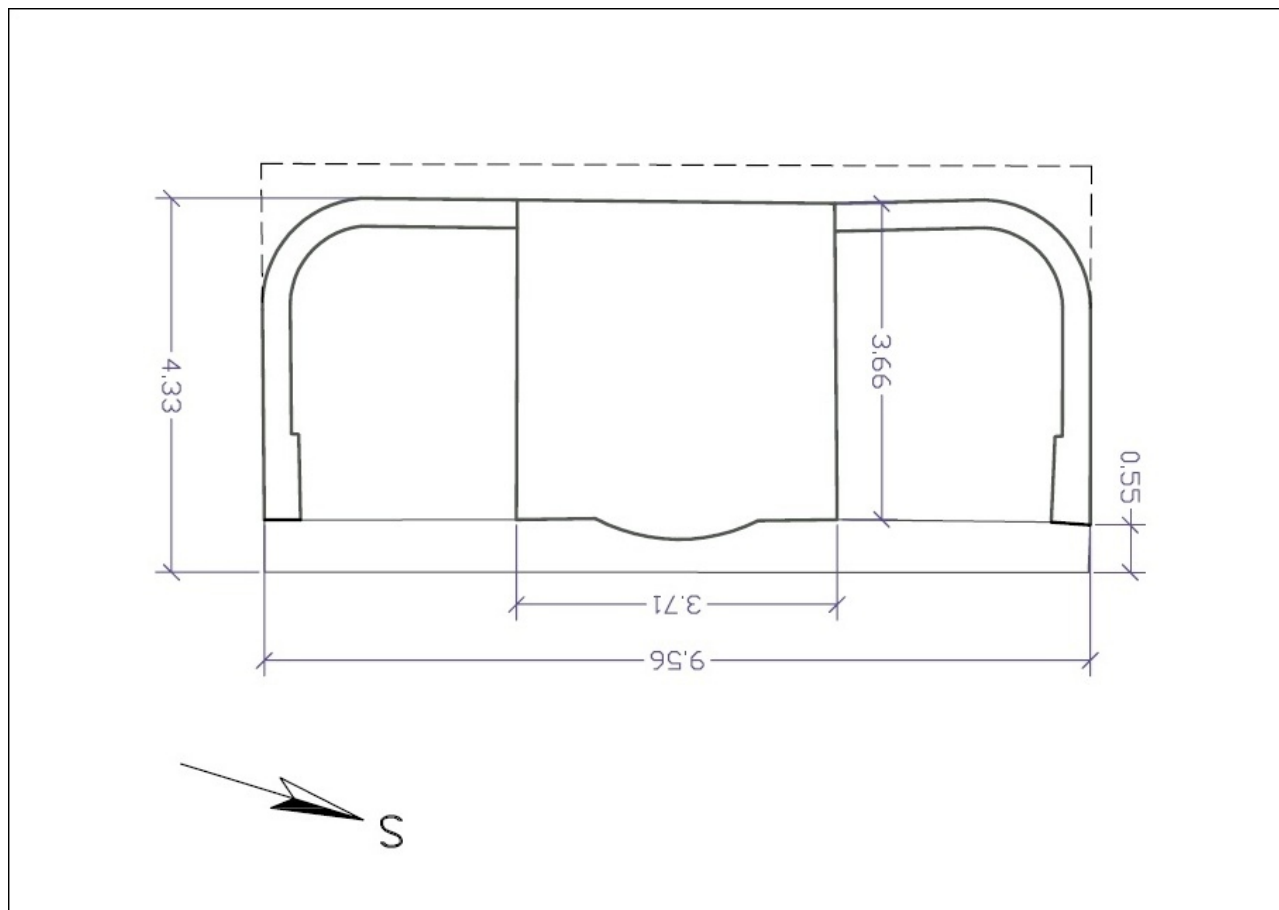
fotografie závěru překrytí řeky Vídeňky ve Vídni, autor: Bwag/CC-BY-SA-4.0
Dostupné z: https://commons.wikimedia.org/wiki/File:Wienflussportal_beim_Stadtpark.JPG



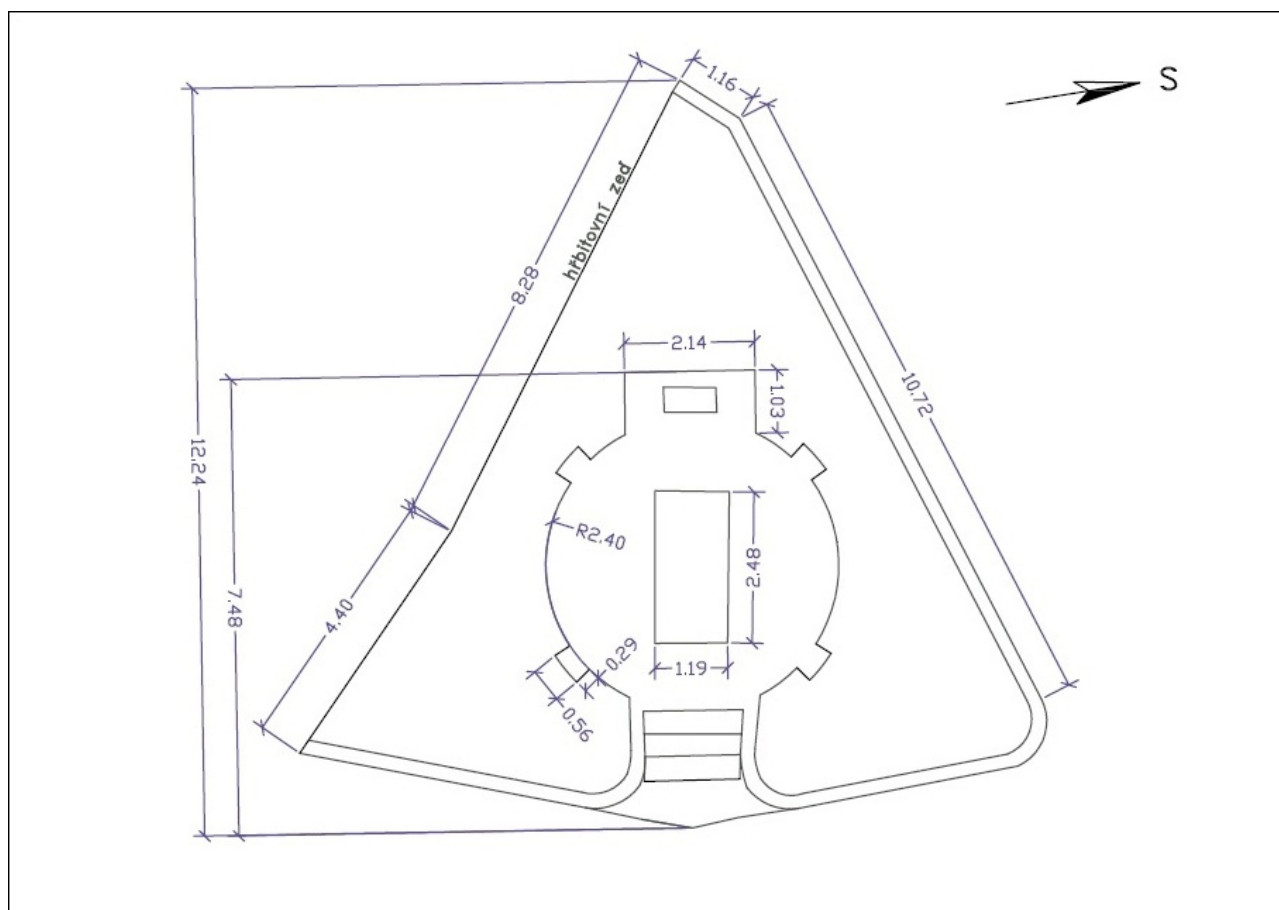
půdorysné zaměření hrobky rodiny Aloise Köhlera



půdorysné zaměření hrobky rodiny Antona Baselta



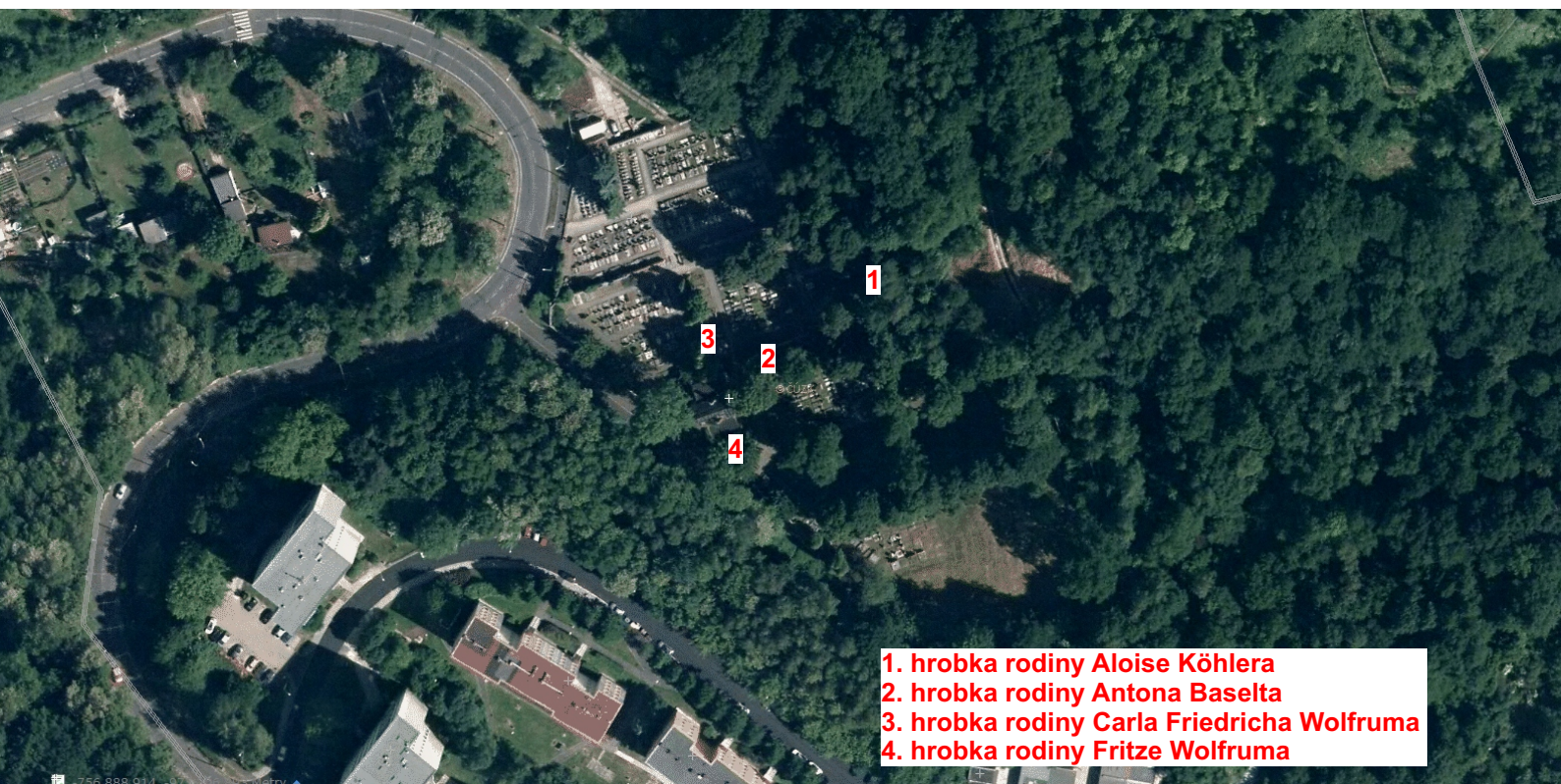
půdorysné zaměření hrobky rodiny Carla Friedricha Wolfruma



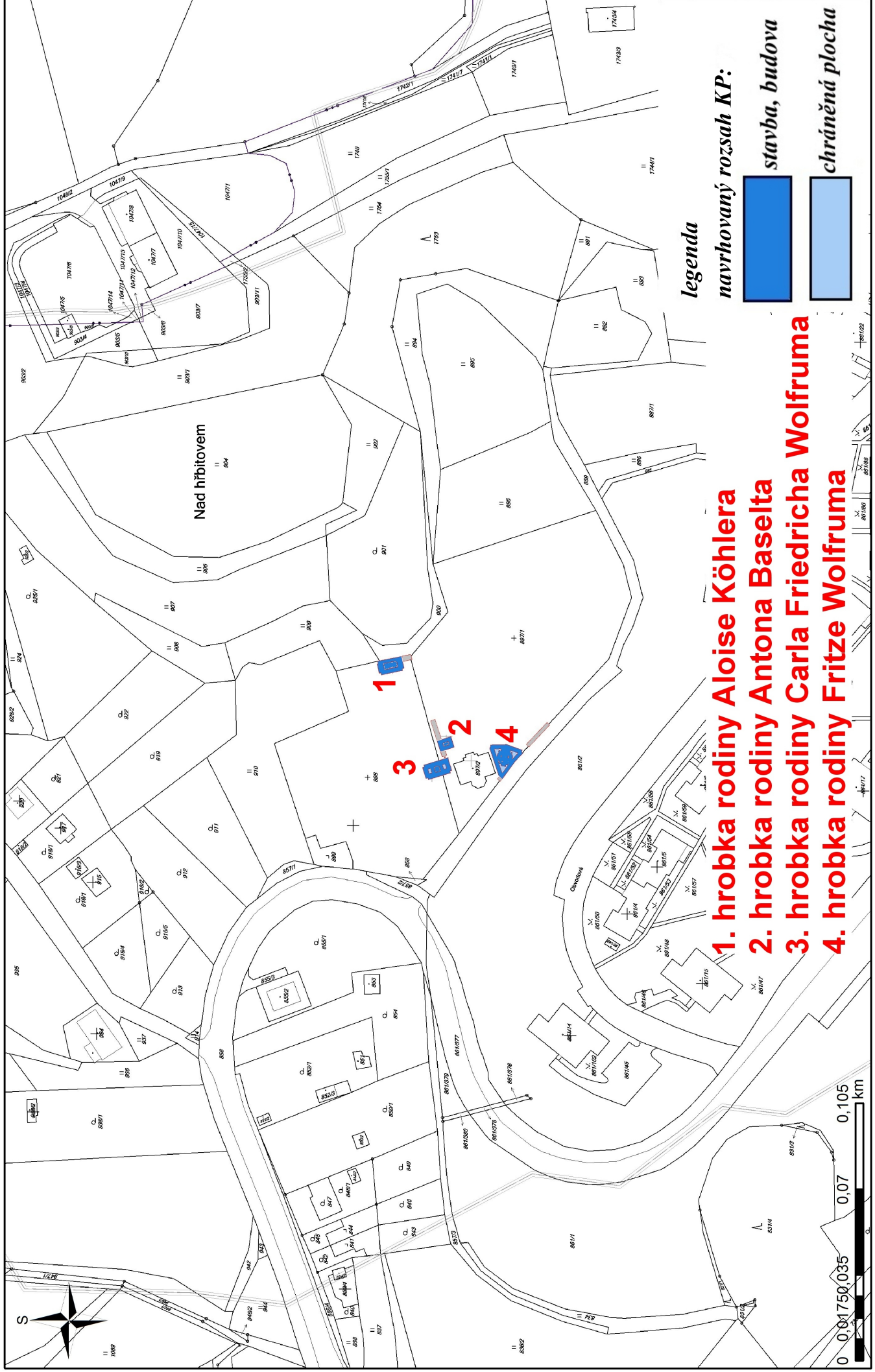
půdorysné zaměření hrobky rodiny Fritze Wolfruma



výřez z ortofotomapy okolo roku 1953 (kontaminace CENIA přes Geoportál NPÚ)



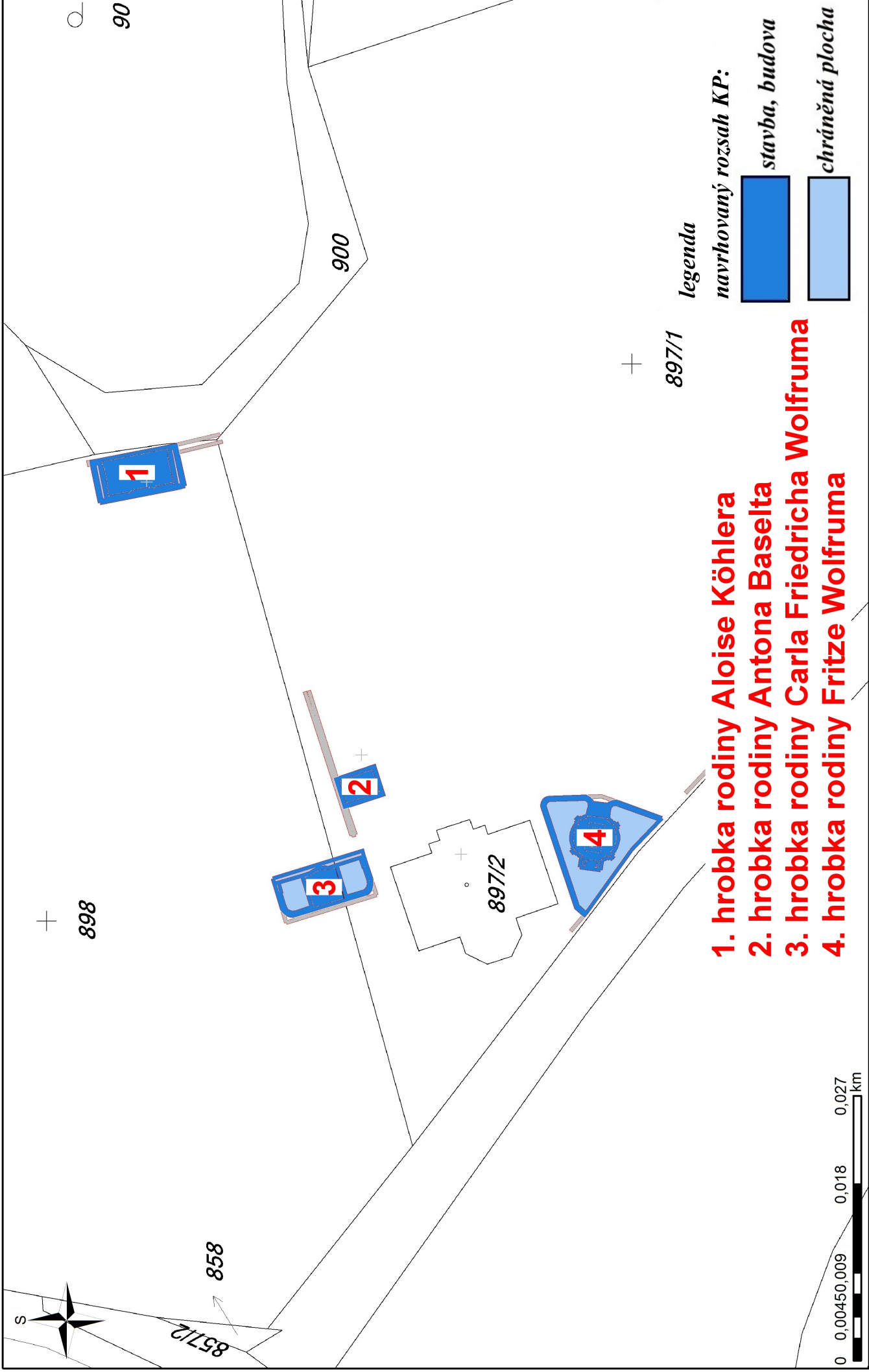
výřez ze současné ortofotomapy (ČÚZK Ortofoto přes Geoportál NPÚ)





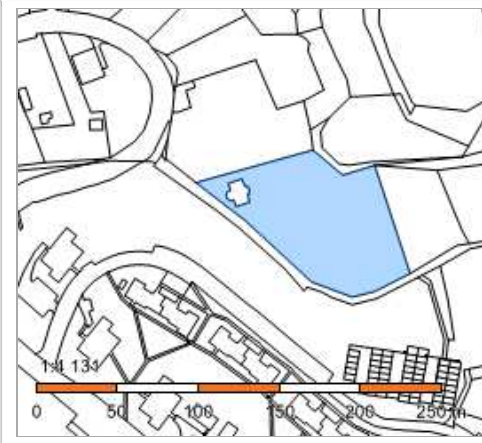
NÁRODNÍ
PAMÁTKOVÝ
ÚSTAV

UL-Krásné Březno (UL) * soubor hrobek



Informace o pozemku

Parcelní číslo:	897/1
Obec:	Ústí nad Labem [554804]
Katastrální území:	Krásné Březno [775266]
Číslo LV:	1
Výměra [m ²]:	6420
Typ parcely:	Parcela katastru nemovitostí
Mapový list:	DKM
Určení výměry:	Graficky nebo v digitalizované mapě
Způsob využití:	pohřebiště
Druh pozemku:	ostatní plocha



Vlastníci, jiní oprávnění

Vlastnické právo	Podíl
Statutární město Ústí nad Labem, Velká Hradební 2336/8, Ústí nad Labem-centrum, 40001 Ústí nad Labem	

Způsob ochrany nemovitosti

Nejsou evidovány žádné způsoby ochrany.

Seznam BPEJ

Parcela nemá evidované BPEJ.

Omezení vlastnického práva

Nejsou evidována žádná omezení.

Jiné zápisy

Nejsou evidovány žádné jiné zápisy.

Řízení, v rámci kterých byl k nemovitosti zapsán cenový údaj

Nemovitost je v územním obvodu, kde státní správu katastru nemovitostí ČR vykonává [Katastrální úřad pro Ústecký kraj, Katastrální pracoviště Ústí nad Labem](#)

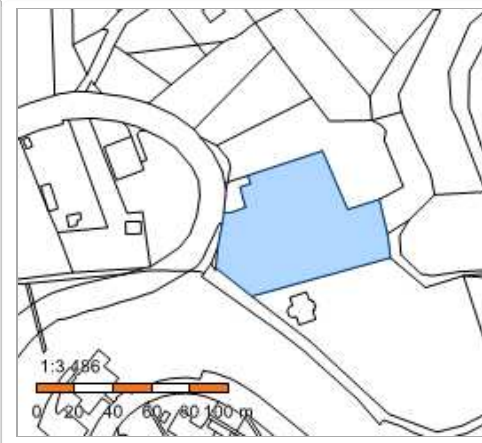
Zobrazené údaje mají informativní charakter. Platnost k 17.04.2018 11:00:00.

© 2004 - 2018 [Český úřad zeměměřický a katastrální](#), Pod sídlištěm 1800/9, Kobyličky, 18211 Praha 8
Podání určená katastrálními úřady a pracovišti zasílejte přímo na [jejich e-mail adresu](#).

Verze aplikace: 5.5.1 build 0

Informace o pozemku

Parcelní číslo:	898
Obec:	Ústí nad Labem [554804]
Katastrální území:	Krásné Březno [775266]
Číslo LV:	1
Výměra [m ²]:	4326
Typ parcely:	Parcela katastru nemovitostí
Mapový list:	DKM
Určení výměry:	Graficky nebo v digitalizované mapě
Způsob využití:	pohřebiště
Druh pozemku:	ostatní plocha



Vlastníci, jiní oprávnění

Vlastnické právo	Podíl
Statutární město Ústí nad Labem, Velká Hradební 2336/8, Ústí nad Labem-centrum, 40001 Ústí nad Labem	

Způsob ochrany nemovitosti

Nejsou evidovány žádné způsoby ochrany.

Seznam BPEJ

Parcela nemá evidované BPEJ.

Omezení vlastnického práva

Nejsou evidována žádná omezení.

Jiné zápisy

Typ
Záznam pro další řízení

Řízení, v rámci kterých byl k nemovitosti zapsán cenový údaj

Nemovitost je v územním obvodu, kde státní správu katastru nemovitostí ČR vykonává [Katastrální úřad pro Ústecký kraj, Katastrální pracoviště Ústí nad Labem](#)

Zobrazené údaje mají informativní charakter. Platnost k 17.04.2018 11:00:00.