

Návrh na prohlášení věci za kulturní památku

obec: Ústí nad Labem
část obce: Střekov
okres: Ústí nad Labem
kraj: Ústecký
katastrální území: Střekov
parcelní číslo: p. č. 3252 (pohřebiště/ostatní plocha) - část

název věci:
hrobka rodiny Johanna Schichta

předmět návrhu:
hrobka rodiny Johanna Schichta

popis:

Výrazná secesní stavba koncipovaná jako polovina kromlechu a zakončená po obou stranách dvojicemi figur má obdélné předpolí vymezené zídkami, do kterého postupně vrostlo množství novodobých drobných hrobů. Autorem hrobky z r. 1912 je sochař H. K. Scholz a architekt W. Pleier.

Kontext

Někdejší obec, od roku 1936 město a vzápětí r. 1939 městská část Střekov, vznikla v roce 1922 sloučením (starého) Střekova, Kramol a Novosedlic. Střekovský hřbitov, dnešní hlavní hřbitov města Ústí nad Labem se starým a novým krematoriem, najdeme v severovýchodní části Novosedlic. Největší rozmach Střekova je spjat s továrnou na mýdlo Johanna Schichta, je tedy logické, že rodinnou hrobku tohoto podnikatele najdeme právě zde. Hrobka je umístěna poblíž jižního cípu patrně nejstarší části hřbitova děleného komunikacemi do latinského kříže. Urbanisticky není nijak v systému cest akcentovaná, avšak je nepřehlédnutelným solitérem, její pozadí tvoří panorama Českého Středohoří (Dobětická výšina, 459 a Farský vrch, 520 m. n. m.). Navíc se nachází blízko hlavní brány při „starém“ krematoriu z r. 1932, za otevřenou vnitřní ohradní zdí. V evidenci hřbitova patří do oddělení III., číslo hrobky 10H.

Hmota

Hrobka vyrovnává mírně svažité terén pomocí v přední části lehce utopeného předpolí, vymezeného nízkými ohradními zídkami, zadní hlavní vertikální část je naopak vystavěna na fundamentu, který z terénu vystupuje. „Jeviště“ je vymezené půlkruhem z masivních archaických pilířů a překladů, půlkruh je po obou stranách ukončen dvěma vyššími pylony, hladkými kamennými bloky z části opracovanými do podoby dvojic figur.

Dispozice

Předpolí je přístupné v osách z čela a z boků, čtvrtou stranou obdélníku se vystupuje k chóru tohoto otevřeného přírodního chrámu. Za jeho zády ještě pokračuje sokl se zatravněnou plochou. Rakve se zesnulými jsou zřejmě umístěny do půlkruhu kněžiště protaženého rameny k předpolí. Místo neoznačuje žádný náhrobní kámen, uzavřený otvor pohřební komory lze však tušit pod vrstvou zeminy zarostlou trávnickem. Rozsáhlé, zídkami vymezené předpolí bylo zřejmě zamýšleno jako prostor pro pohřbívání dalších členů rodinného klanu. Schichtovi synové se však v důsledku událostí druhé světové války již ocitli v době svého

úmrtí mimo dosah českého území. Dnes do prostoru tohoto předpolí vrostl hřbitov současný, okolo dvacítky malých urnových hrobek. Ty byly postupně osazeny nejen do jeho zatravněné plochy. Tři urnové hrobky se nacházejí dokonce mezi pilířky v místě západního vstupu, který tak, spolu s dalšími třemi (k nim zády obrácenými) urnovými hrobkami, zcela uzavřely.

Konstrukce

Vertikální část stavby, tedy vlastní pomník resp. náhrobek, je zhotoven z masivních kvádrů z lasturnatého vápence¹, sestavených jako pilíře a kladí, s mezilehlými výplněmi. Zezadu pomníku se však tento princip nepropisuje, zde jsou stěny polygonu (opisující vnitřní půlkruh) hladké, vystavěné z horizontálně na vazbu kladených kamenných bloků. Rovněž opěrná zeď vymezující fundament pod pomníkem a vystupující s klesající niveletou ze zadu pomníku nad terén je vyskládána z kamenných bloků. Naopak opěrné a ohradní zídky a pilířky předpolí jsou patrně z cihel vyzděné či z betonu odlité, kamennými deskami jen obkládané.

Exteriér

Osa celé kompozice směřuje do mezery mezi pilíři, kam je osazena na černou leštěnou žulu busta Johanna Schichta z laaského mramoru. Její pozadí tvoří mozaika ze čtvercových zlatých, tyrkysových a bílých střípků, patrně skleněných. Podstavec z černé žuly je lemován pruhy žuly masově červené barvy. Celistvé desky z této červenavé žuly vyplňují zbylé dvě mezery mezi pilíři po pravé a levé straně, se jmény a daty obou Schichtových manželek, vyvedenými v mosazi. Na překladu pilířů je jemně vytesán nápis „LASSET UNS LIEBE LEBEN“ Kompozice vertikálně graduje po stranách, pylony uzavírající půlkruh této reminiscence na megalitickou stavbu jsou v horní části sochařsky opracovány. Západní pylon je přitesán do podoby reliéfně vystupujících soch muže a ženy, východní naopak dvou mužů v objetí. Na západním pylonu je dole signatura sochaře: „H. SCHOLZ. FEC. 1912“, na východním již nečitelný podpis architekta. Jak je patrné z dobových fotografií, kompozici dotvářely dvě mísy pro oheň na vysokých kovových trojnožkách z tyčoviny, postavených na severních pilířcích předpolí před pomníkem. Dnes po nich zůstaly jen trny pro uchycení. Podobně jako po brance mezi nimi, která oddělovala předpolí od podkovy pomníku, zůstaly jen mosazné panty. Poslední mosazné prvky najdeme mezi pilířky na bocích, jde zřejmě o úchyty někdejších řetězů.

Interiér

Velikost a rozsah předpokládané pohřební komory není znám.

datace včetně vývojových etap:

Dějiny

Johann Schicht (* 8. 3. 1855 Rynoltice - + 3. 6. 1907 Ústí n. L.) je druhou generací průmyslníků rodu Schichtů. Zásahu má na přesunu sídla rodinné mýdlárny z Rynoltic do Ústí nad Labem. Výroba na Střekově byla spuštěna roku 1882. Po smrti své první manželky Františky 1887, se kterou měl čtyři děti, se žení s Antoníí, která mu daruje další tři potomky. Zaregistrování obchodní značky „mýdlo s jelenem“ následuje roku 1891. V roce 1906 se firma mění na akciovou společnost s názvem Georg Schicht A. G., pojmenovaná je po svém zakladateli - Johannově otci. Rodina Schichtů si v ní ponechává 80% majoritu, Johann se stává jejím prvním prezidentem. Záhy však umírá po těžké nemoci v roce 1907. Společnost přebírají jeho synové Heinrich jako prezident a Georg jako viceprezident a obchodní ředitel. Roku 1910 si Georg bere za ženu Helenu z významného místního průmyslnického rodu Eckelmannů. V roce 1929 pak stojí u zrodu evropského koncernu Unilever (dnes např. značky Rama,

¹ Muschelkalk. Paralela: Světle šedý mušlový vápenc z Bavorska byl použit na obklad fasády Petschkova paláce v Praze. Václav RYBAŘÍK, Kámen v pražské architektuře a plastice meziválečného období (2). Dostupné z: <http://www.revuekamen.cz/mezivalecne-obdobi-2.htm>

Persil, Algida, Signal, Lipton, Cif, Hellmann's, Rexona, Axe, Dove, Knorr ad.), jehož se stává prvním prezidentem.

Historický vývoj

Vznik rodinné hrobky lze tedy ohraničit rokem úmrtí Johanna Schichta 1907 a datací 1912 u signatury na pylonu pomníku. Časopis Wiener Bilder, který v roce 1913 otiskl dobovou fotografii hrobky, uvádí, že vznikla po víceleté práci. Návrh pomníku zhotovila autorská dvojice sochař Heinrich Karl Scholz a architekt Wilhelm Pleier. Jde původem o autory místní, Scholz pochází z Luhu u Raspenavy ve Frýdlantském výběžku a Pleier z Oseka. Scholz je z dvojice známější,² vystudoval vídeňskou akademii, posléze se stal profesorem. Předěl první světové války ho na frontě přivedl k navrhování válečných pomníků, řada z nich se nachází v oblasti bývalé Haliče.³ Zmínku o méně známém Pleierovi nacházíme v několika periodikách ve spojitosti se soutěží na malobyty a následnou výstavou v roce 1910⁴, shodou okolností známe i jeho vídeňskou adresu k roku 1911⁵.

současný stav věci:

Hrobka je ve své hmotě neporušená, jen původní čistou koncepci narušily do předpolí vestavěné novodobé urnové hrobky s rodinou Schichtů nesouvisející. Lze to ovšem chápat i jako příklad přirozeného organického vývoje. Náchylnost ke zvětvování je u použitého lasturnatého vápence na závadu především u skulptur, jejichž povrch již postrádá bývalou přesnost, nicméně koroze materiálu není dramaticky pokročilá. Rytá signatura architekta hrobky W. Pleiera na patě pravého pylonu je, oproti signatuře sochaře H. K. Scholze na pylonu levém, již nečitelná. Desky obkladů opěrných zídek předpolí se místy odklánějí. Nejvíce degradovaná je mozaika za bustou Johanna Schichta, odhadem z 80%. Hrobce již chybí většina někdejších kovových prvků: absentují trojnožky s mísami pro oheň, branka mezi kněžištěm a předpolím, u bočních vstupů zřejmě schází řetízky nebo jiná původně zde zavěšená zábrana. Panty branky se dochovaly, poškozené úchyty zábran se dochovaly na západní straně. Mosazná písmena náhrobku Františky Schichtové jsou kupodivu kompletní, u Antonie Schichtové již některá chybí, u Johanna Schichta jeho jméno chybí zcela, na místě zůstala jen datace.

² Jen namátkou uvádíme např. zmínku o Scholzovi v souvislosti s jarní výstavou uměleckého spolku Hagenbund v americké mutaci londýnského časopisu The Studio vydávané pod názvem The International Studio v New Yorku. *Studio-Talk, Vienna, The International Studio*, 1906, roč. 32, str. (148)150. Dostupné z: http://digi.ub.uni-heidelberg.de/diglit/international_studio32/0166/image [cit 26. 4. 2018]

³Mimochodem ho zmiňuje i Jaroslav Hašek ve svém díle *Osudy dobrého vojáka Švejka*: „Místo patnácti dekagramů ementálského syra měl každý v ruce západohaličský hřbitov vojáků v Sedlisku s pomníkem nešťastných landveráků, zhotovený ulejkem-sochařem, jednorozčím dobrovolníkem šikovatelem Scholcem.“ Jaroslav HAŠEK, *Osudy dobrého vojáka Švejka za světové války*. Kniha třetí: Slavný výprask. 1. V Budapešti. Dostupné z: http://www.svejkmuseum.cz/III_02.htm [cit 26. 4. 2018]

⁴ Shodný text ve třech periodikách (*Hausherren-Zeitung*, *Arbeiter-Zeitung*, *Prager Tagblatt*):

- *Notizen. Ausstellung mustergültiger Skizzen für Typen von Kleinwohnungsbauten*. *Hausherren-Zeitung*, Nr. 543, s. 11, 15. Mai 1910. Dostupné z: <http://anno.onb.ac.at/cgi-content/anno?aid=hab&datum=19100515&seite=15> [cit 26. 4. 2018]

- *Tagesneuigkeiten. Ausstellung mustergiltiger Skizzen für Typen von Kleinwohnungsbauten*. *Arbeiter-Zeitung*, Nr. 122, s. 4, 5. Mai 1910. Dostupné z: <http://anno.onb.ac.at/cgi-content/anno?aid=aze&datum=19100505&seite=4> [cit 26. 4. 2018]

- *Kunst. Ausstellung mustergiltiger Skizzen für Typen von Kleinwohnungsbauten*. *Prager Tagblatt*, Nr. 126, s. 14, 8. Mai 1910. Dostupné z: <http://anno.onb.ac.at/cgi-content/anno?aid=ptb&datum=19100508&seite=14> [cit 26. 4. 2018]

⁵ *Funde und Verluste*. *Neues Wiener Tagblatt*, Nr. 327, s. 24, 27. November 1911. Dostupné z: <http://anno.onb.ac.at/cgi-content/anno?aid=nwg&datum=19111127&seite=28> [cit 26. 4. 2018]

vlastník pozemku:

Statutární město Ústí nad Labem, Velká Hradební 2336/8, Ústí nad Labem-centrum, 40001 Ústí nad Labem

vlastník hrobky:

nikdo se nepřihlásil, opuštěná
(informace: provozovna Hřbitovy a Pohřební služby, Městské služby Ústí nad Labem, p. o.)

zdůvodnění návrhu:

Celek se skládá z řady dílčích kvalitních detailů. Busta Johanna Schichta je zhotovena z laaského (podle jiných kararského) mramoru, podložena je dobově typickou abstraktní mozaikou. Použita je dále červená i černá žula. Oblouk archaizovaných pilířů a kladí, jako i veškeré další kamenné prvky jsou zhotoveny z lasturnatého vápence, který jim dodává živý přírodní a zároveň předhistorický charakter. Dochovaná je více než polovina znaků mosazných nápisů. Typicky secesní, do stran gradující kompozice vrcholí dvěma pylony, přitesanými do podoby dvojic figur, levá znázorňuje lásku, která vzpomíná na pozemský život a klesá do hrobu, pravá touhu po vzdálených horizontech, které člověku tanou na mysli, ale nemůže jich dosáhnout.⁶ Nedílnou součástí kompozice je předpolí vymezené zídkami, které je hledištěm či lodí pro jeviště či presbytář za který lze přeneseně považovat vertikální část hrobky.

Sochařské ztvárnění pomníku a jeho architektura zasazuje hrobku do kontextu pro kunsthistorii neoddiskutovatelně významného uměleckého dění v tehdejší rakousko-uherské monarchii. Heinrich Karl Scholz byl tehdy poměrně uznávaným ve Vídni etablujícím se akademickým sochařem, později profesorem. Na návrhy pomníků se spolu s architektem Wilhelmem Pleierem specializoval, v Českých zemích ale i v okolních státech jich lze najít celou řadu.

Nadnárodní význam Schichtovy hrobky je dán především významem role rodu Schichtů v drogisticko-potravinářském průmyslu ve 20. století, jako těch, kteří nejprve ovládli středoevropský trh s tímto zbožím pod značkou GEORG SCHICHT AG a poté zorganizovali dohodu o fúzi evropských hráčů, jejímž výsledkem byl vznik nadnárodního koncernu UNILEVER. Hrobka Johanna Schichta má nezastupitelný význam pro město Ústí nad Labem, je kromě továrny a rezidenčních vil jeho a jeho synů adresným dokladem spjatosti průmyslníka Johanna Schichta s tímto městem, který přesun sídla rodinného podniku z Rynoltic do tohoto strategického průsečíku obchodních cest navrhl a zrealizoval. Pozoruhodný je i lidský a mravní odkaz Johanna Schichta, ctitele Tolstého (za příklad může sloužit jeho odpor ke kouření a propagace ovocných šťáv namísto alkoholu, od roku 1902 vyrábí jablečnou šťávu CERES saft).

Řemeslná kvalita je daná řadou suverénních detailů a dobrých materiálů. Architektonická a umělecko-historická hodnota celkovou koncepcí spojenou především s osobou sochaře H. K. Scholze. Neoddělitelná je hodnota historická, vázaná na význam rodiny průmyslníka Johanna Schichta.

návrh podal, datum:

vypracoval: Ing. arch. Matěj Páral, 9. května 2018

⁶ dle článku ve Wiener Bilder, 1913, viz: použitá literatura

použitá literatura:

Hana PEČIVOVÁ, *Historie Schichtovy vily v Roztokách*, diplomová práce U3V, Univerzita Jana Evangelisty Purkyně, Ústí nad Labem 2015. Dostupné z: <http://usti-aussig.net/clanky/cist/nazev/171-virtualni-knihovna> [cit 25. 4. 2018]

Grabdenkmal für den Großindustriellen Johann Schicht in Obersiedlitz bei Aussig. In: Wiener Bilder, XVIII. Jahrgang, Nr. 16, 27. April 1913. Dostupné z: <http://anno.onb.ac.at/cgi-content/anno?aid=wrb&datum=19130427&seite=5> [cit 25. 4. 2018]

Hofrat Dr. HALWICH, *Ein Wort über Pflege der Heimatkunst*. In: Teplitz-Schönauer Anzeiger, Nr. 83, s. 6, 25. Mai 1912. Dostupné z: <http://anno.onb.ac.at/cgi-content/anno?aid=tsa&datum=19120525&seite=6> [cit 26. 4. 2018]

Verschiedenes. Kunst-Notizen. In: Mitteilungen des Nordböhmisches Exkursions-Klubs, XXXV. Jahrgang, Heft 4., s. 309, Dezember 1912.

Dr. Ernst FRIEDEGG, *Oesterreichische Millionäre. Die Schicht*. In: Neues Wiener Journal, 22. Jahrgang, Nr. 7391, s. 4, 14. Mai 1914. Dostupné z: <http://anno.onb.ac.at/cgi-content/anno?aid=nwj&datum=19140524&seite=4> [cit 27. 4. 2018]

Dr. Ernst FRIEDEGG-Berlin, *Die „Schicht“*. In: Mitteilungen des Nordböhmisches Exkursions-Klubs, XXXVII. Jahrgang, Heft 3., s. 173-177 resp. 177, September 1914. (přetisknuto z Neues Wiener Journal, doplněno o poznámku o místu posledního odpočinku J. Schichta)

Vermischtes. Plastische Arbeiten Wiener Akademiker. (Nachhang) In: Kunst-Revue, Heft 1, s. 20, Oktober 1912, jde o přílohu Österreichs Illustrierte Zeitung, XXII. Jahrgang, Heft 1, 6. Oktober 1912. (doplněk k článku z předcházejícího čísla Kunst-Revue /foto Schichtovy hrobky s popiskem/) Dostupné z: <http://anno.onb.ac.at/cgi-content/anno?aid=oiz&datum=19121006&seite=22> [cit 27. 4. 2018]

F. P., *Plastische Arbeiten Wiener Akademiker*. In: Kunst-Revue, Heft 49, s. 1203(83)-1204(84) fotografie plastik až do s. 1208(88), September 1912, jde o přílohu Österreichs Illustrierte Zeitung, XXI. Jahrgang, Heft 49, 1. September 1912. Dostupné z: <http://anno.onb.ac.at/cgi-content/anno?aid=oiz&datum=19120901&seite=10> [cit 27. 4. 2018]

přílohy:

fotodokumentace – str. 6-10

(autor: Matěj Páral 03/2018)

historická ikonografie – str. 11

rešerše dobových časopisů – str. 12

mapy – str. 13-15

ortofotomapa okolo r. 1954 a současná (zdroj: kontaminace CENIA přes Geoportál NPÚ)

současná katastrální mapa – širší vztahy (zdroj: ČÚZK Katastrální mapy přes Geoportál NPÚ)

současná katastrální mapa – zákres navrhovaného rozsahu ochrany (zdroj: dtto)

výpisy – str. 16

výpis z katastru nemovitostí (nah.cuzk.cz)



pohled od jihu



pohled od jihu



pohled od jihozápadu



pohled od severovýchodu



pohled od jihu na pomník z předpolí



pohled od severu od pomníku do předpolí



levý pylon s dvojicí muže a ženy
pohled od jihu



pravý pylon s dvojicí mužů
pohled od jihozápadu



náhrobní deska Schichtovy manželky Františky
pohled od jihu



busta Johanna Schichta s pozadím z mozaiky
pohled od jihu



detail pantu pro zavěšení již absentující branky, která oddělovala předpolí od podkovy pomníku



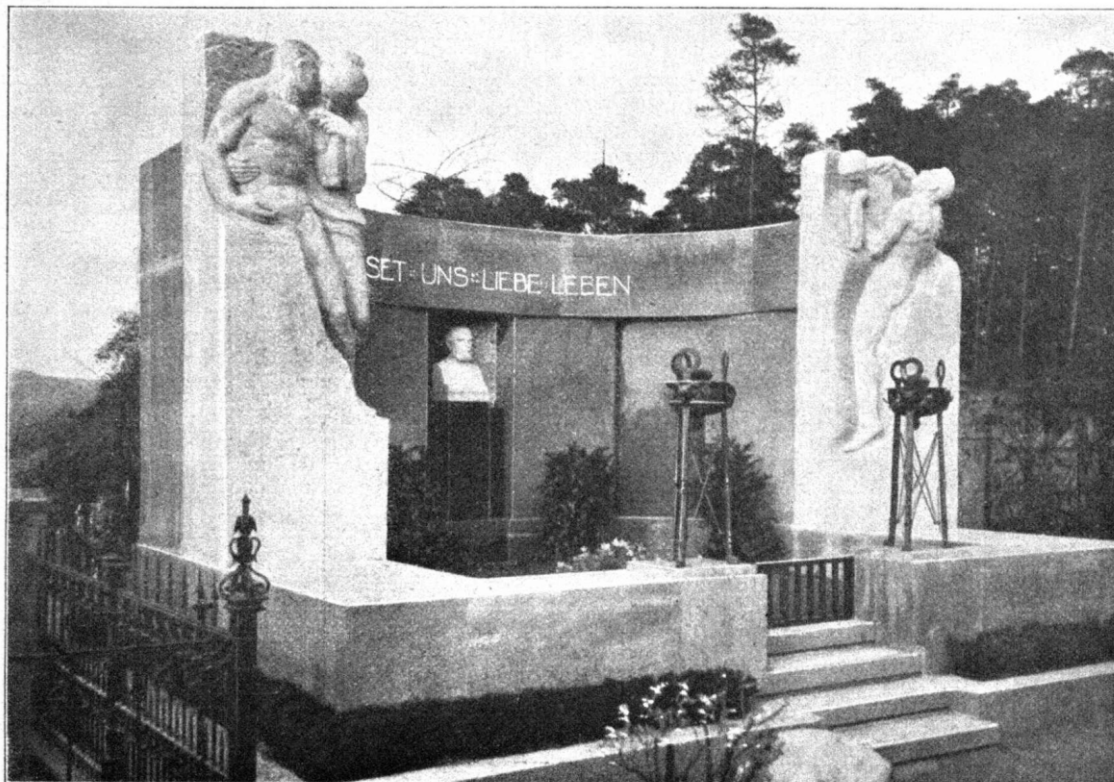
detail mozaiky, která vytváří pozadí centrálnímu bodu kompozice, bustě Johanna Schichta



detail „kazu“ vápencového kamene na překladu pomníku v místě nad písmeny EB slova LEBEN



vyrytá signatura sochaře Heinricha Scholze při patě levého (západního) pylonu: H. SCHOLZ FEC. 1912



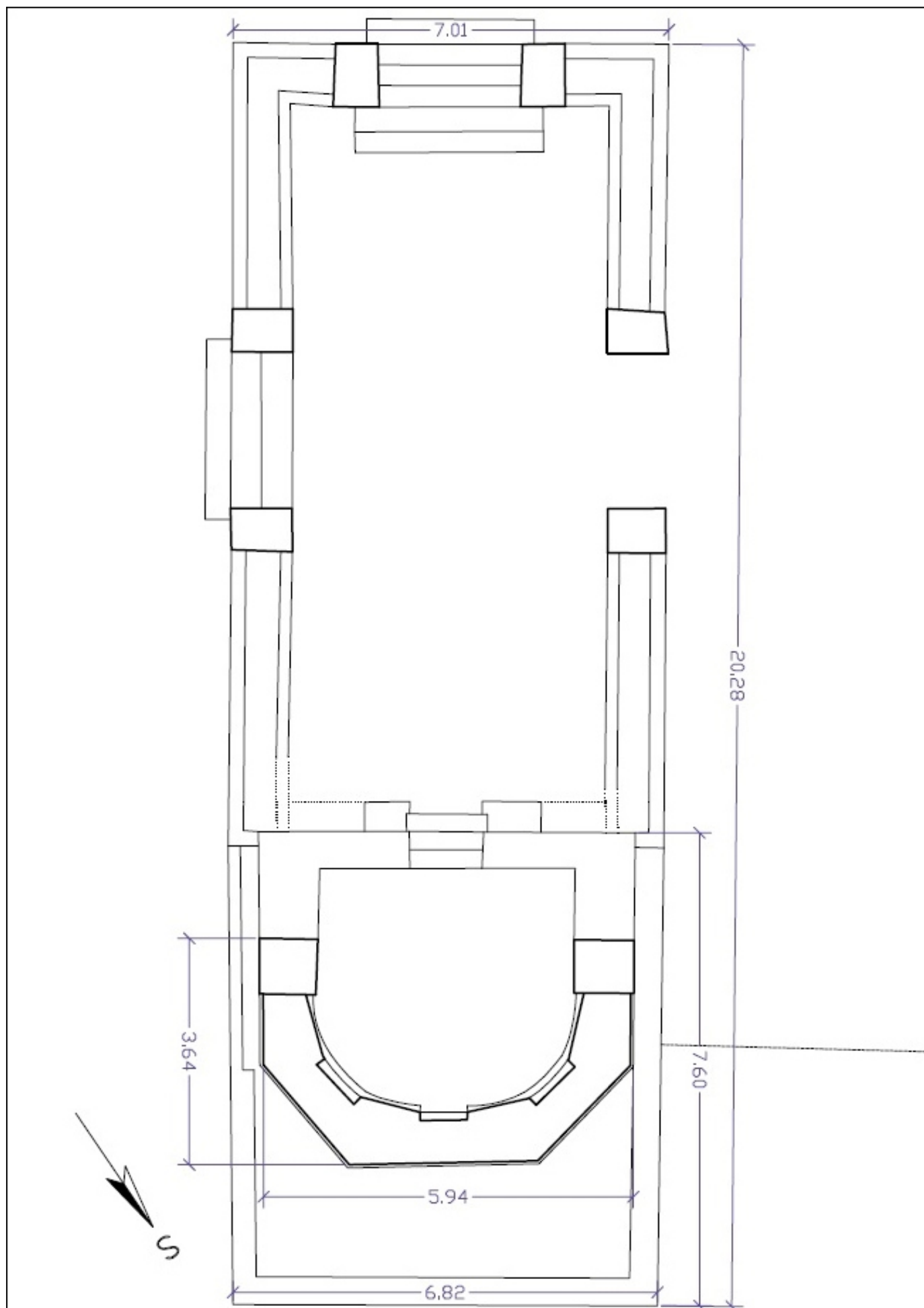
Grabdenkmal für den Großindustriellen Joh. Schicht, welches der akademische Bildhauer Heinrich Scholz in Wien geschaffen hat. Originalaufnahme. (Siehe Seite 9.)

fotografie publikovaná v časopise Wiener Bilder roku 1913
pohled od jihozápadu

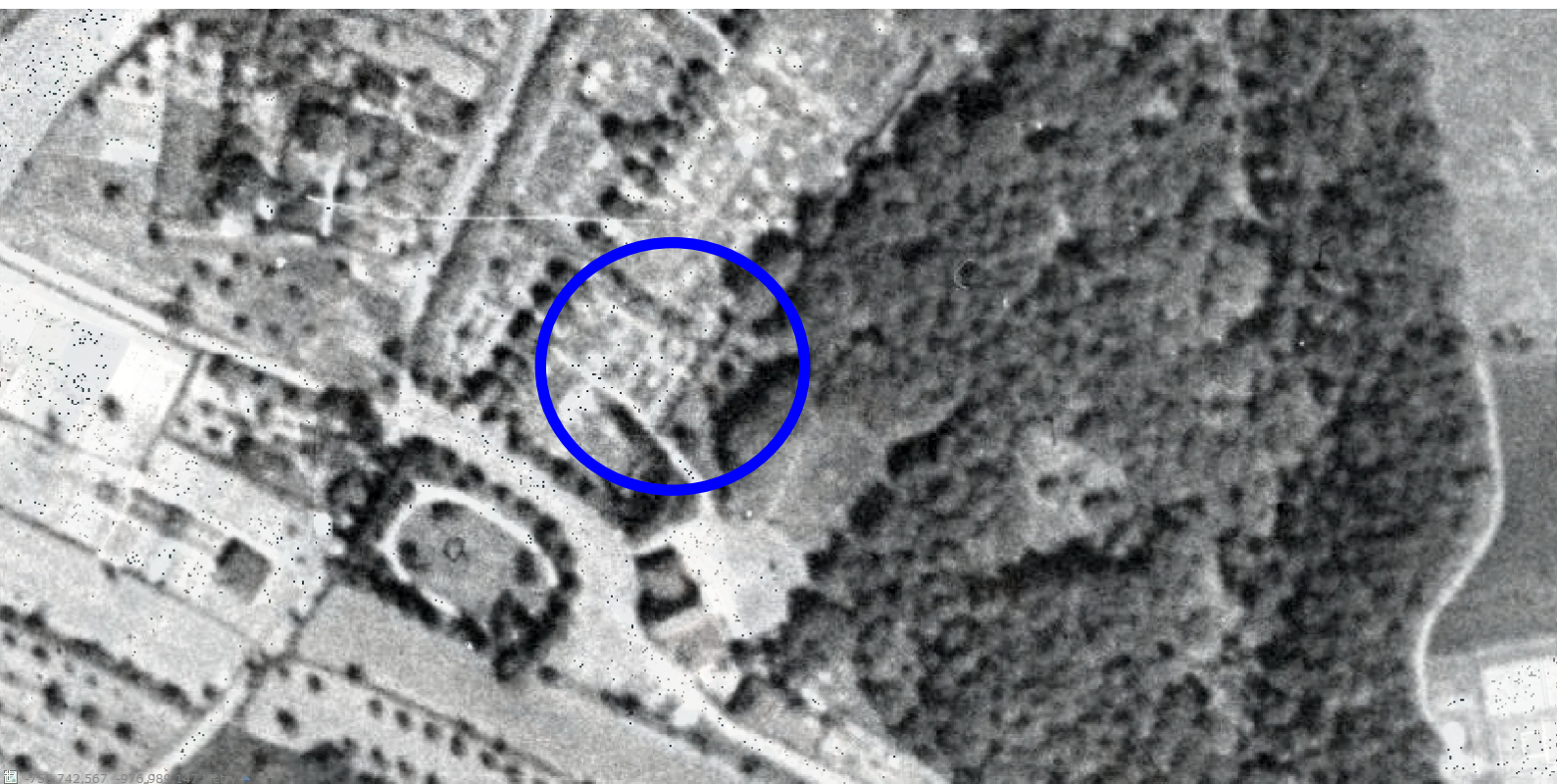


Ein neues künstlerisch ausgeführtes Grabdenkmal für Johann Schicht auf dem Friedhofe in Obersedlitz bei Aussig, Böhmen. Gesamtanlage vom Architekten Wilhelm Pleier, Büste und Plastiken vom Bildhauer Heinrich Scholz, Wien. Als Material wurde Muschelkalk und Granit, für die Porträtbüste Laaser Marmor verwendet.

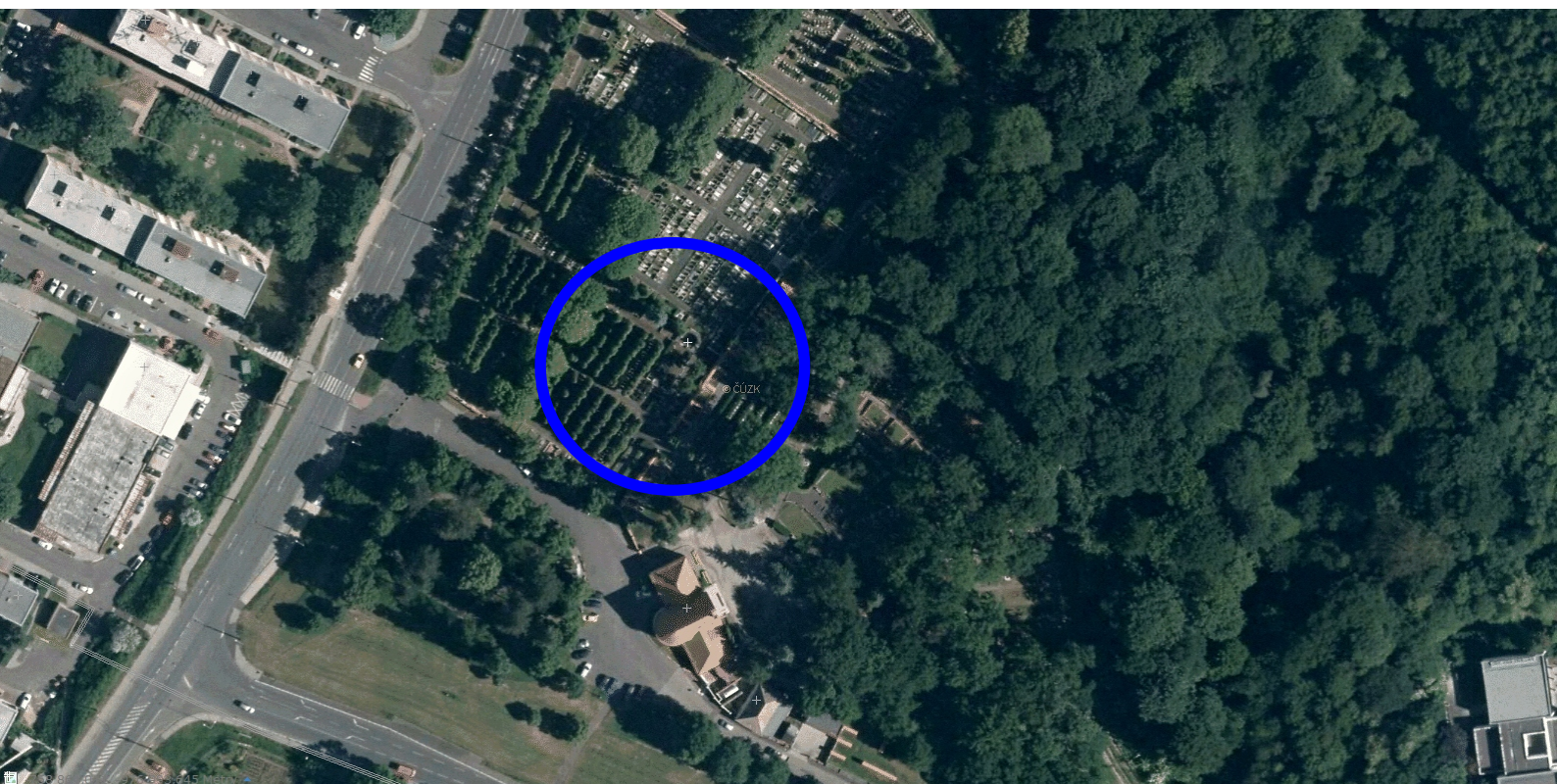
fotografie publikovaná v příloze Kunst-Revue časopisu Österreichs Illustrierte Zeitung roku 1912
pohled od jihu



půdorysné zaměření hrobky rodiny Johanna Schichta



výřez z ortofotomapy okolo roku 1953 (kontaminace CENIA přes Geoportál NPÚ)

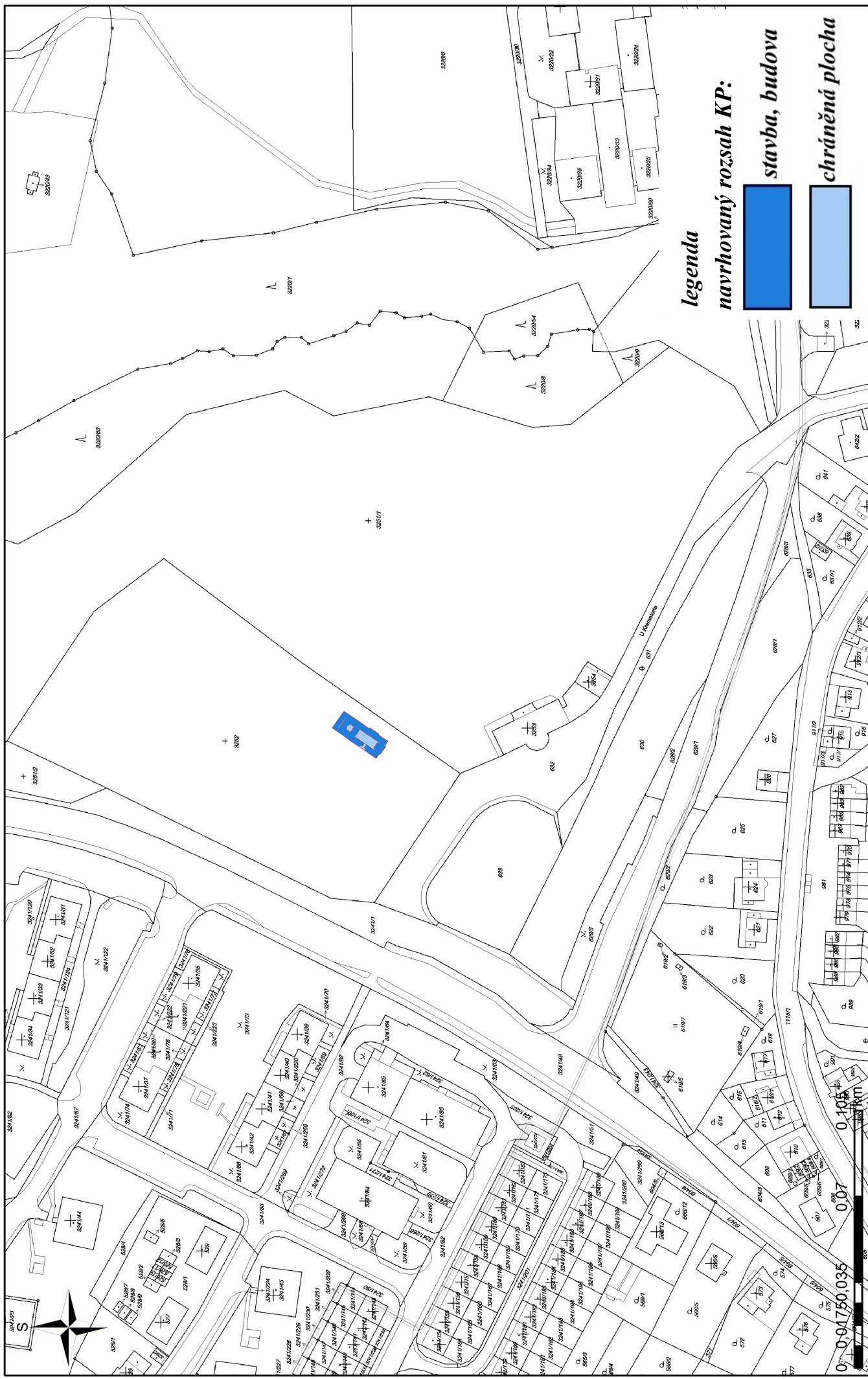


výřez ze současné ortofotomapy (ČÚZK Ortofoto přes Geoportál NPÚ)



NÁRODNÍ
PAMÁTKOVÝ
ÚSTAV

UL-Střekov (UL) * hrobka rodiny Johanna Schichta - širší vztahy



1:2 000

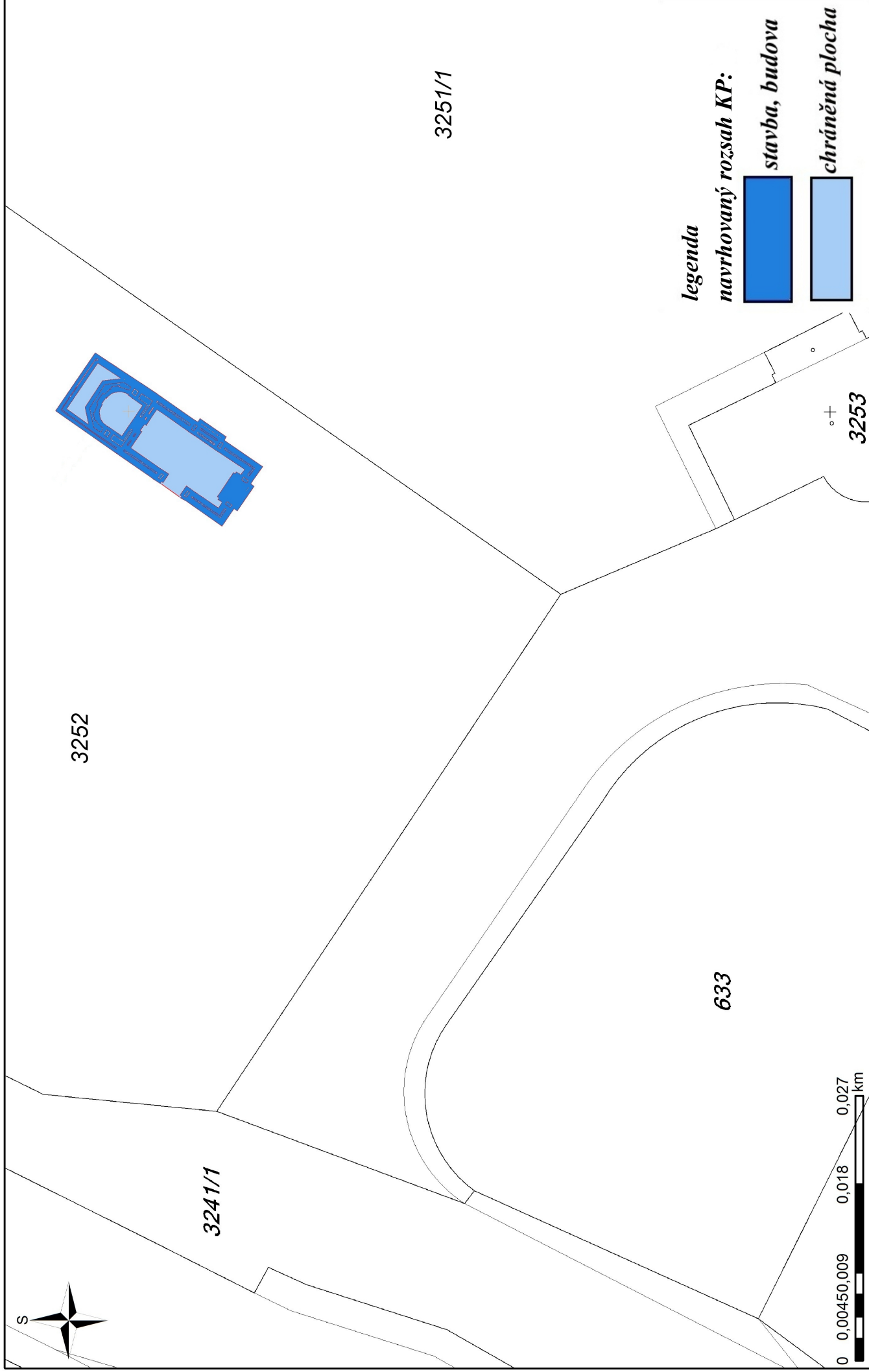
Datum: 30.4.2018

Autor: Ing. arch. Matěj Páral, Národní památkový ústav



NÁRODNÍ
PAMÁTKOVÝ
ÚSTAV

UL-Střekov (UL) * hrobka rodiny Johanna Schichta



legenda

navrhovaný rozsah KP:



stavba, budova



chráněná plocha

1:500

Datum: 30.4.2018

Autor: Ing. arch. Matěj Páral, Národní památkový ústav

Informace o pozemku

Parcelní číslo:	3252
Obec:	Ústí nad Labem [554804]
Katastrální území:	Střekov [775258]
Číslo LV:	1
Výměra [m ²]:	13119
Typ parcely:	Parcela katastru nemovitostí
Mapový list:	DKM
Určení výměry:	Ze souřadnic v S-JTSK
Způsob využití:	pohřebiště
Druh pozemku:	ostatní plocha



Vlastníci, jiní oprávnění

Vlastnické právo	Podíl
Statutární město Ústí nad Labem, Velká Hradební 2336/8, Ústí nad Labem-centrum, 40001 Ústí nad Labem	

Způsob ochrany nemovitosti

Název
rozsáhlé chráněné území

Seznam BPEJ

Parcela nemá evidované BPEJ.

Omezení vlastnického práva

Typ
Věcné břemeno (podle listiny)

Jiné zápisy

Nejsou evidovány žádné jiné zápisy.

Řízení, v rámci kterých byl k nemovitosti zapsán cenový údaj

Nemovitost je v územním obvodu, kde státní správu katastru nemovitostí ČR vykonává [Katastrální úřad pro Ústecký kraj, Katastrální pracoviště Ústí nad Labem](#)

Zobrazené údaje mají informativní charakter. Platnost k 30.04.2018 07:00:02.