

Název objektu

Jesle

Adresa	Máchova 1 / 1094 Ústí n. L. - Střekov
K.ú./parcela č.	St. p. č. 324 v k. ú. Střekov 775258
Architekt	František Albert Libra
Stavitel	
Projekt	1947
Realizace	1948
Vlastník	František Kačena, Purkyňova 1033/49, Ústí nad Labem, Střekov, 400 03
Typ objektu	školka
Typ památkové ochrany	



Popis:

Dílo spadá do období tzv. třetí republiky, tedy těsně po 2. světové válce před nástupem komunistů k moci. Sudetští Němci byli vysídleni a na jejich území pronikají první čeští nedomorodí osadníci. Kraj tedy přechází na dlouhou dobu do sféry absolutního vlivu české architektury. Některé české stavby na území města již pronikly dříve, nicméně Librovy jesle jsou jakýmsi symbolickým novým začátkem. Libra staví v této době jesle také v Úpíciích, Praze-Kbelích, Pardubicích, Strakoněciích a Plzni. Zda šlo o řízenou státní akci není dostatečně prozkoumáno. V jaké situaci byl Libra, zda již tušil, že jeho soukromá architektonická kancelář nepřežije rok 1948? Byl najat státem, nebo se vše odehrálo na základě doporučení a jeho momentální specializace na tyto objekty? Podobné otázky zůstávají otevřené a vyžadovaly by ponořit se do Librovy pozůstalosti. Rovněž by bylo zajímavé porovnat koncepty jeslí na ostatních místech, zjistit, zda šlo o projekty sobě si blízké až typové, nebo naopak pokaždé individuálně řešené.

Investorem jsou Severočeské tukové závody, tedy v roce 1946 znárodněná továrna Johann Schicht AG, tehdy již patřící do koncernu Unilever. Vzhledem k tomu, že přešla do státních rukou, není zcela vyloučené, že byla zapojena do „celostátní“ akce výstavby jeslí.

Obdélný protáhlý objekt je usazen v zahradě zhruba uprostřed pozemku, kolmo na vrstevnice v mírném svahu. Před ním se tyčí dva nezbytné stožáry na vlajku.

Dům je otevřen dlouhým průčelím k jihu (jihozápadu). V plánové dokumentaci jsou dvě verze fasád. Nerealizovaná verze má z obou stran kratší patro a působí svojí symetrickou stupňovitostí více puristicky. Realizovaná verze je naopak kompaktnější. Velká široká běžná i francouzská okna se střídají v promyšleném, v přízemí a patře odlišném, rytmu. Jsou drobně proudnicově dělená a připomínají tak některá díla Krohova či puristických plováren. Přízemí i patro má k dispozici terasu, kojence je možné vyvézt na čerstvý vzduch. V patře je to umožněno zasunutím hmoty domu a předsazením stropní desky, „arkáda“ dřevěných hranolových sloupků drží daleko vysazenou střechu.

Střecha je výrazně pultová, chová se jako šikmá deska, boky této desky jsou dřevěné, rovněž její podbití přesahuje v průčelí. Zezadu je ukončena okapem a vnějšími svody. Pult dodává domu značně nezvyklé vyznění, a dřevěnost střešní desky navíc jakoby odkazuje k dobovým pultovým rekreačním chatám, jejichž typus začal vznikat ve třicátých (např. Albinmüller: Holzhäuser) a ujal se ve čtyřicátých a v Čechách zejména v padesátých letech a přetrval do konce socialismu. Pultové střechy jsou pro zdejší oblast typické již od 20. let, přišly sem nejspíše pod vlivem art déco, a nahrazují v Čechách běžnou s funkcionalismem rozšířenou skutečnou plochou střechu s atikami a vnitřními (popř. atiku prorážejícími vnějšími) dešťovými svody.

Nelze tedy říci, že by se zde F. A. Libra choval nekontextuálně, použitím pultové střechy, dřevěných prvků i kamenného soklu vystihl (ať už záměrně či nezáměrně) zdejší charakter oblasti. Se Sudety měl svou zkušenost již v letech 1924-25, kdy projektoval hornické kolonie v podkrušnohoří, jeho pavlačové domy v Holešovicích, projektované spolu s J. Kanem, jsou konceptem blízké místním „Laubenganghäuser“.

Zadní fasáda působí oproti průčelí uzavřeným dojmem, v soklu zadního na pět okenních os širokého předstoupělého rizalitu se nachází nenápadný, ale v podstatě hlavní vstup ke schodišti (když pomíneme široká francouzská okna z čela v přízemí, za běžného provozu původně asi často otevřená).

Z dochovaných detailů jsou to zejména okna, která jsou jako u většiny staveb s redukováním dekorem střešní pro autentický výraz. Doufejme tedy, že při případné adaptaci nedojde k jejich vyhození.

Památkové zhodnocení:

V přízemí bylo původní dřevěné zábradlí odstraněno, zda jde o dočasný jev v rámci rekonstrukce není jasné. Jinak je objekt dobře dochovaný, bez významných změn. Jesle v domě již nefungují, donedávna byla jeho část používána jako hospoda, nyní je objekt prázdný.

Vzhledem k relativní známosti architekta je dům dobrým adeptem na výraznější ochranu. Je také jedinečnou památkou z období třetí republiky.

Prameny a literatura:

- Archiv města Ústí n. L. - Spisový meziarchiv: Střekov 1094
- Matěj PÁRAL, <http://aussig.mysteria.cz>, Ústí n. L. 2004-2008.
- Matěj PÁRAL, Martin KRSEK, Jan VACA, <http://www.usti-aussig.net>, Ústí n. L. 2007-2008.
- <http://www.usti-nad-labem.cz/dejiny/19stol/ul-5-23.htm> (Schicht - Setuza)
- http://de.wikipedia.org/wiki/Johann_Schicht (Schicht)

Zpracovatel

Matěj Páral

Datum

30. října 2007

Seznam příloh :

1. katastrální mapa
2. letecký snímek
3. fotografická a plánová dokumentace
 - fasáda jižní, fasáda západní
 - současná fotografie exteriéru 2x
 - fotografie detailu 2x

Jesle - Máchova 1 / 1094, Ústí n. L. - Střekov
přílohy:

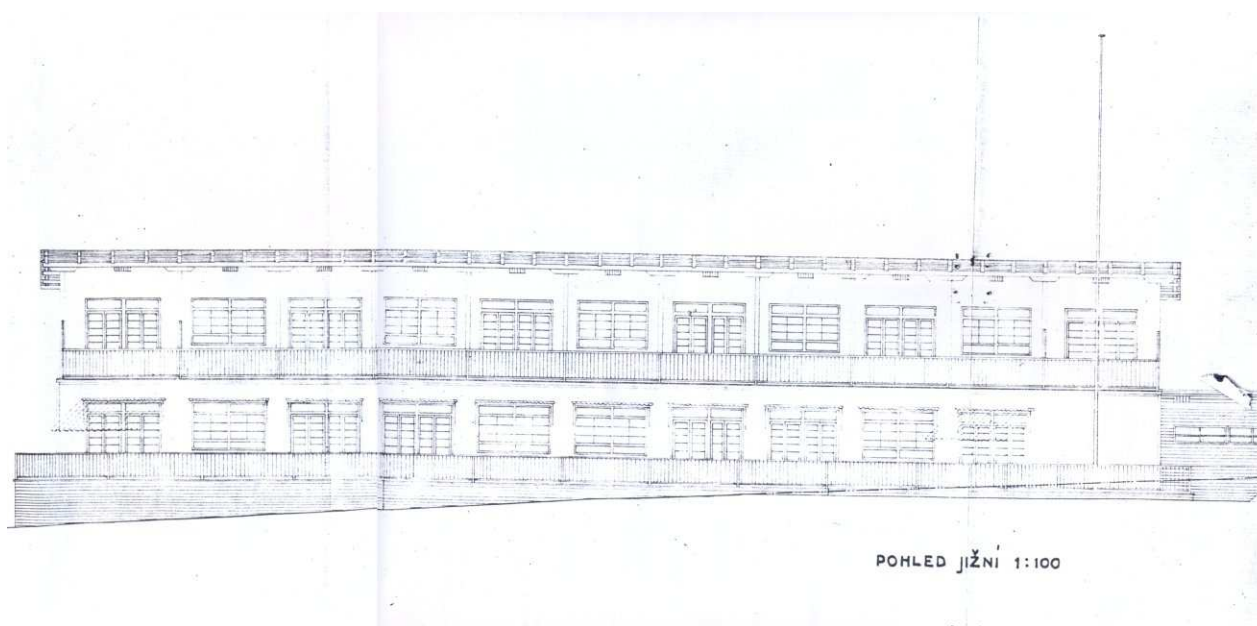
katastrální mapa



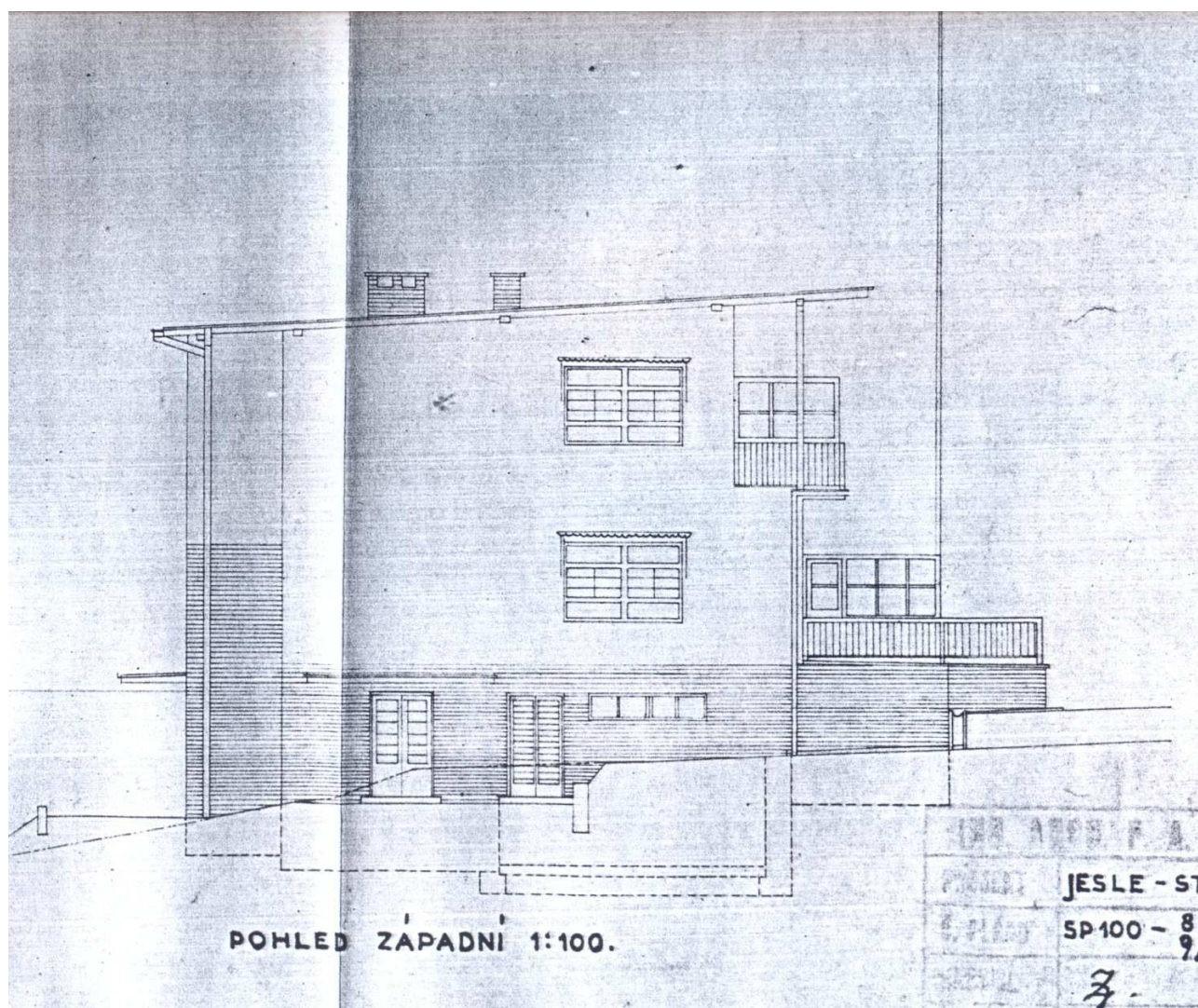
letecký snímek



plánová dokumentace - fasáda hlavní
zdroj: spisový meziarchiv města Ústí n. L.



plánová dokumentace - fasáda boční
zdroj: spisový meziarchiv města Ústí n. L.



fotografie - hlavní průčelí:
zdroj: Ondřej Wünsch (2008)



fotografie - zadní fasáda:
zdroj: Ondřej Wünsch (2008)



fotografie - detail zábradlí, sloupu a dělicí stěny terasy patra:
zdroj: Ondřej Wünsch (2008)



fotografie - detail okna:
zdroj: Ondřej Wünsch (2008)

