


Název objektu

Krematorium č. p. 1433

Adresa	č. p. 1433, ul. Pod Koňským vrchem, Most 434 01	
K.ú./par. č.	Most II, p. č. 4499	
Architekt	návrh - August Kirstein, prováděcí plány - Ing. Anton Svitil, Adolf Pickenhan	
Stavitel	Zienert a Co., Most	
Projekt	1922?	
Realizace	1923 - 1924	
Vlastník	Statutární Město Most	
Typ objektu	krematorium	
Typ památkové ochrany	kulturní památka	

Popis:

Mostecké krematorium bylo postaveno na jihozápadním okraji nově vznikající městské čtvrti na starším z dvojice městských hřbitovů zbudovaných na úpatí kopce Ressler. Krematorium bylo postaveno z iniciativy městské rady v letech 1923 až 1924, podle plánů Ing. Antona Svitila, ředitele mosteckého stavebního úřadu, který vyšel z ideového návrhu vídeňského architekta Augusta Kirsteina. Úpravou okolí krematoria, výstavbou urnových hájů a rozptylové loučky byl pověřen Adolf Pickenhan, který se této práci věnoval až do konce 2. světové války. Pickenhan vypracoval také návrhy vnitřního mobiliárního vybavení a podílel se na zabudování technického vybavení spalovacích pecí od vídeňské firmy Franz Manoschek. Krematorium sloužilo svému účelu až do 70. let minulého století, v 90. letech byl v budově zřízen památník obětem pracovních a koncentračních táborů 2. světové války a na jeho vybudování přispěli váleční veteráni z Nizozemí, Ruska a Itálie.

Hmotové uspořádání krematoria vychází z basilikální dispozice jednolodního kostela a je přísně symetrické. Hlavní část objektu tvoří čtvercová obřadní síň, která je prodloužená půlkruhově zakončenou apsidou, ke které se po stranách připojují dvě přístavby na půdorysu písmene „L“. Na jižní straně je budova rozšířená obdélnou předsíní, od které se odvíjí dvě ramena příjezdové rampy zrcadlově se stácející kolem vodní nádrže zasazené do svahu pod budovou.

Zděný portikus krematoria je prolomený jednou špaletovou vstupní osou, která je osazená prosklenými dvoukřídlymi rámovými dveřmi. Po stranách vstupu jsou vždy dva dórské sloupy, které nesou kladí tympanonu. Plocha štítu je vertikálně přetnutá dvěma lizénovými pásy, které navazují na vnitřní dórské sloupy. Střed štítu je ozdobený zlaceným nápisem „PAX“, který nad vstupem doplňuje zlacený reliéf stylizované pochodně. Navazující druhý plán hlavního průčelí je členěný třemi čtvercovými okenními osami, které mají jednokřídle okenní rámy dělené do tvaru latinského kříže. Středová osa je rámovaná dvěma hladkými lisénami navazujícími na vertikální linie nartexu. Shodné řešení mají také okenní osy prolomené v SZ obvodové zdi, naopak boční průčelí jsou prolomená třemi velkými okny

pokračování popisu:

osazenými vitrajemi s motivem pochodně. Tyto okenní osy mají společnou podokenní římsu členěnou shodně s korunní římsou jednoduchou stupňovou profilací. Další dva malé okenní otvory jsou prolomené na bocích půlkruhové apsidy a mají segmentový tvar, jejich výplň opět tvoří barevná vitraj.

Nároží krematoria zvyrazňují mohutné kanelované pylony završené válcovými nástavci s reliéfní výzdobou. Figurální výjevy představují smuteční průvod nahých postav spojených v jeden řetěz jako symbol jednoty a rovnosti ve smrti. Pylony při hlavním průčelí ve skutečnosti skrývají původní komíny. Centrální prostor krematoria a půlkruhový závěr jsou završeny kopulemi na nízkých tamburech, jako střešní krytina je použita měděná šablona. Obě postranní nižší přístavby mají plochou střechu vyspádanou k zadnímu průčelí.

Vnitřní prostory přístaveb jsou přístupné dvěma samostatnými vstupy prolomenými v SZ stěně krematoria a vedou k nim přímá schodiště podélně přiložená k fasádě. Ve východním objektu byl původně situovaný dvoupokojový byt zřizence a místnost pro pozůstalé, v protějších prostorách byla situována pitevna. Obě přístavby byly přímo propojené s apsidou, ve které se nacházel smuteční katafalk sjíždějící po obřadu do prvního suterénu. Zde byly umístěny spalovací pece, do kterých se přikládalo z druhého podzemního podlaží. Obě podlaží byly přístupná schodištěm vloženým u jihozápadní stěny předsíně.

Vodní nádrž pod krematoriem je tvořena dvěma bazény s kaskádovým přepadem, které byly napájeny pomocí sedmy chrličů ve tvaru rybičích hlav umístěných v čele segmentově prohnuté opěrné terasy. Nad fontánou je umístěný reliéfní pás s figurálním výjevem, uprostřed kterého je zobrazená sedící postava hermafrodita znázorňující dokonalost a po stranách klečící ženské a mužské postavy se sepnutými rukama. Podle dobových pramenů symbolizovali znázorněné postavy "*věčnost, k níž se z obou stran ubírají osoby obého pohlaví a různého věku*". Nádrž je po obou stranách doplněná schodištěm.

Prof. August Kirstein (21.08.1856 – 07.06.1939), narodil se v Polsku v rodině zednického mistra, který se jako kameník podílel na stavbě Kolínské katedrály. Po studiu na gymnáziu v Ratiboři odešel do Berlína, kde dva roky praktikoval v kanceláři architektů Ryllmann & Heyden. Střední vzdělání dokončil na průmyslové škole ve Vídni, následně nastoupil na Akademii do ateliéru Friedricha Schmidta. Přes Schmidta se dostává k restaurování a společně s ním se podílí na obnově katedrály sv. Štěpána ve Vídni, kostela sv. Kateřiny v Oppenheimu nebo katedrály v Pécsi v jižním Maďarsku. Roku 1892 začíná spolupracovat s Friedrichem Ohmannem. Od r. 1906 provozuje vlastní kancelář, r. 1921 je jmenován stavitelem domu sv. Štěpána a roku 1934 se stal čestným kurátorem Památkového úřadu ve Vídni. Ve svých návrzích na obnovu sakrálních památek se Kirstein neomezoval pouze na neogotický styl, ale slohový výraz jeho realizací je velmi široký a jeho poslední práce jsou dokonce ovlivněny secesí.

Památkové zhodnocení:

Bývalé krematorium, dnes památník obětem 2. sv. války, je jednou z mála původních reprezentativních mosteckých staveb a názornou ukázkou tradičního pojetí významné městské zakázky. Zatímco koncepce vnitřního prostoru mosteckého krematoria v sobě spojuje prvky tří půdorysných typů obvyklých i na českém území (antického chrámu, jednolodní baziliky a centrály), vnější zpracování se obrací k ryze německým vzorům. Neoklasicistní exteriér stavby nezapře inspiraci Greiswaldským krematoriem (r. 1913) od architektů Friedricha Haase a Augusta Bestela, ale v detailu se projevují dekorativistické prvky art déco.

Krematorium prošlo v letech 1995 – 1997 nákladnou rekonstrukcí, která měla zabránit průsakům spodní vody do základů budovy. Bohužel nevhodně zvolené stavební postupy a následné spory Ústeckého kraje s městem Most o vlastnictví budovy ještě zhoršily její technický stav. Dnes je krematorium ve vlastnictví města a vnitřní expozice je pro veřejnost uzavřena.

Prameny a literatura:

- Stavební archiv města Most
- SOA Most, Návrhy a plány, inv. č. 5101, ev. j. 864
- Anton Svitil, Das Stadtische Krematorium, *Die Sudetendeutschen Gelbstverwaltungskorper*, 1929, s. 126 - 131.
- *Krematorium XV*, 1924, č.1, s. 3
- http://www.mumost.cz/vismo/dokumenty2.asp?id_org=9959&id=4031
- <http://www.archiweb.cz/salon.php?action=show&id=2733&type=10>
- <http://www.archiweb.cz/news.php?action=show&id=7511&type=1>
- <http://www.archiweb.cz/news.php?type=1&action=show&id=4699>
- <http://www.architektenlexikon.at/de/297.htm>

Zpracovatel

Mgr. Marta Pavlíková

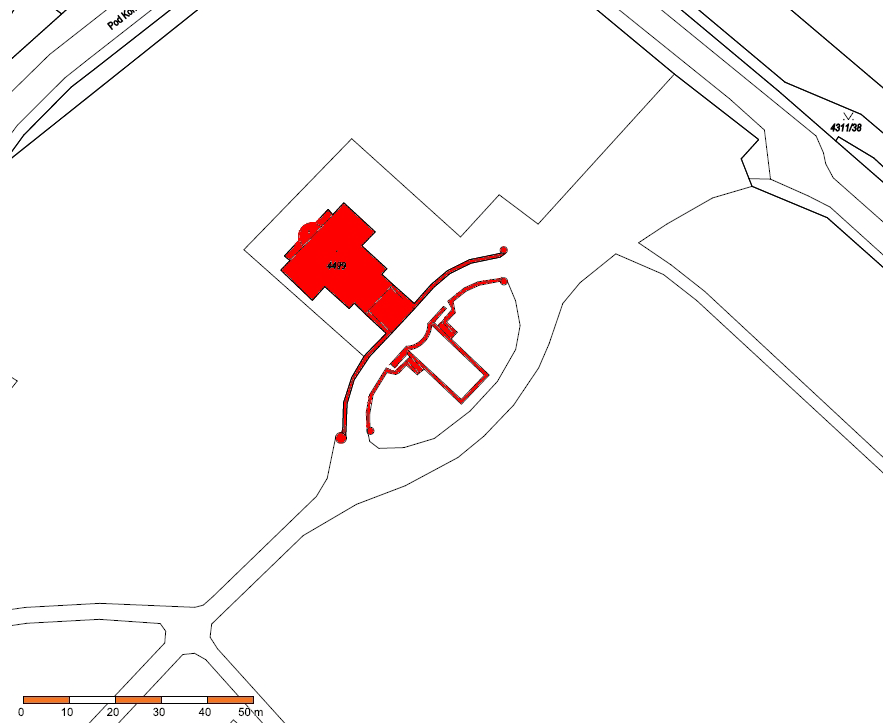
Datum

31. prosince 2010

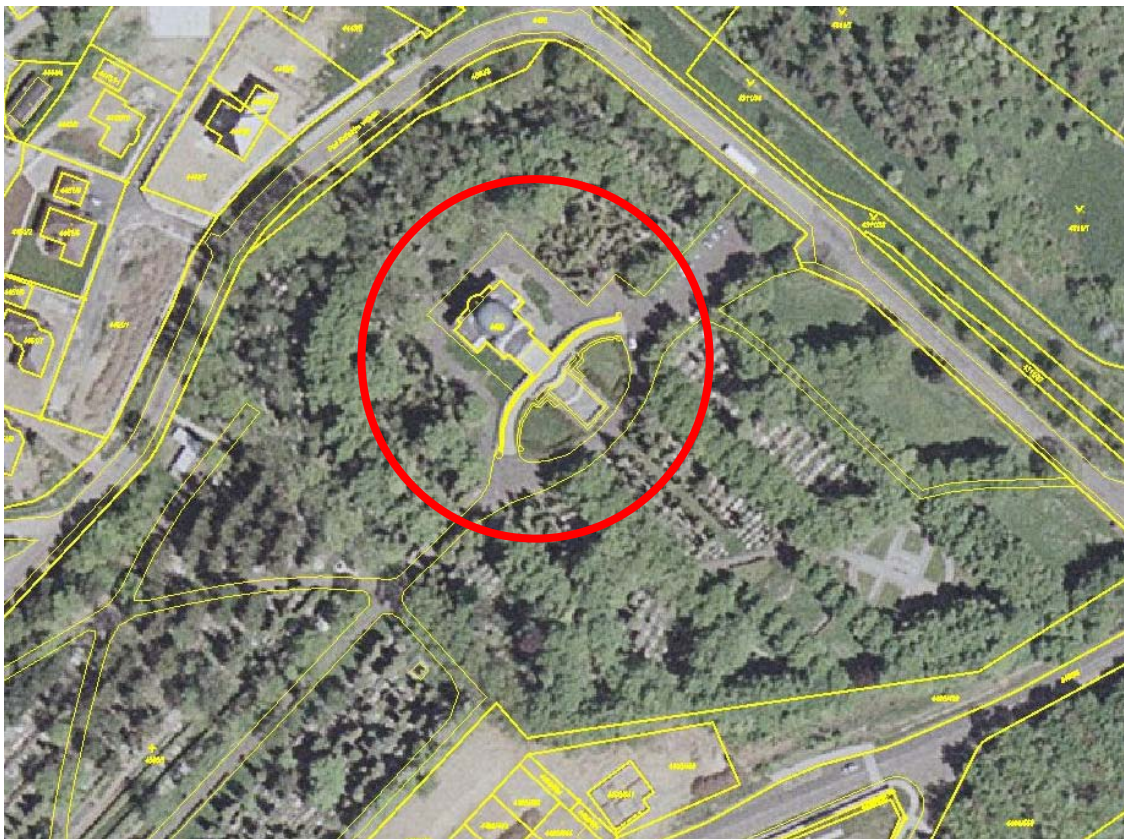
Seznam příloh:

1. katastrální mapa
2. letecký snímek
3. fotografická a plánová dokumentace
 - nerealizovaný návrh krematoria (nedatováno)
 - realizovaný návrh (květen 1922)
 - půdorysný plán přízemí (květen 1922)
 - úprava hřbitova (A. Pickenhan, květen 1923)
 - nerealizovaný návrh úpravy krematoria (květen 1926)
 - řez 1. a 2. suterénem s technologií spalovacích pecí (červenec 1923, fi. Manoschek)
 - návrh mobiliárního vybavení (prosinec 1923, A. Pickenhan)
 - dobová fotografie krematoria v Greifswaldu (r. 1913, F. Haas a A. Bestel)
 - dobová fotografie krematoria v Mostě
 - pohled od jihovýchodu přes vodní nádrž s fontánou
 - pohled od východu
 - pohled od jihu
 - hlavní jihovýchodní průčelí
 - hlavní jihovýchodní průčelí, detail reliéfního pásu nad fontánou
 - severozápadní průčelí
 - detail nástavce nad severním pylonem, pohled od západu
 - pohled od severu
 - hlavní jihovýchodní průčelí, detail reliéfního pásu nad fontánou
 - hlavní jihovýchodní průčelí, detail reliéfního pásu nad fontánou
 - detail nástavce nad severním pylonem, pohled od západu
 - pohled od severu

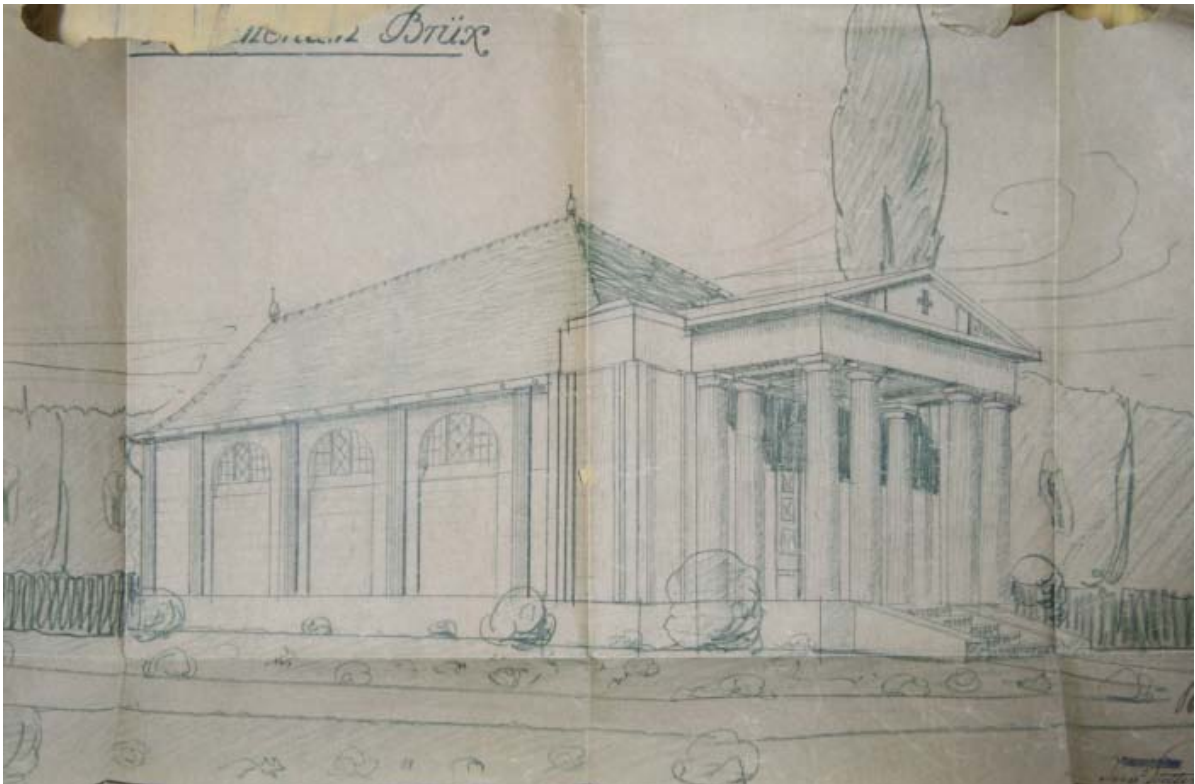
▼ 1. katastrální mapa



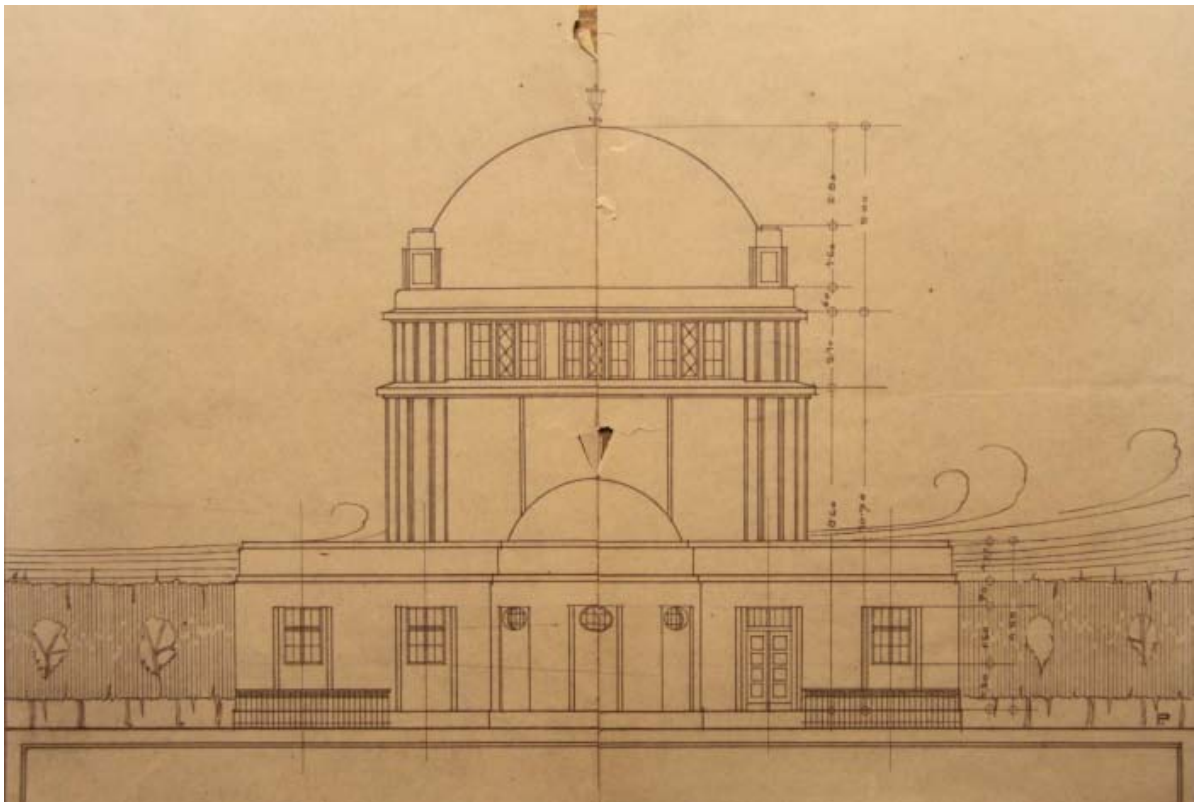
▼ 2. letecký snímek s vyznačením objektu



▼ 3. **plánová dokumentace** (zdroj : Stavební archív města Most)

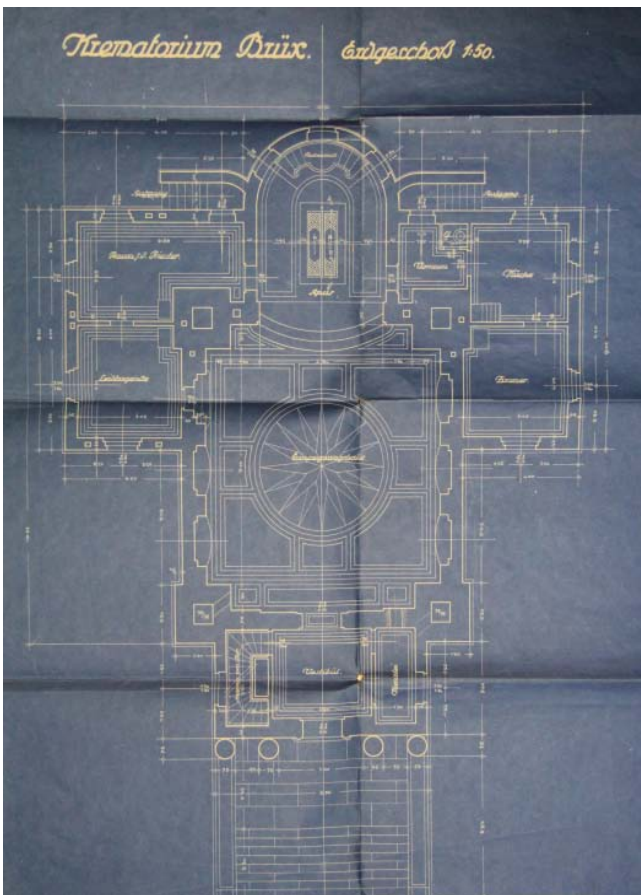


- nerealizovaný návrh (nedatováno)

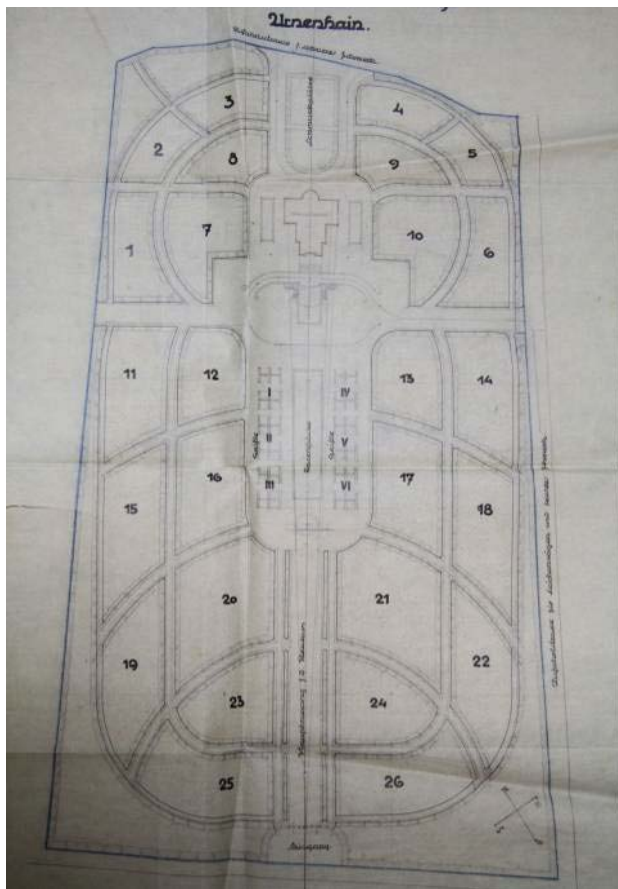


- realizovaný návrh (květen 1922)

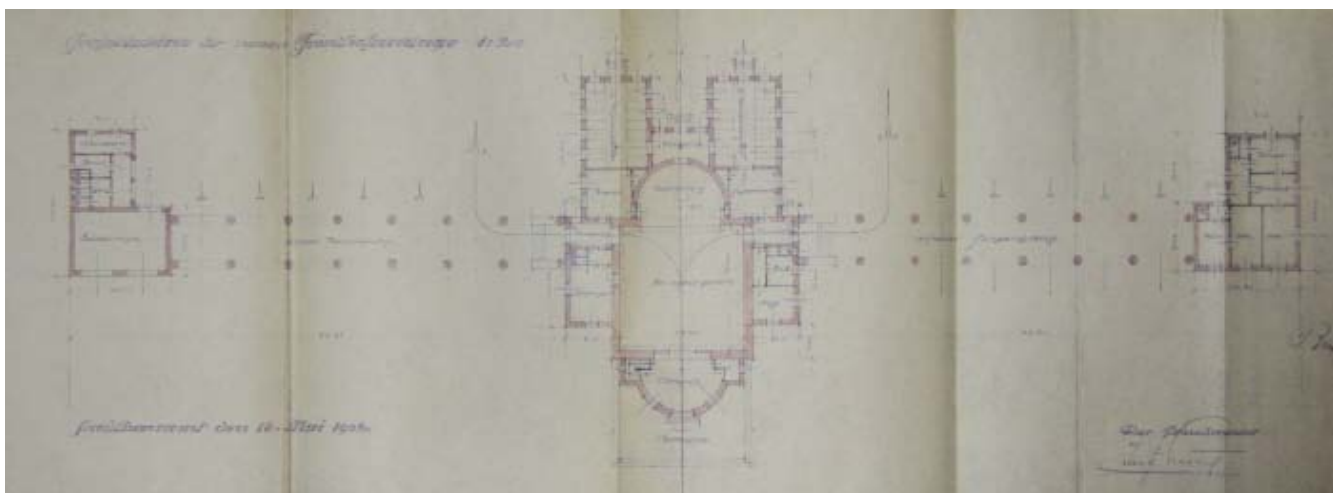
- půdorysný plán přízemí (květen 1922)



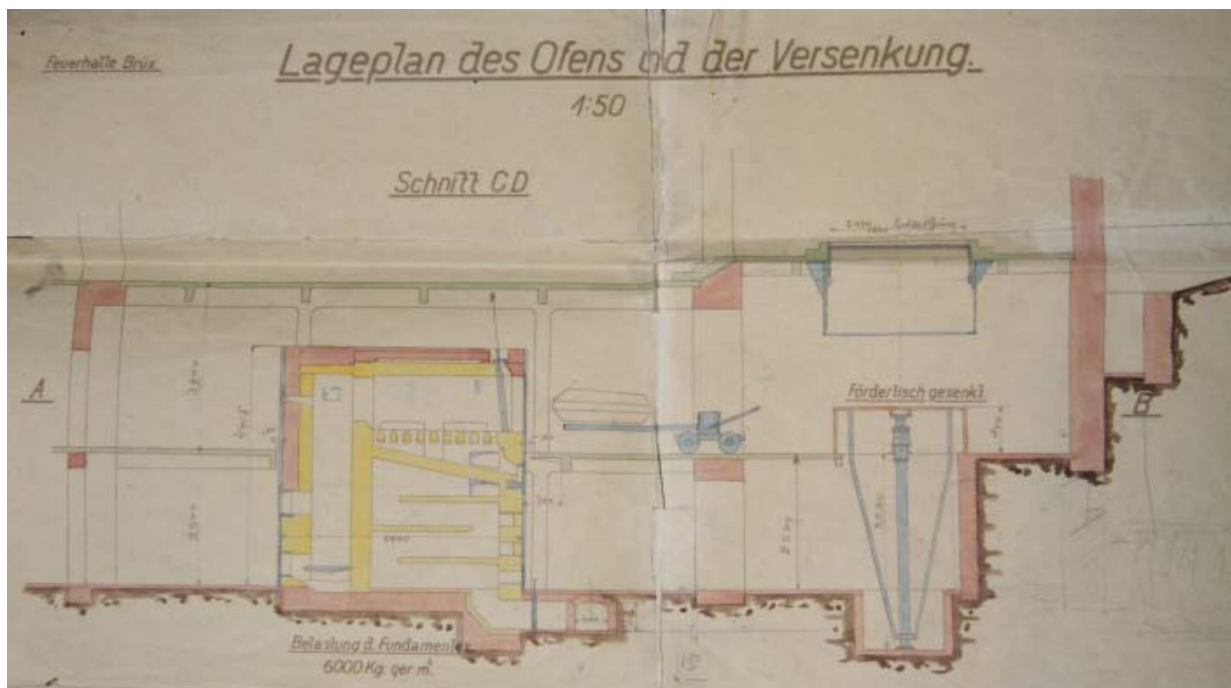
- úprava hřbitova (A. Pickenhan, květen 1923)



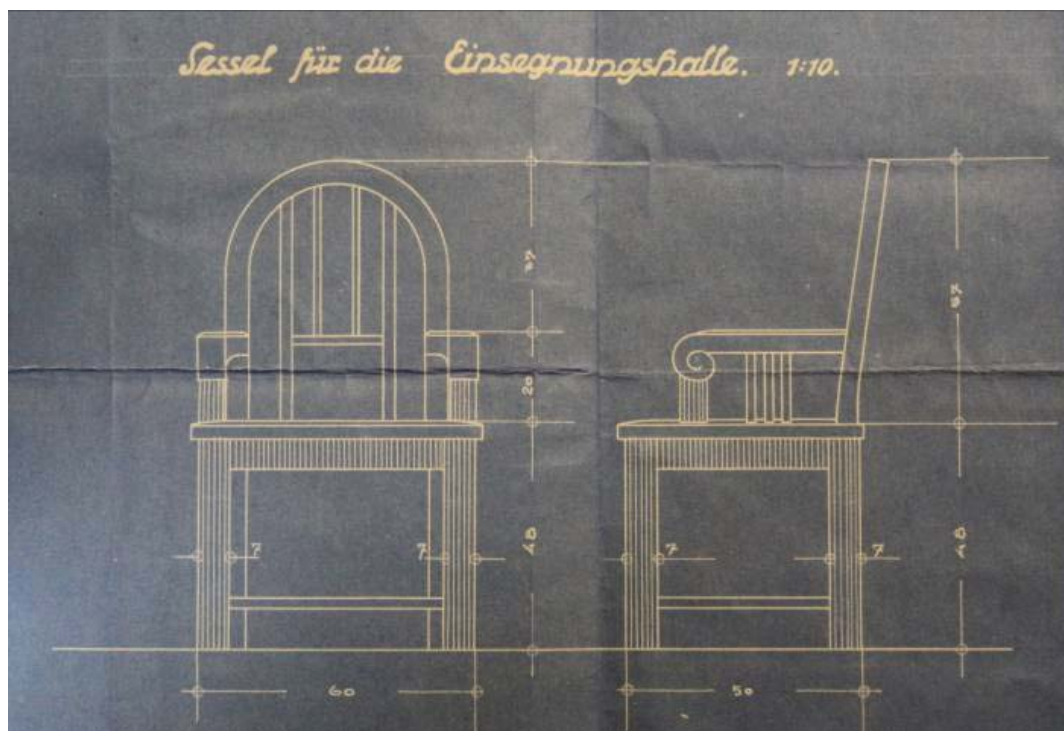
- nerealizovaný návrh úpravy krematoria (květen 1926)



- řez 1. a 2. suterénem s technologií spalovacích pecí (červenec 1923, fi. Manoschek)



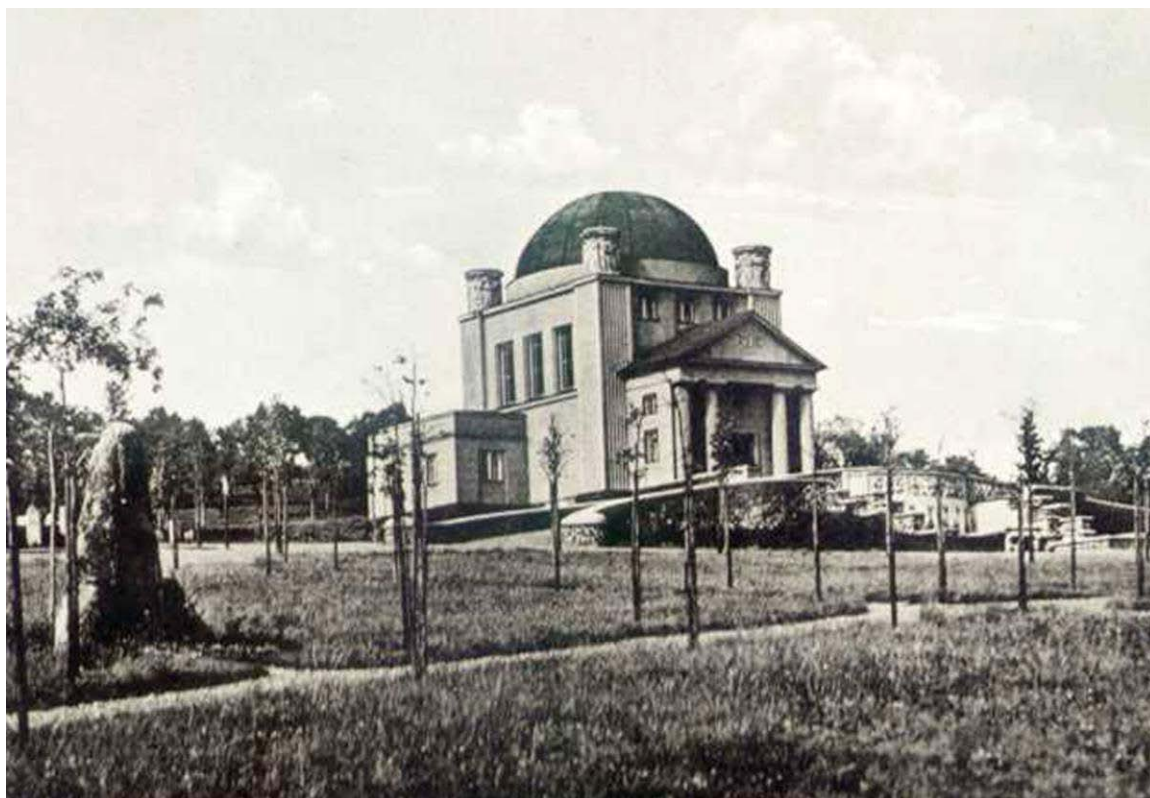
- návrh mobiliárního vybavení (prosinec 1923, A. Pickenhan)



- dobová fotografie krematoria v Greifswaldu (r. 1913, Friedrich Haas a August Bestel)



- dobová fotografie krematoria v Mostě



- ▼ **pohled od jihovýchodu přes vodní nádrž s fontánou**



- ▼ **pohled od východu**



▼ **pohled od jihu**



▼ **hlavní jihovýchodní průčelí**



▼ hlavní jihovýchodní průčelí, detail reliéfního pásu nad fontánou



▼ severozápadní průčelí



- ▼ detail nástavce nad severním pylonem, pohled od západu



- ▼ pohled od severu

