



ELIS

1. Obec Karviná I	2. Okres Karviná	Hodnota III. II.	Zachování	Využití II.
----------------------	---------------------	---------------------	-----------	----------------

## Evidenční list nemovité kulturní památky

3. Kraj

Severomoravský

4. Poř. číslo

765



5. Název (označení) památky

kostel Povýšení sv. Kříže se sochou  
biskupa Patrika a Jana z Nepomuku.

7. Ochranné pásmo

6. Bližší označení umístění památky

osada (čtvrť)

čp. -

ulice (náměstí), popř. místní trať, č. parcely aj.

1,2

8. Vlastník (správce, trvalý uživatel)

řím.kat.farní úřad v Karviné I, Pivovarská 8

9. Popis památky (včetně sochařské, malířské, popřípadě i jiné výzdoby)

Orientovaná stavba, tvoří ji dlouhý presbytář zakončený zevně 5 stranami osmiúhelníka, zevnitř stlačeným obloukem, širší, mírně obdélná loď s vystupujícím transeptem s 5bokými rameny, z nichž epišt. zevnitř uzavřeno stlačeným obloukem. V rohu mezi lodí a evang. ramenem transeptu mohutná 4boká věž s válcovitým rohovým šnekem, na její západní straně na evang. straně kněžiště přiléhá stejně dlouhá kaple s mělkým 5bokým presbyteriem, širokým jako kněžiště a s mírně obdélnou lodí jako kostelní loď. Na její evang. straně předsínka. Na epišt. straně presbytáře kostela sakristie a malé skladiště, na vých. straně kněžiště nízký přístřešek pro relief Getseman-ské zahrady. Na západní straně kostelní lodi předsín, nad níž zákruční, na sev. straně předsíně prostora se schodištěm na kruchtě, na jižní straně skladiště. Kněžiště kostela zaklenuto nízkou konchou a 2 obdélnými plackami o něco vyšší loď 3 obdélnými plackami. Epišt. rameno transeptu otevřeno do lodi spuštěným užším hrotitým obloukem, zaklenuto konchou a obdélnou plackou nižší než v kněžišti v lodi. Klenby mezi příčnými a podélnými pasy, sbíhajícími na masivní přízvední pilíře a hladkým trnožem a s římsovou hlavicí se zubořezem, před pilíři mezi trnožem a hlavicí představeny pilatříky s volutovou hlavicí. Plackové klenby zdobeny oválnými zrcadly většinou v jednoduše profilovaném rámcí. Okna presbyteria, lodi a epišt. ramene transeptu protáhlé s mírně stlačeným záklenkem, vnitřní špaleta mírně otevřená s bankálem.

10. Časové, slohové a autorské určení

Kostel pozdně gotický, kaple a věž z 1. třetiny 16. stol.

Viz doplňkový list

11. Památkové movité zařízení

12. Zhodnocení a kulturně politický význam památky, zdůvodnění ochrany

Doklad stavby zajímavé půdorysné dispozice z období pozdní gotiky a rané renesance, přestavěné na přelomu 18. a 19. stol. V obraze města vytváří typickou dominantu.

15. Odkaz na literaturu

Ā.Königová-Kudělková : Soupis památek v ostrav.kraji str.15.

J.Bayer:Denkwürdigkeiten der Stadt FreiStadt, Wien 1879,151.

Karviná - sborník příspěvků k dějinám a výstavbě města,1968, J. Benatzky:

~~Významné staveb. památky v Karviné~~ Fryš-  
tátě, str. 290.

16. Odkaz na fotografickou dokumentaci

*MSPTOP OSTRAVA*

13. Stav zachování památky a případné návrhy opatření

**V r. 1972: Kostel v pořádku.**

14. Dřívější i současný způsob využití a případné návrhy opatření

17. Odkaz na měřickou a jinou dokumentaci

20. Poznámky, záznamy změn a doplňků

V záp. poli lodi ploše podstropená kruchta podepřená širokým segmentovým obloukem rámovaným jednoduše profilovanou archivoltou s klenákem, zdobeným okrouhlou rosetou, ve cviklech hladké výplně, na pasu oblouku jednoduché vpadlé výplně.Kruchta vybíhá ve střední část do lodi segmentovým obloukem, její parapet zdoben ve spodní části vlysem s pištálami a okrouhlými květy, nad ním římsy, mezi nimiž výplně, zábradlí místy vyloženo.Evang.rameno transeptu otevřeno do lodi,jako epišt. rameno zaklenuto žebrovou klenbou s 6 kápích a jedním čtvercovým polem žebrové křížové klenby.Hrubá nepravidelná nízká žebra 5boká,výběhy žeber hladké, šikmo seseknuté, malé svorníky kruhové hladké.Okna protáhlá s půlkruhovým završením, vnitřní špaleta mírně otevřená s bankálem.V záp.zdi nevysoký portál do věže polygonálně završený s otevřenou bohatě profilovanou špaletou,pruty profilace se u paty záklenku rozvětvují.Ve spodní části portálu jsou mírně ztlustěny a šikmo kanelovány, nasedají na šikmou horní plochu hladké trnože.Zdivo

18. Evidenční list zpracoval (jméno, datum, podpis)

*REVIZE 1971, L. SVÁTKOVÁ*

19. Záznam doplňkových listů



12. Zhodnocení a kulturně politický význam památky, zdůvodnění ochrany	15. Odkaz na literaturu
13. Stav zachování památky a případné návrhy opatření	16. Odkaz na fotografickou dokumentaci
14. Dřívější i současný způsob využití a případné návrhy opatření	17. Odkaz na měřickou a jinou dokumentaci
<p>20. Poznámky, záznamy změn a doplňků</p> <p>bytáře protáhla s polokruhovým záklenkem, okna lodi vysoká se stlačeným mírně hrotitým obloukem, špaleta mírně otevřená s bankálem. Nad nimi kruhová okna. Zdivo kaple zpevněno mohutnými opěráky, pod okrajem střechy římsa. Sakristie zaklenuta nízkou plackou s kruhovým vpadlým zrcadlem v profilovaném rámcí, přilehlé skladiště má křížovou hřebíkovou klenbu. Předsíní kostelní lodi sklenuta čtvercovou plackou. Ostatní místnosti plochostropě. Věž kryta nízkým komolým jehlancem čtyřbokým na němž vysoký jehlanec. Materiál: kámen, cihla. Krytina eternit, plech.</p>	<p>18. Evidenční list zpracoval (jméno, datum, podpis)</p> <p>19. Záznam doplňkových listů</p>

1. Obec: Karviná 1 - Město	2. Okres: K a r v i n á	Hodnota III.	Zachování II.	Využití
-------------------------------	----------------------------	-----------------	------------------	---------

<b>Doplňkový list nemovité kulturní památky</b>	3. Kraj: Severomoravský	4. Poř. číslo: 765
---	----------------------------	-----------------------

Název (označení) památky (osada, čp., trať apod.):

Kostel Povýšení sv. Kříže - datace:

Kostel gotický, postaven počátkem 14. století. V r. 1420 přistavěna ke kostelu kaple. V té době byl kostel zřejmě zaklenut a měl již dnešní svou dispozici. V r. 1511-30 výstavba věže. Po požáru 1823 byla věž znovu podle návrhu arcibiskupského stavitele Schadeho postavena v r. 1862. V r. 1611 byla k severnímu rameni příčné lodi přistavěna rozměrná kaple (na záklenku okna v kapli při odbourávání zazděného ostění objeven letopočet 1611). Po požáru v r. 1781 kostel znovu těžce poškozen. V r. 1798 stržena gotická klenba hlavní lodi a prostor byl v letech 1800-1801 zaklenut. Obdobně bylo zaklenuto v r. 1804 jižní rameno příčné lodi. Přístavbou sakristie a jinými stavebními úpravami v letech 1812-18 dostal farní kostel svou dnešní podobu.

Vzor č. 3

Poznámka: Pro movité památky se užíje téhož tiskopisu, na kterém se v označení karty přeškrtně slabika „ne“. Půjde-li o nemovitou kulturní památku, seřízne se pravý roh, půjde-li o movitou kulturní památku, seřízne se levý roh.

1. Obec:  Karviná I.	2. Okres:  K a r v i n á	Hodnota  II. III.	Zachování	Využití
----------------------------	--------------------------------	-------------------------	-----------	---------

<b>Doplňkový list nemovité kulturní památky</b>	3. Kraj:  Severomoravský	4. Poř. číslo:  765 a
---	--------------------------------	-----------------------------

Název (označení) památky (osada, čp., trať apod.):

Socha sv. Antonína a socha sv. Jana Nepomuckého - před hřbitovní zdí

Po stěnách zadního vchodu na hřbitov sochy sv. Antonína s Ježíškem a socha sv. Jana z Nepomuku v mírně nadživotní velikosti, na nevysokém 4bokém podstavci se skosenými rohy, s boky ve spodní části značně vypouklými, zdobenými plastickými rostlinnými girlandami s přečnívající krycí deskou. Výška soklu asi 80 cm. Kámen, aueroly a ~~sox~~ ratolest sv. Jana Nepomuckého plechová, žlutý nátěr

Nápis vpředu:

~~Iskhs~~  
Ist hoc opVs/ Ioanneae pietatis/ sVo In effigie/ poenitentIVM/ patrono/ Confraternitas/ frelstaDIensis/  
honoriset/ Venerationis ergo/ ereXit.

Nápis vzadu:

Ita /eX CLientelarI/ zelo/ pro MoVente/ CaroLo Iosepho/ krVsChIna/ CIVItatis hVIVs/ arChIpresbItero/  
et patriota.

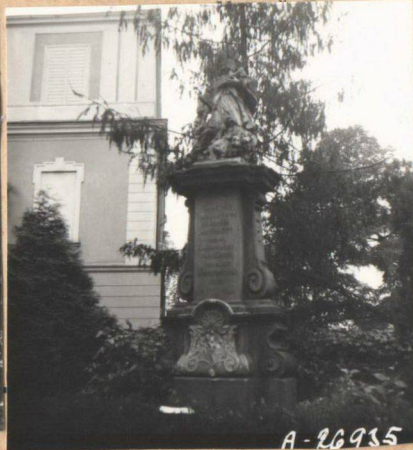
Vzadu reliéf kněze klečícího před křížem.

Datováno chronogramem do r. 1747, barokní.


Literatura:

Karviná, sborník příspěvků k dějinám a výstavbě města, 1968, J. Benáček Benatzky, str. 291.

Kámen mírně zvětralý, římsa otlučena.



vité památky se užije téhož tiskopisu,  
značení karty přeškrtně slabika „ne“.  
ou kulturní památku, seřízne se pravý  
ovitou kulturní památku, seřízne se

1. Obec <b>Karviná I</b>	2. Okres <b>Karviná</b>	Hodnota 	Zachování	Využití
-----------------------------	----------------------------	--	-----------	---------

## Evidenční list nemovité kulturní památky

3. Kraj  
**Severomoravský**

4. Poř. číslo

**765 b**



5. Název (označení) památky

**socha sv. Patrika**

7. Ochranné pásmo

6. Bližší označení umístění památky

osada (čtvrť)

čp.

ulice (náměstí), popř. místní trať, č. parcely aj. **101**

8. Vlastník (správce, trvalý uživatel)

**Měnv Karviná**

9. Popis památky (včetně sochařské, malířské, popřípadě i jiné výzdoby)

**Na náměstí 9.května nedaleko presbytáře**

kostela Povýšení sv.Kříže, socha sv. Patrika v životní velikosti, na nízkém čtyřbokém soklu profilovaném, jenž stojí na vysokém čtyřbokém podstavci, umístěném na stupni s pravouhle vybranými rohy. Trnož spodního podstavce má horní okraj profilovaný, krycí desku profilovanou, na přední straně podstavce plastická oválná kartuše s lasturovou, rostlinnou a volutovou výzdobou, na zadní straně obdélná výplň se segmentovitě vykrojenými rohy, nabocích podstavce příložky stáčené do volut s plastickou rokajovou, lasturovou a rostlinnou výzdobou, trnož a krycí deska na přední a zadní straně ve střední části mírně vyložena. Výška podstavce asi 2 m. Kámen, zbytky nátěru.

Socha mírně nadživotní velikosti. Světec v biskupském rouše, v mitře, pravá ruka zvednuta v gestu <sup>žehnaní</sup> přísahy, v levé ruce drží knihu a horní část berly. Draperie pečlivě propracována.

10. Časové, slohové a autorské určení **Barokní, cca 1730.**

Po r. 1749, barokní. Sochu dal postavit irský šlechtic hrabě Mikuláš Taaffe z Karlingsfortu, který koupil fryštátské panství v r. 1749.

11. Památkové movité zařízení

12. Zhodnocení a kulturně politický význam památky, zdůvodnění ochrany

Barokní plastika, patřící k souboru kvalitních soch z pol. 18. stol., vyskytujících se na území Karviné.

15. Odkaz na literaturu

J. Benatzky: Významné stavební památky v Karviné I. - Fryštátě, Karviná - sborník příspěvků k dějinám a výstavbě města, 1968, str. 290.

13. Stav zachování památky a případné návrhy opatření

V poměrně dobrém stavu

R. 1972: Schází prst zvednuté paže, část berly. Zvětráno.

16. Odkaz na fotografickou dokumentaci

KSPPoP, Ostrava

14. Dřívější i současný způsob využití a případné návrhy opatření

17. Odkaz na měřickou a jinou dokumentaci

20. Poznámky, záznamy změn a doplňků



A- 26926


18. Evidenční list zpracoval (jméno, datum, podpis)

Zemina, Holý

Benatzky 1965

REVIZE 1971, L. SVÁTKOVÁ

19. Záznam doplňkových listů

1. Obec: <b>Karviná II. Doly</b> Osada:	2. Okres: <b>K a r v i n á</b>	Hodnota 	Zachování	Využití
---	-----------------------------------	--	-----------	---------

**III.**

**EVIDENČNÍ LIST NEMOVITÉ KULTURNÍ PAMÁTKY**

3. Kraj: <b>Severomoravský</b>	4. Poř. číslo: <b>767</b>
-----------------------------------	------------------------------



5. Název (označení) památky:  <b>Kříž</b>	7. Ochranné pásmo:
6. Bližší označení umístění památky: čtvrť: <b>před kulturním a osvětovým střediskem (psáno v polském jazyce)</b> ulice (náměstí), popř. místní trať, č. parcely aj.: <b>č. 1401 Slezská ul.</b> <b>Není zakreslen na kat. mapě</b>	8. Vlastník (správce, trvalý uživatel):  <b>MěNV</b>

9. Popis památky (včetně sochařské, malířské, popř. i jiné výzdoby):

**Novogotický litinový kříž značných rozměrů. Na 40 cm vysoké betonové podezdívce stojí 140 cm vysoký dutý podstavec, bohatě zdobený a na rozích zakončený filiálami. Na podstavci chybí desky s nápisy a nad ním se zvedá vlastní kříž se 100 cm vysokým korpusem plně litinovým. Okolo kříže je lípový porost.**

10. Časové, slohové a autorské určení:  <b>Novogotický. 2. polovina 19. století.</b>	11. Památkové movité zařízení:
--	--------------------------------

<p>12. Zhodnocení památky a zdůvodnění ochrany:  <b>Litínový novogotický kříž z 19. století - doklad zdatnosti technické práce nedalekých železáren.</b></p>	<p>15. Odkaz na literaturu:</p>
<p>13. Stav zachování památky a příp. návrhy opatření:  <b>Podstavec je značně poškozen.  r. 1972: Narušeno rží, přední deska chybí, fi_ály na pravé straně uraženy.</b></p>	<p>16. Odkaz na fotografickou dokumentaci:  <b>KSPPOP, Ostrava</b></p>
<p>14. Dřívější i současný způsob využití a příp. návrhy opatření:</p>	<p>17. Odkaz na měřickou a jinou dokumentaci:</p>
<p>20. Poznámky, záznamy změn a doplňků:</p>	<p>18. Evidenční list zpracoval (jméno, datum, podpis):  <b>Jindřich Benatzký, 24. 9. 1965</b>  <i>REVIZE 1971, L. SVÁTKOVÁ</i></p>
	<p>19. Záznam doplňkových listů:</p>