

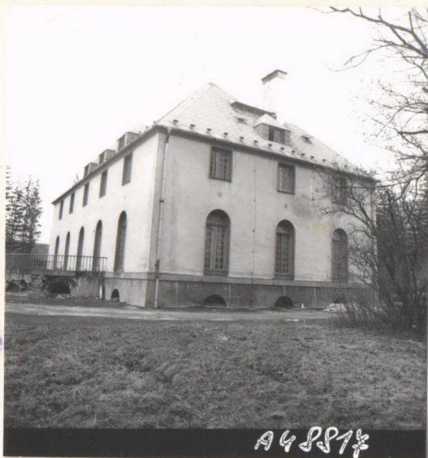


1. Obec Vrbno pod Pradědem	2. Okres Bruntál	Hodnota	Zachování	Využití
--------------------------------------	----------------------------	---------	-----------	---------

EVIDENČNÍ LIST NEMOVITÉ KULTURNÍ PAMÁTKY

3. Kraj Severomoravský

4. Poř. číslo 2473 / 1



5. Název (označení) památky vila s parkem a kašnou viz Krnov 2443/3	7. Ochranné pásmo
6. Bližší označení umístění památky osada (čtvrť) čp. 298 ulice (náměstí), popř. místní trať, č. parcely aj. 863 Nádražní ul. č. 35	Závody S.K. Neumanna, n.p. Krnov; záv. Vrbno p. Prad, Dělnická 163, PSČ 793 26

9. Popis památky (včetně sochařské, malířské, popřípadě i jiné výzdoby)

Volně stojící zděná omítaná jednopatrová budova na půdorysu mělkého U. Střecha valbová kryta eternitem s mansardovými vikýři (3x1x3x1). Fasáda hladká - šedý nástřik s přidávkem cementu. Počet okenních os 5x3x3x2x2x1x1x3. Okna rámována profilovanými šambránami v bílé barvě. Mezi okny přízemními a patrovými reliéfní stylizovaný květ. Okna přízemí s půlkruhovými záklenky, původně prolomena až k soklu, členěna na 28 tabulek. V půlkruhovém zakončení oken zasklení provedeno do tvarů kosočtverců. Okna patra obdélná, členěna na 20 tabulek. Při obnově oken došlo ke změně. Okna v patře bez členění, přízemní zmenšena, členěna na šest tabulek. Okna sklepů půlkruhová. K průčelní fasádě přiléhá terasa na půdorysu půlkruhu s jednoduchým kovovým zábradlím. Je přístupná dveřmi z přízemní místnosti. V zadní části malá terasa přístupná po schodišti, ke vstupním dvoukřídlým dveřím členěným obdélnými rámci, v nichž hvězdice. Strop chodby zdoben štukovými hvězdicemi. Stropy zdobeny jednoduchými štukovými ornamenty (ve styku stropu se stěnou) - tulipánovité květy, listy. V interiéru původní výplňové dveře rámovány dřevěnou šambránou s oblounem. Chodba dlážděna červenými kachlemi. Z chodby vpravo nástup na kamenné schodiště do patra. Kryty topení původní dřevěné. Sklepení sklenuto do travers. V kuchyni původní umývací stůl

10. Časové, slohové a autorské určení
architekt Josef Hoffmann

11. Památkové movité zařízení **a kredenc.**

12. Zhodnocení a kulturně politický význam památky, zdůvodnění ochrany

Dílo významného rakouského architekta, působícího ve Vídni.

15. Odkaz na literaturu

**Thieme-Becker, Kunstlerlexikon,
XVII, str. 226**

13. Stav zachování památky a příp. návrhy opatření

Udržováno, /1/.

16. Odkaz na fotografickou dokumentaci
KSSPPOP Ostrava

14. Dřívější i současný způsob využití a příp. návrhy opatření

Závodní klub ROH Závodů S.K. Neumanna, Vrbno p. Prad.

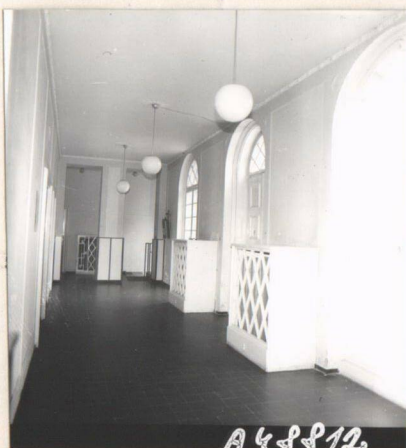
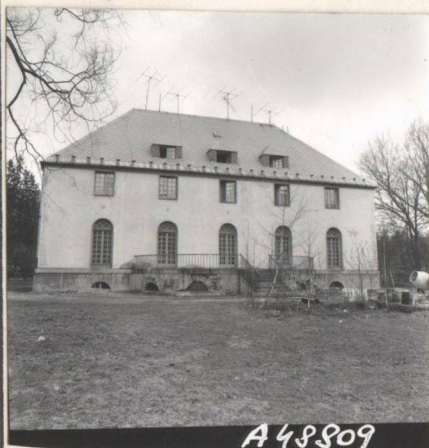
ONV OK vydalo k obnově oken stanovisko v rozporu s metodickými pokyny KSSPPOP a tím došlo ke znehodnocení památky.

Kašna přemístěna do KRNOVA k n.p. Varhany, Revoluční 56, na základě rozhodnutí OK ONV Bruntál ze dne 3.10.1979.

17. Odkaz na měřickou a jinou dokumentaci

20. Poznámky, záznamy změn a doplňků

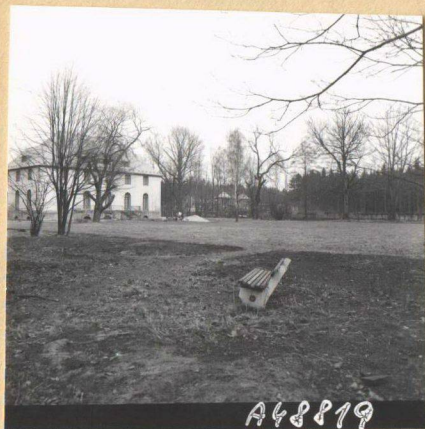
18. Evidenční list zpracoval (jméno, datum, podpis)
GA 1986: L.Svátková, p.h.



19. Záznam doplňkových listů

1. Obec VRBNO pod Pradědem Osada	2. Okres Bruntál	Hodnota	Zachování	Využití
DOPLŇKOVÝ LIST KULTURNÍ PAMÁTKY		3. Kraj Severomoravský	4. Poř.číslo 2473/2	

Název (označení) památky (čp., čtvrtě apod.).



Název: park u vily

Vlastník: Závody S.K. Neumanna Krnov závod Vrbno Dělnická 163
793 26

Rozloha: 1,40 ha

Parcelní číslo: 870

Geografické umístění: Zahrada parkového charakteru je umístěna na okraji intravilánu obce v nadm. výšce cca 510 m. Jižní hranici tvoří silnice Karlovice - Karlova Studánka, východní, severní a západní soukromé pozemky a zahrady. Objekt se nachází cca 100 m od zámku směr Karlovice.

Datace: budova je dílem významného rakouského architekta Josefa Hoffmana.

Slohové určení: zahrada u vily - rozměry menšího parčíku přírodně krajinářského charakteru.

Členění, stavby, průhledy: Zahrada u vily svými rozměry a uspořádáním představuje menší parčík. Příjezd do budovy je umožněn dvěma symetrickými okrajovými cestami, které jsou lemovány živým plotem. Centrální travnatá plocha (pravděpodobně s obdélníkovou menší nádrží u budovy) je doplněna zrcadlově vysazenými solitery i nápadně zbarvenými dřevinami v okrajovém zápoji. Zadní část zahrady tvoří užitková plocha se sadem.

Průhledy směřují z obou cest na budovu, hodnotný je pohled od budovy na okolní svahy.

Významné dominanty, solitéry:

Fagus silvatica 'Atropunicea' - buk lesní
/v 18 m, st. 100, ø 110 cm/

Salix alba 'Tristis' - vrba bílá
/8 m, st. 60 let, ø 50 cm/

Nejvýznamnější dřeviny:

Caragana arborescens - čimíšník obecný
Fagus silvatica 'Atropunicea' - buk lesní
Quercus rubra - dub severní

Seznam dřevin: viz sbírku příloh.

Současný stav:

Zahrada má poměrně zajímavou kompozici, její stav však není na kvalitní úrovni. Je nutno průběžně odstraňovat náletové dřeviny, ošetřit poškozené vzrostlé solitery a zejména udržovat keřové patro v odlehlejších částech je nutno keřové patro redukovat. Větší pozornost zasluhuje údržba travnaté plochy.

KSSPPOP Ostrava

Nedílná součást zámeckého areálu.



A4SP18

Ing. Halamíčková, červenec 1985