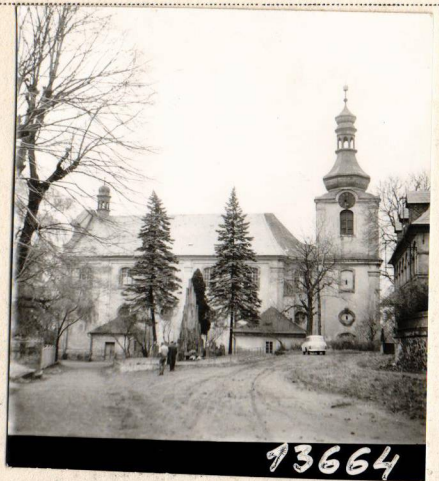


1. Obec: <u>Kamenický Šenov</u> Osada:	2. Okres: <u>Č. Lípá</u>	Hodnota <u>III. II.</u>	Zachování <u>I.</u>	Využití <u>II.</u>
--	-----------------------------	----------------------------	------------------------	-----------------------

náhrobky pater veselá

EVIDENČNÍ LIST NEMOVITÉ KULTURNÍ PAMÁTKY

3. Kraj: <u>Severočeský</u>	4. Poř. číslo: <u>3034</u>
--------------------------------	-------------------------------



73664

5. Název (označení) památky: <i>Farní</i> Kostel sv. Jana Křtitele se starým hřbitovem a náhrobníky	7. Ochranné pásmo:
6. Bližší označení umístění památky: čtvrť: <u>čp.</u> ulice (náměstí), popř. místní trať, č. parcely aj.: v obci	8. Vlastník (správce, trvalý uživatel): Církev římskokatolická

9. Popis památky (včetně sochařské, malířské, popř. i jiné výzdoby):

Orientovaný, obdélný s trojbokým závěrem a k němu přisazenou hranolovou věží, v rozích čtvrtkruhové přístavky, při jižní stěně nízké přístavky vchodu. Stěny rozčleněny lisenovými rámy s přeloblenými římsovými hlavicemi. Západní průčelí s vchodem v portálu s uchy, zde rosety. V rozložené půlkruhové supraportě erb Kinských. Nad portálem velká půlkruhově zaklenutá okna, v ostění s uchy a klenákem, v němž andělí hlava. Segmentová římsa. Tabulový štít s protáhlými křídly a trojúhelným nástavcem, uprostřed nika se sochou. Stěny mají pod římsou segmentově zaklenutá okna v ostění s uchy, nika jsou kruhová - čtyřlístá okna v ostění s klenákem, v němž se střídají druhy festonu. Střední pole jižní fasády se slunečními hodinami. Věž se stejnými okny jako loď, v patře obdélná okna zaklenutá stlačeným obloukem. Půlkruhově proložena římsa. Nároží armována římsovými pilastrami. Valbová střecha kryta eternitem., v západní části polygonální sanktusník krytý plechem. Na věži pultovitá střecha s lucernou, krytá plechem. Uvnitř valená klenba s lunetami. V západní části zděná, patrová kruhová ve spodní části protažená k postranním stěnám. Hřbitov při severní stěně kostela. Brána, vlevo za záp. průčelím, s kamennými pilíři, na jejíž první stěně reliéfní květiny, na vrcholu empírová váza /jedna leží uražena na hřbitově/.

Fotr. list 2.

10. Časové, slohové a autorské určení: <u>1716 - 18, návrh z r. 1754, opraven 1928</u>	Památkové movité zařízení:
Náhrobky převážně dílo rodiny Maxí z 1. pol. 19. stol., avšak i 2. pol. 18. stol.	

<p>12. Zhodnocení památky a zdůvodnění ochrany:</p> <p>Doklad vývoje barokaizna architektury a nárobní plastiky.</p>	<p>15. Odkaz na literaturu: <i>Michl. d. Norab. Ch -</i> <i>cursonsklub, XX, 1898, č. 7</i> <i>XXX, 1910, č. 4</i></p> <p>UPČ.str.312</p>
<p>13. Stav zachování památky a příp. návrhy opatření:</p> <p>Poměrně dobrý ale přesto nutná oprava.</p>	<p>16. Odkaz na fotografickou dokumentaci:</p> <p>KESPPOP čn. 15664</p>
<p>14. Dřívější i současný způsob využití a příp. návrhy opatření:</p> <p>Bohoslužebný, knz hřbitov neudíván, nárobnky umístěny při okrační zdi, uprostřed parková úprava.</p>	<p>17. Odkaz na měřickou a jinou dokumentaci:</p>
<p>20. Poznámky, záznamy změn a doplňků:</p>	<p>18. Evidenční list zpracoval (jméno, datum, podpis):</p> <p>Kral 1967</p> <p>19. Záznam doplňkových listů:</p>

Pokračování list 2.

Kamenický Šenov

Kostel - hřbitov s náhrobníky

Při severní zdi kostela litinový, dvakrát ostupněný plochý pomník s reliefní střídou výzdobou. Na spodní části zkřížené ruce, na horní deska s nápisem . Na římse akroterie.

Dále při severní zdi kostela mramorový /?/ pomník s nástavcem tvaru komolého jehlanu. Spodní část, lemovaná pilastry, s nápisem, který je i v půlkruhovém štítu. Na nástavci reliefní věnový feston.

Ještě dále skupina Immaculaty s putti po stranách - každá socha zvláštní sokl.

1. Obec: Osada: Kam. Šenov	2. Okres: Č. Lípa	Hodnota II.	Zachování	Využití
--	---------------------------------	---------------------------	-----------	---------

EVIDENČNÍ LIST NEMOVITÉ KULTURNÍ PAMÁTKY

3. Kraj:
Severočeský

4. Pořadové číslo:
3034/2


5. Název (označení) památky:

hřbitov s náhrobky sklářů

7. Ochranné pásmo:

6. Bližší označení umístění památky:

čtvrť: **u kostela** čp.

ulice (náměstí), popř. místní trať, č. parcely aj.:

8. Vlastník (správce, trvalý uživatel):

9. Popis památky (včetně sochařské, malířské, popř. i jiné výzdoby):

Hřbitov se rozkládá na severní a severozápadní straně na trojúhelném půdorysu u kostela. Prostá brána je jenom v jeho jižní zdi, jinak se vchází od východu. Ohradní zeď je stavěna z lomového zdiva a má pultovou stříšku s vnějším sklonem. V koruně jsou osazeny velké pískovcové desky. U severní zdi kostela jsou situovány většinou historizující náhrobky. Asi uprostřed je trojdílný náhrobek barokní s Immaculátou uprostřed a putti po stranách. Každá socha má vlastní sokl, madona je esovitě prohnutá a má rozevlátý plášť. Ruce jsou sepjaté. Putti gestikulují rukama a mají vlající pláštiky. Jeden z nejstarších náhrobků je barokní pomník u severní zdi hřbitova, blízko hlavního vchodu. Jeho těleso je užší, konvexně vypnuté a směrem nahoru se zužuje. Okraje jsou zdobeny rokaji a napravo stojí postavička zamyšleného andílka. Nástavec má diagonálně umístěného putti s lebkami. Směrem podle zdi k západu následuje několik klasicistních náhrobků v podobě desek s pilastry po stranách a reliéfy uprostřed. Nahoře mají pyramidovitý tvar s nápisem a malým křížem. Následují stély s ornamenty po stranách. Přibližně uprostřed zdi se nalézá velký náhrobek trojdílný s klasicistní sochou s křížem uprostřed a dvěma historizujícími pomníky po stranách. Má velkou mělkou kapličku. Poblíž tohoto pomníku se nalézá klasicistní náhrobek se sloupy po stranách a trojúhelným tympanonem.

10. Časové, slohové a autorské určení:

pomníky z 18. a 19. století

11. Památkové movité zařízení:

12. Zhodnocení památky a zdůvodnění ochrany:

15. Odkaz na literaturu:

13. Stav zachování památky a příp. návrhy opatření:

16. Odkaz na fotografickou dokumentaci:

KSSPPOP
68766, 68700

14. Dřívější i současný způsob využití a příp. návrhy opatření:

17. Odkaz na měřickou a jinou dokumentaci:

20. Poznámky, záznamy změn a doplňků:



68766

18. Evidenční list zpracoval (jméno, datum, podpis):

M. Adánek , 1982

19. Záznam doplňkových listů:

Jednou z nejstarších je dvojitá stéla s rokokovými ránci. Následuje náhrobek trojdílného schématu s truchlicími postavami po stranách na soklech, uprostřed Ukřižovaný. U západní zdi dva historizující náhrobky v kapličkách. U jednoho je ústředním motivem kříž, u druhého jsou andělé na tunbě.